

## 第2回幌延町地域公共交通活性化協議会におけるご意見と回答

NO.	ご意見	氏名	回答
1	<ul style="list-style-type: none"> <li>・ 地域間幹線系統路線としての維持についてどのようになっているか。</li> <li>・ J R 宗谷本線の利用促進策についてどのように考えているのか。</li> </ul>	坂本オブザーバー (同) メモトック)	<ul style="list-style-type: none"> <li>・ 地域間幹線系統である沿岸バス幌延留萌線については、北海道留萌管内地域公共交通活性化協議会が令和 4 年度に策定した同地域公共交通計画にて策定済みで、概要は本協議会資料（第 2 回協議会）の p12、p13 に示すとおりですが、詳細については下記の北海道留萌振興局 HP を参照ください。 <a href="https://www.rumoi.pref.hokkaido.lg.jp/ts/tss/156076.html">https://www.rumoi.pref.hokkaido.lg.jp/ts/tss/156076.html</a></li> <li>・ JR 宗谷本線の利用促進策については、本地域公共交通の範囲として、本町が主体的に実施することを考えると、本資料（第 2 回協議会）の p16 に示すとおりです。</li> <li>・ 利用促進策について他にもご意見等がありましたら、いただければ幸いです。</li> <li>・ なお、JR 北海道が策定した「宗谷線（旭川～稚内間）アクションプラン」は以下の JR 北海道 HP のとおりですが、本町に関係する取組事項については施策の現状として記載します。 <a href="https://www.jrhokkaido.co.jp/corporate/region/pdf/8senku/8_04_actionplan_2ki.pdf">https://www.jrhokkaido.co.jp/corporate/region/pdf/8senku/8_04_actionplan_2ki.pdf</a></li> <li>・ その他、幹線交通・広域交通・生活圏交通のシームレスな交通ネットワークの構築により、利用促進を図る旨を追記します。</li> </ul>
2	<ul style="list-style-type: none"> <li>・ 収支率について、今後デマンド交通等を有償化して運行費用を圧縮していくということか。</li> <li>・ 一般的に行政負担率を目標とする場合、行政負担率下げていく設定になると思う。基準になる金額が提示されていないと、状況によって、負担額が増えているとみられてしまう可能性があるのではないか。</li> </ul>	加茂委員 (旭川運輸支局)	<ul style="list-style-type: none"> <li>・ 本協議会資料（素案）にて、現状のハイヤーによる運賃助成制度の費用と、デマンド交通を導入した場合の費用を比較できるよう目標値を示します。</li> </ul>

3	<ul style="list-style-type: none"> <li>・運行区域内の連絡施設間の運行はデマンド交通で対応するのか。デマンド交通の場合は天塩ハイヤーに対応してもらおうということによいか。</li> <li>・「連絡施設間」とすると、例としてビジターセンターからトナカイ観光牧場に行く場合に対応可能なか整理が必要だと思う。</li> </ul>	加茂委員 (旭川運輸支局)	<ul style="list-style-type: none"> <li>・連絡施設間の運行については、市街地内に分布する連絡施設間のみを可能とし、トナカイ観光牧場などの郊外の観光施設については、JR 幌延駅との間のみの利用とするなど、実証運行の具体的な運行内容を検討する段階や実証運行結果により、運行の可否を判断していきます。</li> </ul>
4	<ul style="list-style-type: none"> <li>・現在、政府でライドシェアの導入検討を行っているが、今回の計画に盛り込むのか。また、ライドシェアドライバーを新規雇用の運転手に採用含むのか。</li> </ul>	加茂委員 (旭川運輸支局)	<ul style="list-style-type: none"> <li>・第2回協議会では「今回の計画には盛り込まない」と回答しましたが、天塩ハイヤーにおいて運転手不足が深刻化する恐れがあるため、1種免許を有する住民ドライバーの活用についても積極的に位置づけたいと考えます。</li> </ul>
5	<ul style="list-style-type: none"> <li>・基本方針について、公共交通に関する内容しか記載がないため、「高齢者の外出手段を確保する」等の記載があった方がよいと思う。</li> <li>・高齢者の自家用車運転について「運転テクニックを過信している状態」という表現は誤解を招きかねないため、表現方法を検討した方がよいと思う。</li> </ul>	岡村委員 (道総研)	<ul style="list-style-type: none"> <li>・高齢者の外出手段を確保するなど、各基本方針にそれぞれ公共交通施策を推進することにより、何を実現するのかを追記します。</li> <li>・「運転テクニックを過信している状態への警鐘」及び「注意を喚起」については、アンケートの選択肢である「事故を回避する自信を持っている状態」に修正します。</li> </ul>
6	<ul style="list-style-type: none"> <li>・運転免許自主返納者数と運転手の新規雇用者数について、具体的な数値の設定は考え直した方がよいのでは。数値設定に関しては、無理のない範囲（例：新規雇用募集を○回するなど）で設定した方がよいのでは。</li> </ul>	岡村委員 (道総研)	<ul style="list-style-type: none"> <li>・運転免許自主返納者数については、返納を促進するための取組の回数を目標値に改めます。</li> <li>・運転手の新規雇用者数については、前述のとおり天塩ハイヤーにおいて運転手不足が深刻化する恐れがあるため、運転手の人数は輸送人数、収支率及び行政負担額といった標準指標と同様に重要な指標と考えているため、計画（案）の概要どおりとします。</li> </ul>

7	<p>・スーパーマーケットが日曜日定休となり、タクシー会社の営業時間も短縮される。これに伴い、移動手段の確保が必要ではないか。</p>	角山オブザーバー (産業建設課)	<p>・令和3年11月16日～令和5年12月22日までの約2年1ヶ月間の影響は以下のとおりです。</p> <ul style="list-style-type: none"><li>▶スーパーマーケットが日曜定休日となることにより、ハイヤー運賃等助成制度利用の6.1%に影響があることが考えられますが(別紙1)、数値的にも大きいとは言えない範囲と考えられますので、開店日や他店での買い物をお願いしていきます。</li><li>▶ハイヤー会社の営業時間短縮により、平日・土曜は6.2%、日曜・祝日は22.3%に影響があります(別紙2)。</li><li>▶買い物、通勤・通学、通院を生活交通とすると、平日・土曜及び日曜・祝日とも16件となります。</li></ul> <p>・移動手段の確保の必要性については、本協議会での協議事項としますが、何らかの輸送手段が必要となる場合、運転手を確保することで運行体制を従前に戻すことが施策になります。</p>
---	---	---------------------	---

8

- ・天塩町が天塩高校へのスクールバス運行を行っているが、豊富高校も（運行主体は分からないが）スクールバスを運行している。
- ・近隣の豊富町・天塩町の情報もあった方がよいのではないか。

角山オブ  
ザーバー  
（産業建  
設課）

- ・豊富高校への通学にあたっては、豊富町（教育委員会）が直営で運行するスクールバス（10人乗り車両）があり、令和5年度で本町の高校生は5人利用しています。
- ・運行便数は登校1便、下校2便となっており、詳細については45ページの「図 スクールバス運行図」に示します。
- ・豊富町は地域公共交通計画が未策定ですが、天塩町地域公共交通計画は策定済みで、主な施策としては下記がありますが、詳細については天塩町HPを参照ください。

▶広域連携交通の検討

：天塩町、幌延町及び中川町の各町内と、稚内市内及び名寄市内の病院との間を運行する広域連携交通の検討

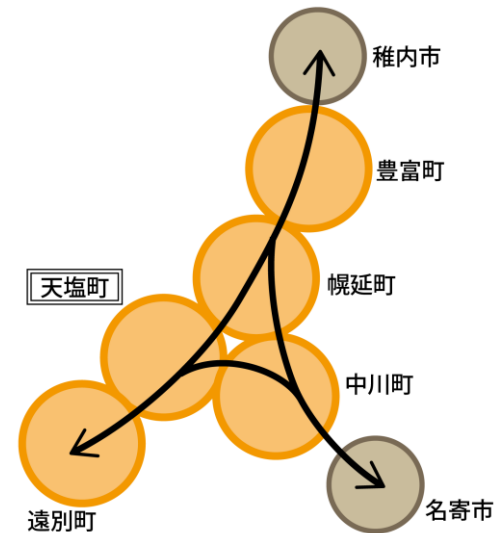


図 広域連携交通のイメージ（出典：天塩町地域公共交通計画）

▶デマンド交通の運行

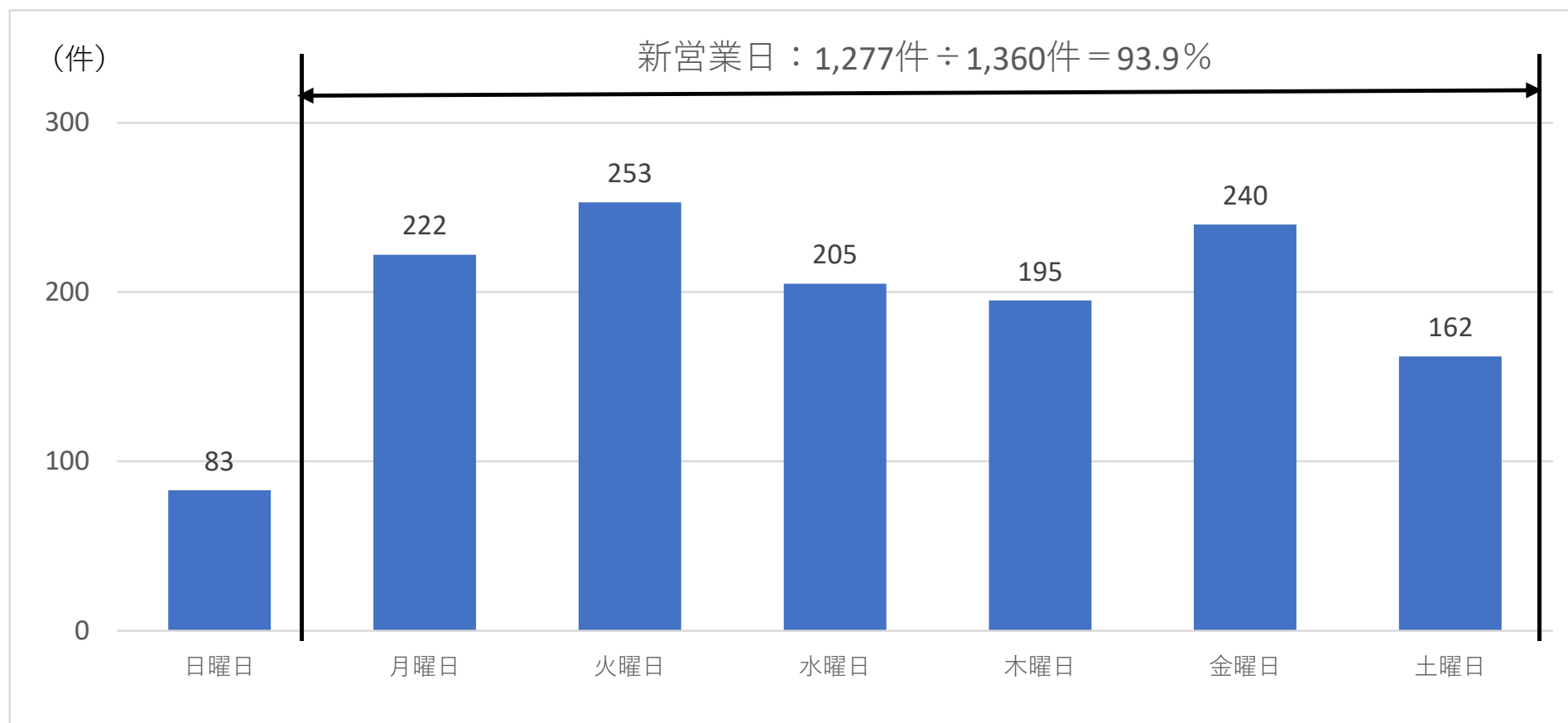
：町内全域から市街地及び周辺部の公共・公益施設等へのドア to ドア輸送で、適正車両による検証を行った上で本格運行化

天塩町HP：[https://www.teshiotown.hokkaido.jp/?page\\_id=22177](https://www.teshiotown.hokkaido.jp/?page_id=22177)

9	<ul style="list-style-type: none"> <li>J R 宗谷本線について、町の観光資源として秘境駅として魅力を発信していくと打ち出しているが、路線の維持確保が一番重要だと考えていて具体的な施策を記述した方がよいと考える。</li> </ul>	角山オブザーバー (産業建設課)	<ul style="list-style-type: none"> <li>NO.1 を参照ください。</li> </ul>
10	<ul style="list-style-type: none"> <li>まちの拠点を検討しているので、創生会議との整合性も考慮されたい。</li> </ul>	角山オブザーバー (産業建設課)	<ul style="list-style-type: none"> <li>第 1 回協議会資料の 11 頁に「第 2 期まち・ひと・しごと創生総合戦略」を整理し、第 4 章にてこれを踏まえた地域公共交通の課題を整理していますが、これとは別に第 5 章方針において関連計画との連携を勘案し、乗継拠点として整理します。</li> </ul>
11	<ul style="list-style-type: none"> <li>住民目線の意見として、スクールバスの一般混乗を実施していることを知られていないのではないかと。主目的は児童生徒の登下校ですが、移動手段として活用可能なことを周知してみても。</li> </ul>	坂本オブザーバー ( (同) メモトック )	<ul style="list-style-type: none"> <li>地域公共交通の全体像がわかる総合的なバスマップを作成について記載するとともに、スクールバスの一般利用について合わせて紹介したいと考えます。</li> </ul>
12	<ul style="list-style-type: none"> <li>課題・基本方針・公共交通具体施策の関係性がわかる別途概要版（一覧図、概要図等）を作成した方が良いのでは。むかわ町などが参考となる。</li> </ul>	岡村委員 (道総研)	<ul style="list-style-type: none"> <li>課題・基本方針・公共交通具体施策の関係性がわかる別途概要版について、素案とは別に作成します。</li> <li>むかわ町を参考とさせていただきますが、構成については基本的に地域公共交通計画等の作成と運用の手引き（国土交通省）（別紙 3）に基づき作成します。</li> </ul>
13	<ul style="list-style-type: none"> <li>地元交通事業者に了承を得て、住民による自家用有償運送を行っている点がむかわ町の計画と非常に似ている。むかわ町の計画を参考にしてみてもどうか。</li> </ul>	岡村委員 (道総研)	<ul style="list-style-type: none"> <li>むかわ町の計画を参考とさせていただきますが、本計画においては、幌延地区にあっては、ハイヤー事業者への影響を考え、最優先がハイヤー事業者による乗合タクシー、次にハイヤー事業者協力型の自家用有償運送を想定しています。問寒別地区にあっては、地域ボランティアを活用した自家用有償運送の取組を検討します。</li> </ul>

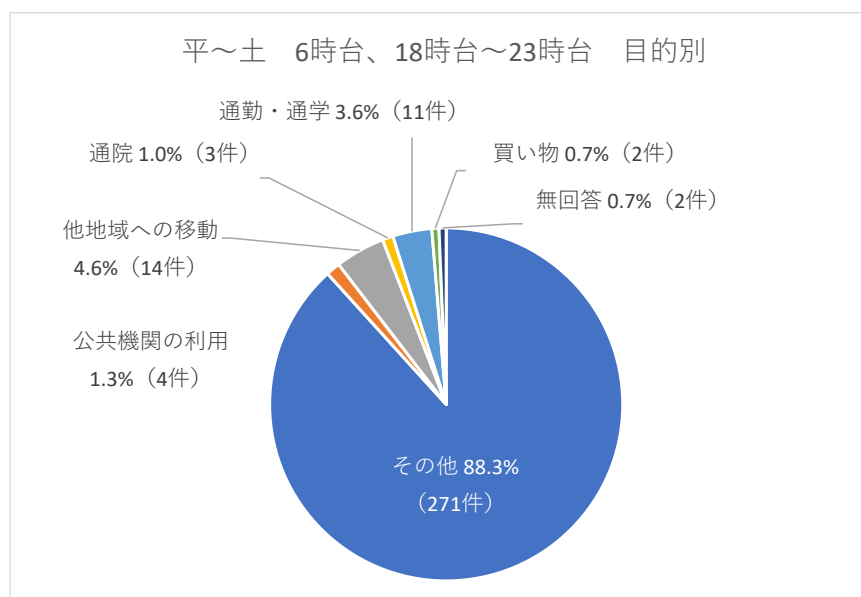
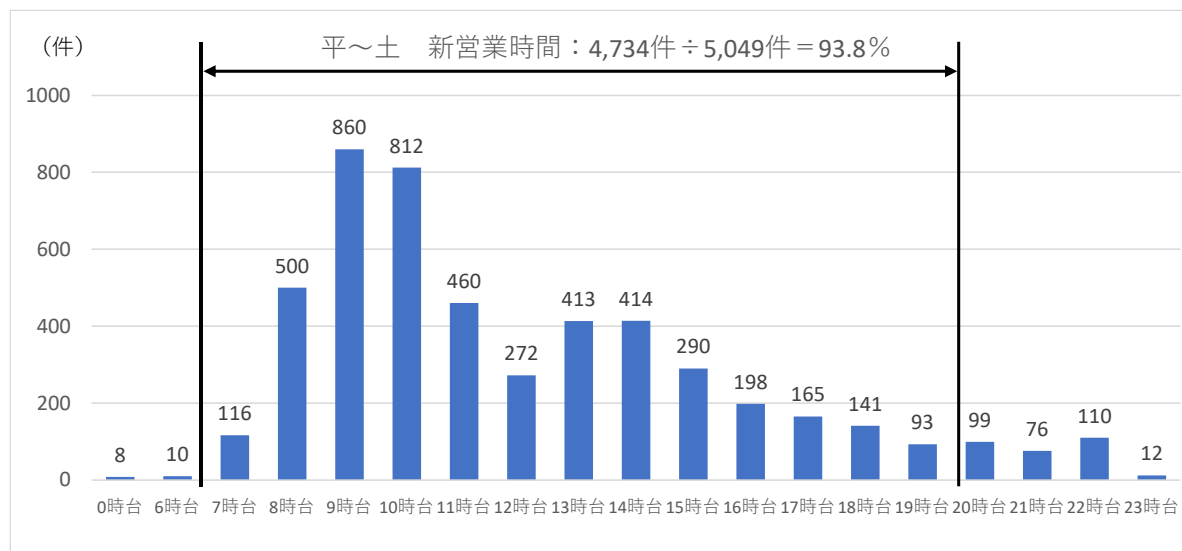
14	<p><b>【ライドシェアについて】</b></p> <ul style="list-style-type: none"><li>・政府はタクシー会社が運行管理を行うことを条件に、タクシーが不足している一部の時間や地域において2024年4月から導入する方針を明らかにしている。</li><li>・幌延地域では1月から運転手不足のため、天塩ハイヤーの営業時間が短縮となっている。今後、更に運転手が退職すると、営業範囲の縮小やハイヤー営業そのものの存続が危ぶまれることになるので、2種免許を有さない運転者が住民の移動をささえることができる「ライドシェア」についても、地域公共交通の一つの選択肢とできるよう、計画には盛り込んでおくことが望ましいと考えます。</li></ul>	岩川会長 (副町 長)	<ul style="list-style-type: none"><li>・素案の目標を達成するために行う公共交通施策及び実施主体に、「地域からのボランティアとしての参加に積極的な運転手の募集とライドシェアの検討」として盛り込みます。</li></ul>
----	---	-------------------	--

別紙1：ハイヤー運賃等助成制度（買い物目的）の曜日別の利用状況



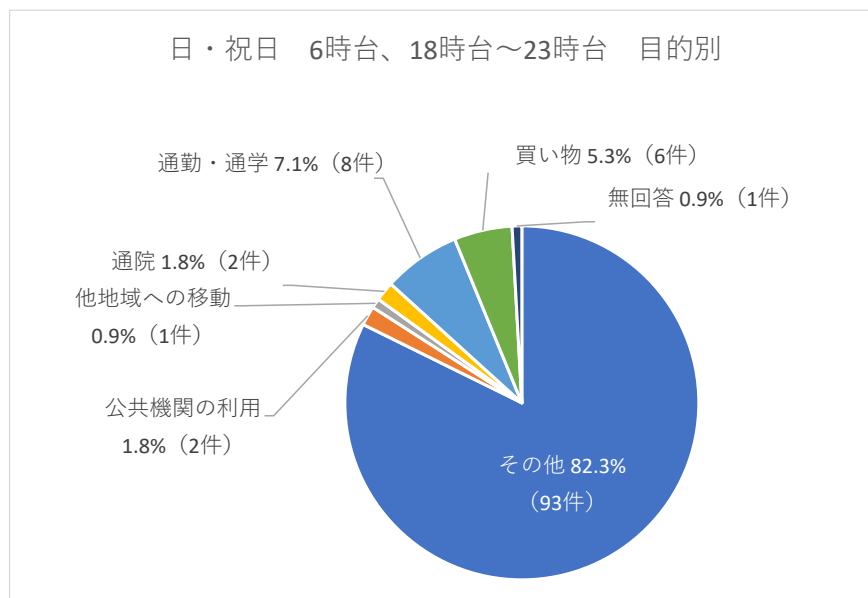
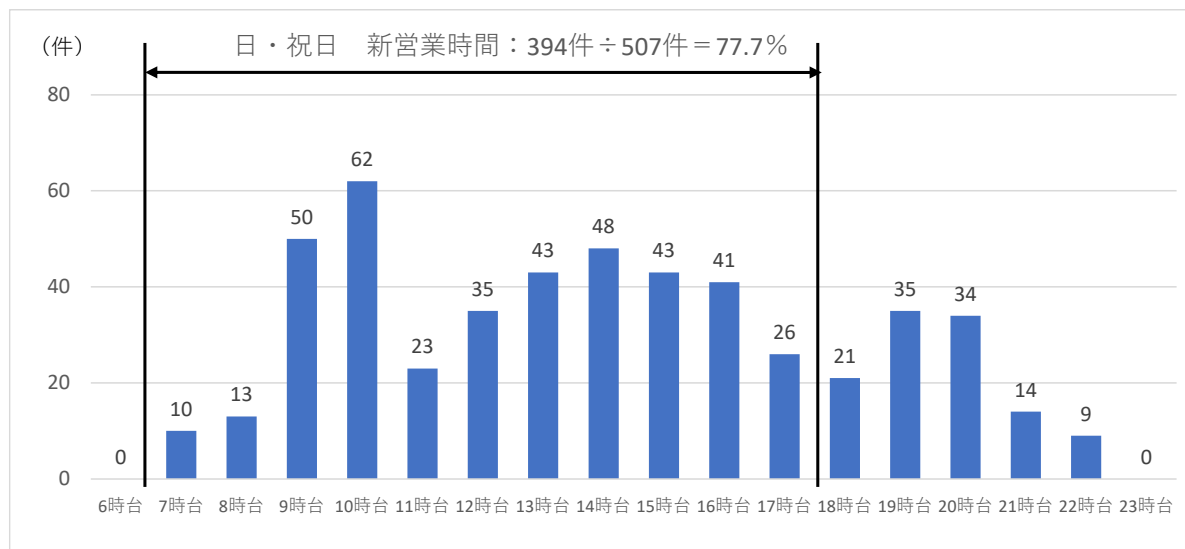
## 別紙2：ハイヤー運賃等助成制度の時間別の利用状況

【平日・土曜】

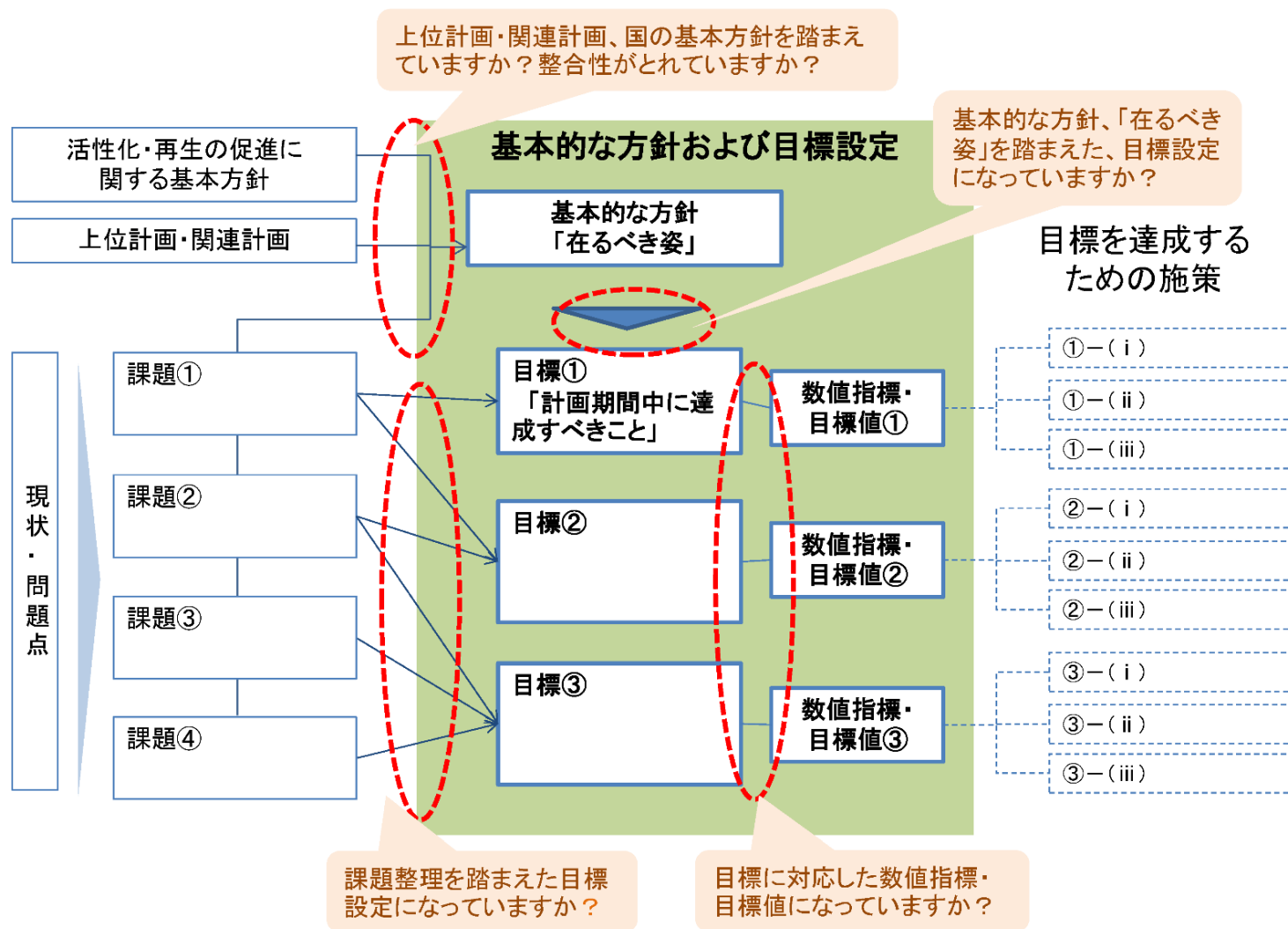




## 【日曜・祝日】



別紙3：地域公共交通計画の構成について



▲整合性についてのチェック