

(北海道 幌延町)

問寒別地区における 地域づくりの取組紹介

令和8年5月23日(土)

といかん・ふるさと同窓会 in 札幌 資料

－ 幌延町 住民生活課(地域対策) 山下 智 昭 －

幌延町と問寒別地区のご紹介

稚内市（てっぺん）

幌延町

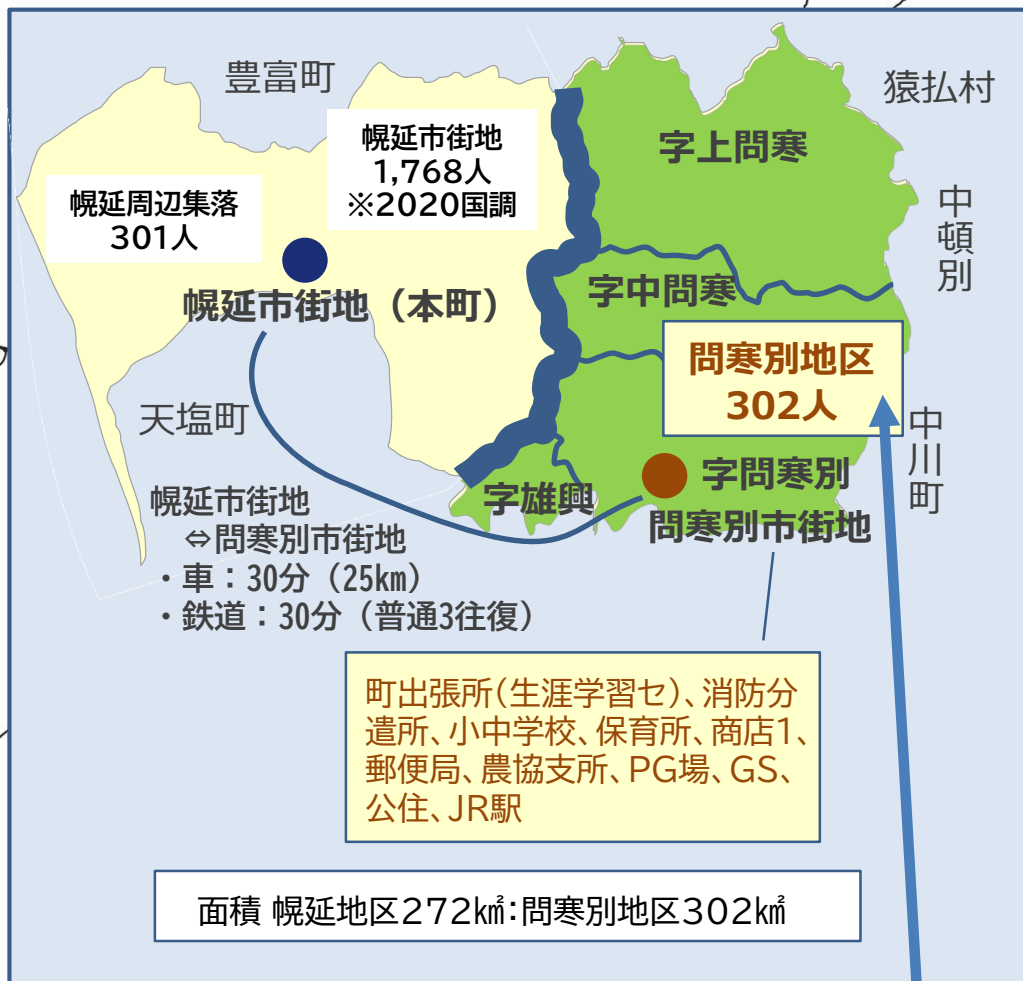
【基本情報】

- ・国調人口：2,371人（2020）
- ・住基人口：1,999人（26.4末）
- ・世帯数：1,185人（住基同月末）
- ・高齢化率：32.1%（641人）
- ・面積：574.10km²
- ・基幹産業：酪農業

宗谷本線

旭川市

札幌市



地域運営組織モデル形成地区「問寒別地区」

幌延町・地域コミュニティ形成事業（問寒別地区モデル）

1. 事業目標

(1) 地域の現状と課題

人口減少、少子高齢化、小家族化で、地域・集落の活力や担い手が不足し、住み続けることに難しさを感じるなど、生活していく上で必要な機能が失われつつある

(2) 地域課題への解決

地域活動、日常生活等支援の拠点と仕組みづくり

- ①「小さな拠点」設置
(集落支援センター(仮))
・支援の拠点施設
- ②「地域運営組織」形成
・拠点の運営主体

(3) 地域の目指す姿

《持続可能な地域集落》

だれもがいつまでも
暮らし続けられる地域集落

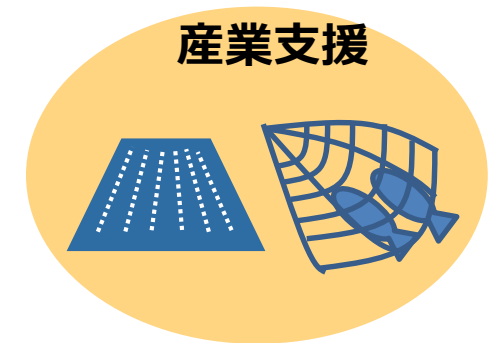
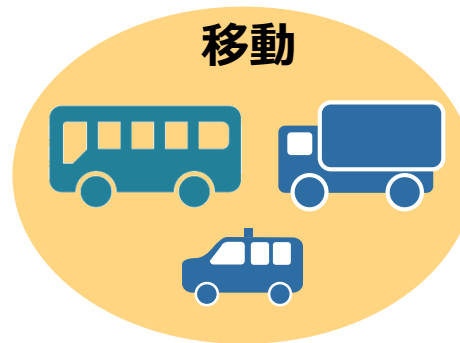
あゆみ

年	取組概要	内容	体制	国道等支援
R1	集落対策 取組開始	地域連携・課題把握	企画政策課1名 集落支援員3名	・道交付金
R2	実験的 取組開始	協力隊（1期）導入、地域交通実験、住民ヒア	企画政策課2名 支援員3名、協力隊2名	・道交付金 ・過疎交付金
R3	基礎調査 収集分析	役場業務等棚卸し調査、事業者団体ヒア、暮らし応援隊実験、住民懇談会開始	企画政策課2名 支援員3名、協力隊1名	・道交付金 ・過疎交付金
R4	本格懇談・ ビジョン策定	道総研（北総研）研究協力契約、地域づくり基本構想策定、地域づくりビジョン策定	企画政策課4名 支援員2名、協力隊1名	・道派遣1名 ・道総研契約
R5	ビジョン推進・ 組織準備形成	小規模多機能自治講演会、先進地視察（島根雲南市）、協力隊（2期）、組織設立準備会	住民生活課4名 支援員3名、協力隊2名	同上
R6	組織創業・ 支援体制整備	NPO法人設立（4/16）、道認証（6/13）、登記（7/1）、地域活動実験拠点改修	住民生活課4名 支援員5名、協力隊2名	・同上 ・過疎交付金
R7	組織運営・ 支援継続	条例等制定、協定、一括交付金・各種補助制度創設	住民生活課3名 支援員3名、協力隊2名	・同上 ・過疎交付金

組織のしくみと活動内容・支援体制



みなさんが、地域ですっと住み続けていくために必要な機能を
地域のお仕事として地域で運営(経営)していくことです



「地域運営組織」は、地域運営を考えて実践する組織です

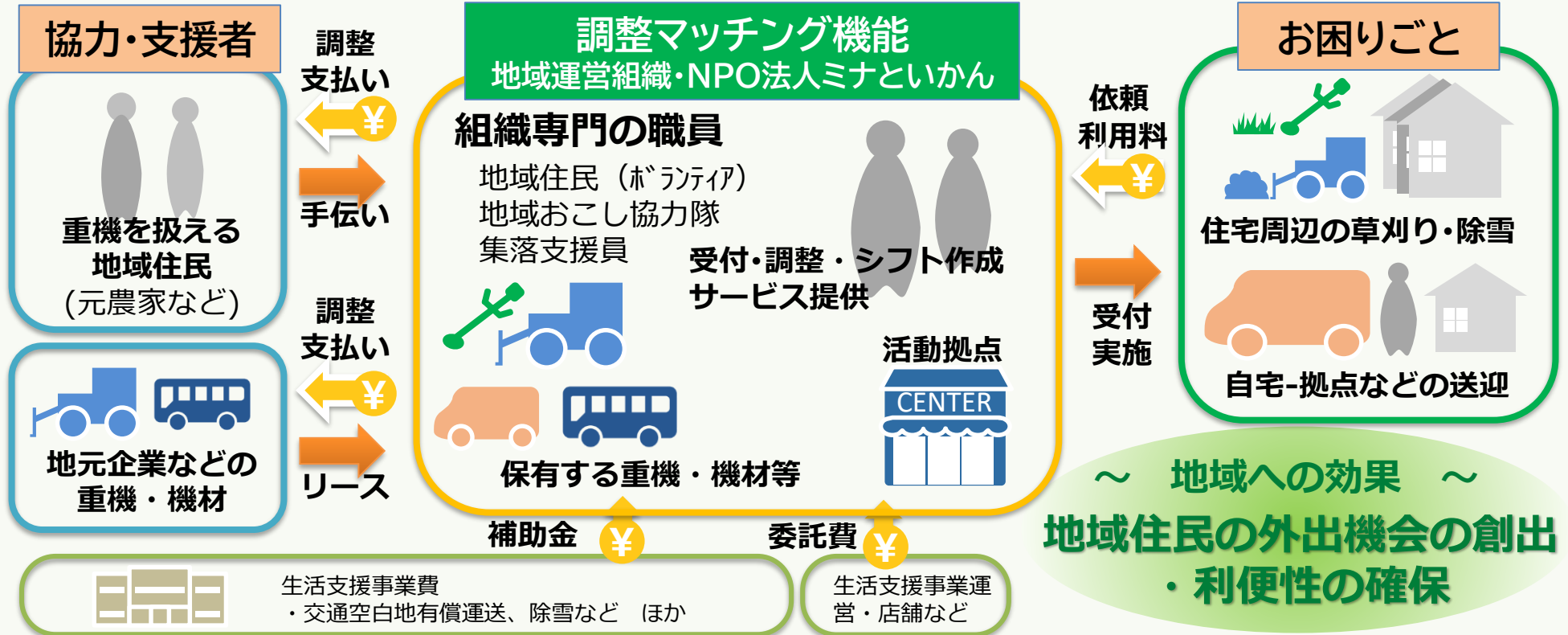
- 地域の暮らしを守るため、地域で暮らす人々が中心となって、地域内の様々な関係主体が参加する協議組織が定めた地域運営方針に基づき、地域課題の解決に向けた取組を持続的に実践する組織です。
- 地域運営組織の形態は、協議機能と実行機能を同一の組織が合わせ持つもの(一体型)や、協議機能を持つ組織から実行機能を切り離して別組織を形成しつつ、相互に連携しているもの(分離型)など、地域の実情に応じて様々なものがあります。

問寒別地区・地域運営組織（NPO法人）の地域活動としくみ

すぐに取り組み
取り組む
時間をかけ
組む

- ① **住み続け支援**：地域交通、日常生活の支援などのしくみ
 - ② **公共空間の管理**：地域の施設などの管理のしくみ
 - ③ **交流・教育**：地域行事、団体活動支援、地域自主活動などのしくみ
 - ④ **民間事業支援**：地域のごと支援のしくみ
- たとえば…、「①住み続け支援」とは次のような活動です

○地域運営組織の専属職員や地域のボランティアが、自前や業者から借りた機材を使って、住み続けるために必要な生活の足(地域交通)、草刈り、除雪サービスなどを行います。サービスを受けた住民は利用料を払います。



地域運営システム：上記のマッチングによる支えいのしくみを簡素化省力化するためのしくみづくりを目指します

1. 問寒別モデルの推進

- いつまでも暮らし続けられる地域集落をつくる
- そのために支援拠点「集落支援センター」を設置すること
- 拠点（地域）運営主体「地域運営組織」の持続自立的運営

(1) 問寒別地区のまちづくり推進

①地域運営組織の運営強化

- ・法人事務局機能体制整備、機能強化、安定的な運営体制構築
- ・人材獲得、育成、承継

②町支援事業

- ・条例等による一括交付金補助制度等支援継続
- ・地域運営組織自立的運営体制構築支援：人材育成、財政支援、委託事業

③支援拠点等施設整備

- ・地域活動実験拠点運営
- ・本格拠点に必要な「拠点」検討整理

④住まいの確保

- ・移住住宅、住まい確保支援

(2) 町内全体での展開

- ①問寒別モデルの普及改良版を町内の集落生活圏で展開

地域の担い手づくり・地域おこし協力隊・移住者確保に向けた 「といかん・ふるさと同窓会」による関係人口（ネットワーク）創出事業

1. 目的

問寒別地区において地域の担い手獲得や関係人口創出で地域内外資源をフル活用した地域づくりを進めるため、地域にゆかりのある人とのネットワーク構築を目指し「といかん・ふるさと同窓会」の取組を進める

2. 目標・ねらい

地域づくり推進の応援団や地域の担い手獲得によって地域を元気にするため、都市部と問寒別地区との相互交流を深め地域活性化を進める（※関連政策「地方創生2.0」ふるさと住民制度）

- ・ふるさとへの思いを高め、交流機会創出でふるさと住民（ファンクラブ）形成
- ・できるときに、地域の担い手のお手伝い！
- ・Uターンや二地域居住誘導！地域おこし協力隊でふるさと貢献！
- ・都市部で問寒別地区をPRしてもらい関係人口創出拡大

対象者

- ・問寒別地区出身者
- ・問寒別地区に在住したことのある者
- ・問寒別地区を好きでたまらない者

3. 主な取組検討例

①といかん・ふるさと同窓会開催

札幌及び東京で年1回程度、といかんファンが集い、地域の現状と対策等の町長報告、活性化アイデア等を話し合い旧交を温める

- ・地域特産品、ふるさと納税、Uターン体験、ふるさと住民等PR
- ・地域住民語り部特派員派遣（1回5人程度相互交流）

②ふるさとレター発行等

地域情報を発信してふるさとへの思いを高める

- ・地域かわら版送付、SNS等日常発信、リクエスト画像等送信

③ふるさと探訪ツアー等

希望者を募り、ふるさと問寒別のガイドツアーや地域交流会開催

- ・移住体験住宅を活用し、ツアー、地域行事等助っ人参加
- ・神社祭、盆踊り、ワラベンチャー、糠南クリパ

④ふるさとPR事業等

地域をPRしてふるさと住民拡大

- ・ふるさとPR動画制作、キャラクター制作等 → 懇談会開催

令和8年度取組事業

①「といかん・ふるさと同窓会in札幌」開催

- 日程：5月23日（土）11～16時
- 場所：北海道赤れんが庁舎 赤れんがホールA
〒060-8588 札幌市中央区北3条西6丁目1番地
- 対象：といかん出身者、居住経験者、といかんラブな方
- 内容（予定）
 - ・第1部（報告会）：10:30開場、11:00～12:30
・町、NPO事業等説明、意見交換会等
 - ・第2部（交流会）：13:30開場、14:00～16:05
・特産品試飲食、動画上映、参加者交流、問寒別中継等
 - ・夜：希望者による懇親会（別会場）

②「といかん・ふるさと同窓会in東京」開催

- 日程：10月～11月
- 場所：東京交通会館 第一会議室B（予定）
〒100-0006 東京都千代田区有楽町2丁目10-1
- 対象・内容：同上

11/3 (月・祝) といかん・ふるさと同窓会in東京 開催報告

今住んでる住民だけで地域づくりを進めることには限界もあるため、「といかん」地域の出身者、在住経験者、ファンなど地域ゆかりの方と繋がる取組「ふるさと同窓会」を**41名**の皆さまにご参加いただき東京で開催しました。今後は、ふるさとの行事に参加してお手伝いしてもらったり同窓会にふるさとからも参加したりするなど相互交流を進め、ふるさと動画制作などで地域の魅力を発信して「**といかんファン(応援団)**」づくりを進めていきます！



野々村町長：ふるさと報告

同窓会には、野々村町長も参加して今の幌延町の現状などを報告しました



同窓会：41名参加

同窓会には41名も参加あり大盛況！その半分はすでに糠南クリパヤウタラ民などの関係人口



参加者交流：文字通りの同窓会

文字通りの同級生が再会するなど同窓会の雰囲気になりました。皆さん都会で活躍されています！

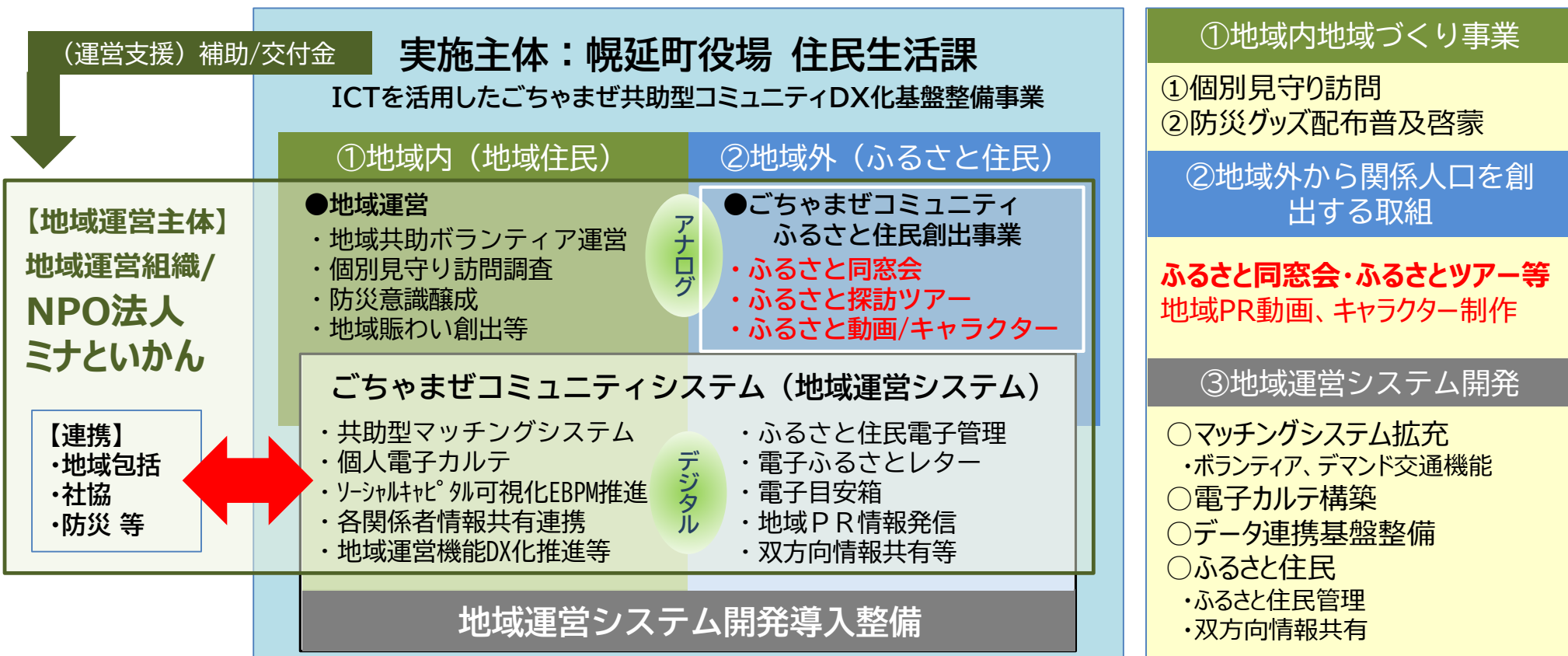


懇親会：24名参加

懇親会では、お酒も進んでさらにディーブなどといかん愛で盛り上がりました！

令和8年度「地域コミュニティ形成事業」全体概要

- 幌延町では、誰もがいつまでも暮らし続けられる持続可能な地域集落づくりを目指して「地域コミュニティ形成事業」を問寒別地区をモデルに進めています。
- 地域づくり推進のため、地域内における共助を強めるため共助ボランティアの仕組みを深化させ、個別訪問等による住民の見守り点検、防災意識醸成、地域賑わい創出などに取組ます。
- 地域外から「**といかん応援団(ファン・ふるさと住民)**」を増やして地域づくりに協力してもらうため、**ふるさと同窓会等の関係人口創出拡大プロジェクト**を進めます。
- 令和7年度で導入した共助型マッチングシステムをベースとして、地域運営システムを開発し、地域の見守り体制の個人電子カルテ構築やふるさと住民等双方向情報共有体制を整備します。



令和8年5月1日（金）、2日（土）といかんプロジェクト懇談会

いگانプロジェクト
といかん好きな人！誰でもOK！

地域オリジナル動画制作
地域キャラクター制作

みんなで話し合おう！

たくさん話そう！たくさん聴こう！

- ・といかん愛を語りたい！といかんのこと話し合いたい！
- ・地域の魅力を再発見したい！地域のこともっと知りたい！
- ・動画やキャラクターの創り上げる過程にかかわりたい！

1年かけて創ります！
次回開催は6月頃予定


たい焼き
プレゼント



5月1日 金 19:00 - 21:00
2日 土 14:00 - 16:00

問寒別生涯学習センター

※両日内容は同じです！

お話し合いサポーター  きたのわ

NPO法人みなといかん
〒098-2943
幌延町字問寒別35番地
01632-9-7067

幌延町
住民生活課
地域対策係

映像作家 伊藤 広大 様（下沼出身）

声優 伊藤 涼花 様（上問寒出身）

作家 ぴすぴす 様（幌延在住）



「地域動画/キャラクターを創ろう！」

○日時：令和8年5月1日（金）19:00～
令和8年5月2日（土）14:00～

○場所：問寒別生涯学習センター

○内容

- (1)プロジェクト趣旨説明
- (2)プロジェクトの進め方、関係者紹介
- (3)意見交換

- ①プロジェクトへの質問、意見等
- ②懇談

【今後の展開】

○6月第2回懇談会開催予定

○地域PR映像制作

- ・住民等インタビュー募集
- ・音声参加者募集

○地域キャラクター制作

- ・地域の素材集め：思い出、特徴など

令和8年度 といかん・ふるさと同窓会のスケジュール案

R7	11	12~	R8.1~	3	4	5	6	7	8		10	11	12				R9.2	3		
----	----	-----	-------	---	---	---	---	---	---	--	----	----	----	--	--	--	------	---	--	--

ふるさと同窓会	11/3 東京同窓会	ファン 拡大 創出 キック オフ				5/23 札幌同窓会						10~11 月頃 東京同窓会								
	<p>【ふるさと同窓会】地域ゆかりの方との相互交流を深めて、ふるさとの状況を広く知ってもらい、ふるさとへのアイデアをいただくなど旧交を温める交流会。地元からも住民にも参加いただき盛り上げていただく取組</p>																			

ふるさと探訪ツアー		糠南クリパ						神社祭(ツアー)	盆踊り(ツアー)					糠南クリパ				ワラバ(ツアー)		
	<p>【ふるさとツアー】地域行事などに合わせて「ふるさと探訪ツアー」を開催して、旅費等を一部補てんして地域ゆかりの方に地域行事に参加いただき、住民と一体で行事を支え楽しみ相互交流を深める取組</p>																			

ふるさとPR事業	ふるさとPR動画 地域キャラクター 制作			5/1,2 懇談会 ① 制作 発表		懇談会 ② 進捗 共有、 意見交 換等		懇談会 ③ 進捗 共有、 意見交 換等		懇談会 ④ 進捗 共有、 意見交 換等		懇談会 ⑤ 進捗 共有、 意見交 換等		懇談会 ⑥ 完成 発表						
	<p>【ふるさとPR事業】地域をPRしてたくさんの「といかんファン」を獲得するために、ふるさと動画やキャラクターを制作して、PR展開していきます。町HPや町SNSで宣伝していきます！</p>																			

皆さまへのお願い！

(1) ふるさと探訪ツアーへのご参加！

ふるさと「といかん」の行事にご参加して盛り上げてください！

①問寒別神社祭：7月29日（水）、30日（木）

・宵宮、サロベツ太鼓、お神輿などのお手伝い

②問寒別地区盆踊り：8月15日（土）

・踊り手、斉藤商店などのお手伝い

③糠南駅クリスマスパーティー：12月

・会場設営、参加者アテンドなどのお手伝い

④ワラベンチャー：2月中旬

・スノーモービルなどのお手伝い

○旅費等の2分の1を上限4万円まで補助します

・宿泊等もご紹介します

(2) 幌延町公式SNSアカウント等登録、フォローのお願い！

・幌延町公式

・NPO法人ミナといかん

(3) アンケート回答等のお願い！

・同窓会等の感想、次年度以降の開催方法、企画アイデアなど

・東京近郊のお知り合いのご紹介

(4) といかんの思い出、といかんの特徴、味など後ろの模造紙などご記入！

・ふるさと動画、キャラクター制作に活用します