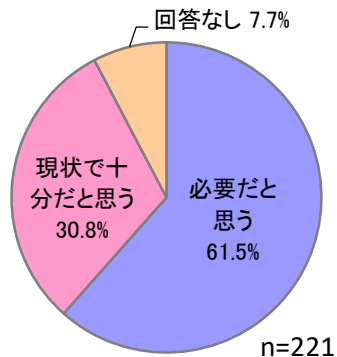


幌延町まちづくり推進のための町民アンケート調査結果 (まちの懸案事項関係)

【まちの拠点】
【バイオガスプラント】
【移住・定住施策】

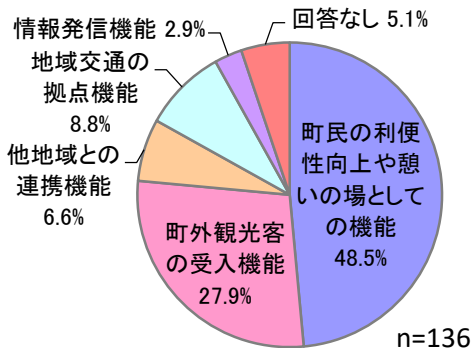
⑮幌延町において、新たにまちの利便性向上や賑わいづくりを目的とした拠点(施設)の整備(建設)が必要と思いますか。



【拠点に持たせる機能】

No.	性別	年齢	居住地区	拠点に持たせる機能
1	男性 (44件)	10・20代 (7件)	中間寒	漫画やネット環境などの娯楽要素
2			問寒別・雄興 (2件)	みんなが交流できる。人が集まる。
3				道の駅のような役割を担える施設があると良い
4			幌延市街 (4件)	町民の利便性向上や憩いの場としての機能のお風呂、ジム、軽食喫茶
5				トレーニング室のフリーウェイトの充実
6				楽しさ
7				インターネットブースなどの機能を持たせたい
8		30代 (7件)	問寒別・雄興	道の駅を設け特産品の販売
9			幌延市街 (6件)	特産品や新鮮な野菜が買える売場。気軽には入れるカフェやベーカリー。
10				道の駅
11				町民の利便性向上や憩いの場としての機能
12				コインランドリーは町内にもないため町内での利用を考えても欲しい。
13				車の充電スペース。24時間トイレ。
14				Wi-Fi、充電
15		問寒別・雄興 (3件)	買い物出来る環境	
16			人が集う目的を果たす機能	
17			住民交流の場	
18		40代 (14件)	幌延市街 (11件)	セブンイレブン、ローソン
19				外人が来町した時に話せない言語に対応するためにその施設へ連れて行きコミュニケーションとかとれる場所があるといい。
20				町民が利用したいと思うもの! 町民が必要としないものは町外の人も利用しない。
21				バイパス用の道の駅として町内外の人が利用できる公園や休憩所
22				幌延町民が町内で楽しめる、心豊かに暮らすための機能。町民の声を男女・世代別に聴いてみてはどうでしょうか。
23				交流サロン
24				何に主眼を置くか。外向きの機能か、内向きの機能か。地域的に両立は厳しい。
25				正直わからないが、何とかしたいと思う。
26				具体的な案は思い付きませんが、星野リゾート等の大企業なら幌延と酪農等うまく融合した案を考えてくれる気がします。
27				道の駅

⑯町に新たな拠点を整備する場合、どのような機能が必要(重要)と考えますか。



【拠点に持たせる機能】

No.	性別	年齢	居住地区	拠点に持たせる機能	
28	男性 (44件)	40代 (14件)	幌延市街 (11件)	町民の利便性向上の場だけでなく、町外観光客も気軽に利用でき、交流が深まる環境	
29		50代 (5件)	問寒別・雄興	情報交換の場	
30			上幌延	貸自転車 JRやバスに持ち込み可能な折り畳みのアシスト自転車	
31			幌延市街 (2件)	郷土資料館的なもの、物産館的なもの	
32				「道の駅」のようなアクセスの拠点・機能を持たせたい。	
33			問寒別・雄興 (2件)	わからない	
34				情報	
35		60代 (5件)	北進・字幌延	広大な土地を利用したオートキャンプ場などにより町外観光客を受け入れ。隣接して観光牧場(チーズなど乳製品の体験)や夏・冬のレジャースポット(パークゴルフ、スノーボービル、バギー体験)を集積。町に色々施設があるがバラけている。もう少し集中化して、町内外の子供たちがあまりお金をかけず一日遊べる拠点整備。問15の1~5の機能の良いところを1ヶ所に集中。それが出来なければ、その拠点を公共交通で繋ぐ。	
36			幌延市街 (2件)	例えば、町民によるコンサートや子供や老人への読み聞かせ会などのイベント、文化教室…これらは今もあると言えますですが更に充実・拡大すべきと考えます。	
37				問14に同じ__〇洒落た喫茶店があればと思う。__「スタバ」、「むさしの珈琲店」みたいな集える場所がほしい。朝、7時頃から営業しモーニングセットが食べれるところ。テラスもあってウォーキングの途中で休める所。民間では採算的に無理なので、トナカイ観光牧場みたいなところが主体となって運営してほしい。1階は年寄りとかも集いわいわい話せる所にして、2階は緑を背景に静かにJAZZを聞きながらコーヒーを飲めるスペースがあれば最高。ツリーハウスのカフェなら道内にもないので注目されると思います。たまには、町民で楽器を演奏する方々(演奏会をしたい方がいます)のミニコンサートを開いたり、いろいろと構想は広がります。	
38			北進・字幌延	学習センターの本の充実とWi-Fi環境	
39			70代以上 (6件)	問寒別・雄興 (2件)	道の駅
40					天北地域が一体となって、その場所の良いところを売り込む。
41		下沼・浜里		②町外観光客の受入機能、主に⑤情報発信機能	
42	幌延市街 (3件)	老人が病院に通いやすいように			
43		屋外イベントの受入(会場、最大規模)			
44		JRの秘境駅はなくし効率よく列車を通し、稚内-名寄間がなくならぬように工夫すること、今はもう多額のお金(税金)を使い楽しんでる場合でない。			
45	女性 (15件)	10・20代	幌延市街	中・高生が楽しめるおしゃれなカフェ	
46		30代 (4件)	中間寒	商業施設(イオンのような)	
47			幌延市街 (2件)	子どもの遊び場	
48				情報発信の場でありながら、子どもたちが安心して集まれる場所になればと思います。	
49			北進・字幌延	インクルーシブ遊具などを取り入れ、どんな人でも利用しやすい公園(室内・外)を作る。キャンプ場もきれいなのに遊ぶ所も少なくもったいない。	

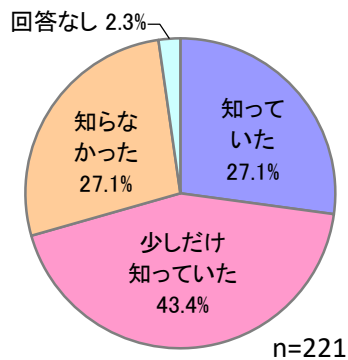
【拠点に持たせる機能】

No.	性別	年齢	居住地区	拠点に持たせる機能	
50	女性 (15件)	40代 (5件)	幌延市街 (4件)	図書館と温かい飲み物の喫茶(無人)の併設	
51				軽食喫茶的な交流サロン	
52				気軽に学べる市民講座、習字、俳句など	
53				癒し	
54		北進・字幌延	小さな町なので「ここに来れば沢山のことがいっぺんに済ませられる」と思える機能を持たせる。○コピー ○ちょっと休めるスペース ○コインランドリー ○小さな売店 ○入浴施設 ○カプセルホテル ○出張役場や相談窓口 ○交流フリースペース		
55		60代 (2件)	幌延市街 (2件)	体験型、長く滞在できる施設。	
56				世代問わずに集まれる場所、何事にも使える場所(営利目的でもOK)、介護認定を受けていない高齢者などが宿泊できる場所など1ヶ所に集まれる場所。	
57		70代以上 (3件)	問寒別・雄興	④地域交通の拠点機能	
58			幌延市街 (2件)	交流サロン、お風呂、軽食喫茶他、問13に書いたとおりです。軽体操などいいでしょう。高齢者が気軽に集まる場が欲しいという声、多々あり、ある議員さんに言ったこともあります。	
59				お風呂、子供の遊び場、交流サロン、コインランドリー、特産品販売、軽食喫茶、観光案内、地域交通の拠点機能、情報発信機能、ドッグラン、休憩	
60		回答なし (3件)	50代	幌延市街	天塩町の夕映えのような温泉旅館のような施設
61		60代 (2件)	問寒別・雄興	街の中に作るのであれば幌延町内の人だけで早急に結論を出して進むべし。問寒別から街の中の拠点(施設)まで行きません。	
62		60代 (2件)	幌延市街	○場所が町の中心であること ○アクセスのための移動手段があること(巡回マイクロバスとか) ○お風呂とコインランドリー(大型、小型) ○大型ビジョン(TV、映画)がある ○子供の遊び場(運動できる)	

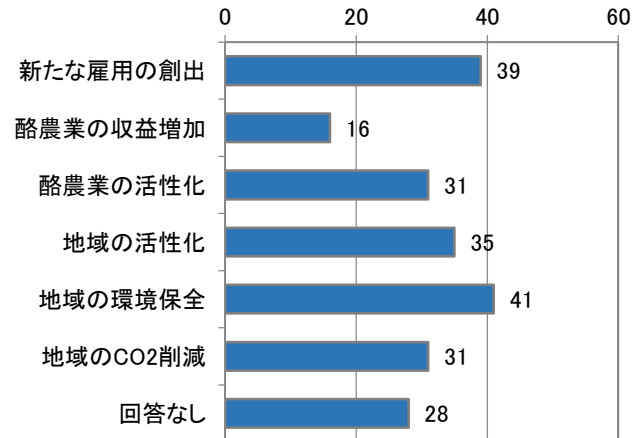
【拠点整備に関する意見・提案】

No.	性別	年齢	居住地区	拠点整備に関する意見・提案
1	男性 (16件)	10・20代 (2件)	幌延市街 (2件)	お手洗いのきれいさ
2				トレーニング器具の更新
3		30代	幌延市街	冬季期間限定で、非常時にガソリンを供給出来る設備、もしくは体制。冬場の停電時は車に頼る人が多い。
4		40代 (7件)	幌延市街 (7件)	○拠点整備は不要 ○住民サービスの充実にお金を使うべき
5				旭川まで高速で繋がったときに皆が利用できる公園や休憩所があると幌延のことを知ってもらえるのではないかと考える。
6				無駄な施設を作るより現状あるものを上手く利用してほしい。
7				老朽化した公共施設・機能付加統合により、効果や利便性が高まる施設。中長期的なまちづくり(構成)の再構築とあわせて多機能な拠点としての整備を望みます。 ※スクラップは必須
8				既存の施設に手をかけるか、処分するか。新たな施設より、今ある施設に必要な機能を付与することで利用価値を高められないか検討しても良い。
9				幌延単独で人がくることはあまりなく、稚内へ行ったついでに来る、通り道で寄るイメージが強いので、オロロンラインに道の駅等を作って、そこで幌延を売り込む必要があると思う。
10				町内のイベントや観光客向けアクティビティに利用できるスペースを確保し、年間を通じて町内外の方々の「行ってみたい」が持続できるように施設としてほしい。
11	50代 (2件)	上幌延	自転車の補修や充電できるステーションと町外へのアピール 道北はバイクや自転車の中継ポイントが少ないと言われてます	
12			幌延市街	公営住宅が古いのもっと新しくしてほしい。他の町では公営住宅の建て直しをしている町があります。
13	60代	幌延市街	カヌー発進基地など、恵まれた自然を町民を含む多くの人々に紹介する施設。	
14	70代以上 (3件)	問寒別・雄興	北海道、支庁の協力が大である。	
15		下沼・浜里	どっちつかずなのはダメである	
16		幌延市街	無料のあるいは最少の金額で通院できるバス、ハイヤーの整備。	
17	女性 (7件)	30代 (2件)	幌延市街 (2件)	室内! 快適気温。飲食可。
18				具体的な案がなくて申し訳ないです。でも、安直な意見ですが、自由に弾けるストリートピアノや、昔ながらの児童館のような空間があれば、放課後の子どもたちが安心して集まれるのかなと思ったりします。
19		40代 (2件)	幌延市街	町の中に気軽に立ち寄れる憩いの場で、食事や喫茶などを取りながら子どもからお年寄りまでが交流する 事ができる施設
20			北進・字幌延	自然はた～っぷりあるので、町中心部はあえて自然残さなくていいような…。公園とか一等地なのに活かしてないような…。
21		60代	幌延市街	心象館の喫茶をたま～に利用していますが、他の人とあまり一緒になったことが少なく…、もっとPRした方がいいと思います。窓から見た景色に癒されます。
22	70代以上 (2件)	幌延市街 (2件)	問16の通りです_交流サロン、お風呂、軽食喫茶他、問13に書いたとおりです。軽体操などいいでしょう。高齢者が気軽に集まる場が欲しいという声、多々あり、ある議員さんに言ったこともあります。	
23			幌延町は稚内までの距離が近いので観光バスの利用は限られると思います。(朝晩の時間待ち)現在のお風呂を新しくする場合の組合せを考える時、町民が利用できる距離を考慮すべきです。	
24	回答 なし (3件)		問寒別・雄興	新天塩大橋に道の駅を作るんじゃないのですか？
25		60代 (2件)	幌延市街	現在ある建物ですが… ○学習センターの前が暗くて歩くのが不安 ○学習センターの階段の色が黒なので目の悪い人や夜の会合の帰り段差が見えなくて危ない(一段目も高齢者は高すぎる)ので白っぽい色にしてください。 ○小学校の教員等が出入りする玄関が簡易的な網で2段も上がる様になっていて危険です(冬)手すりがあると良いと思います。
26		70代以上	幌延市街	名林公園、何とかならないですか。冬の除雪って、前に大きな雪を置いていかれては車が出られない。小さな作業車が出るようにしてほしい。

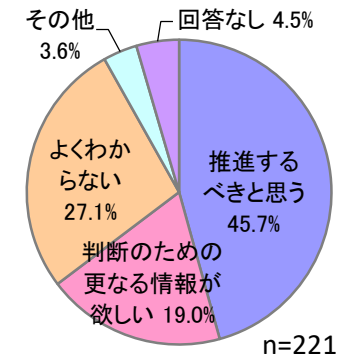
⑰ バイオガスプラントの仕組みを知っていましたか。



⑱ バイオガスプラントの導入が地域にどのような効果を期待しますか。



⑲ 町ではバイオガスプラントによる環境保全型酪農の推進について調査検討を進めていますが、どのように思いますか。



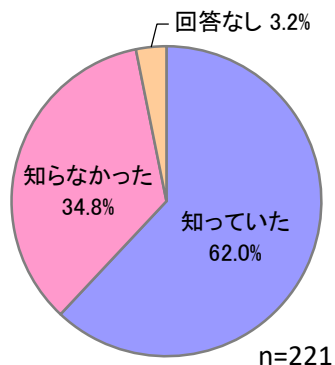
【バイオガスプラントに関する意見・提案】

No.	性別	年齢	居住地区	バイオガスプラントに関する意見・提案		
1	男性 (21件)	10・20代	幌延市街	公益にして消化液の特産化		
2		30代 (2件)	幌延市街 (2件)	生ゴミや家畜ふん尿の回収に対して住民から費用が発生しないような仕組みをつくって欲しい。		
3				幌延市街地に住んでいても季節的にふん尿の臭いが風で流されてくる。どうしようもないこととはわかりつつ、臭いがしないことにこしたことはないと思っている。		
4		40代 (8件)	幌延市街 (7件)	下沼・浜里	何年かたって保証がなくなって故障した時の自己負担がきつくて辞めることにならないよう、町でも負担があれば良いと思います。	
5				農家戸数がなければ小規模なものしか作れないし発電量も限られるから戸数が減りすぎる前に建設してほしい。		
6				デメリットが大きそうなのでやめた方が良い。ローリスクハイリターンがあるとは思えない。町民にお金を使うべき!		
7				費用対効果が良くわからない		
8				町で融資して事業を進めるからには、一部の酪農家だけではなく町民にも得になるようにしてほしいが、現実的に無理なら無駄な調査にならないように早急に事業の有無を決めるべき。		
9				バイオガスプラント整備の検討は酪農を基幹産業とする町としての義務ではないか。酪農家だけでなく町民にももっと情報を提供してほしい環境保全意識の醸成につながる。		
10				収益があがるのであれば、どんどん進めて良いと思う。		
11				集積させた大型プラントなのか、各酪農でやる小型プラントなのかで話が大きく変わるので、さらなる情報が欲しい。大型プラントであれば雇用が創出されるが、小型であれば一時的な業者の滞りで終わってしまうといった事があるので。大型であれば市街地での地産地消の発電や福祉センターのお湯やプールの温水に使って欲しい。		
12				50代 (2件)	上幌延	町が主体でやるべき
13					北進・字幌延	持続可能なバイオガスプラントを目指し、酪農業を基幹産業とする周辺自治体を含めた形で集中化したプラントを1ヶ所建設。個別の農家に関しては、受入・発酵まで実施し、牛乳、燃料といった製品を作る。物流も含めた雇用を創出する。
14		60代 (4件)	問寒別・雄興	問寒別・雄興	あまり知識無為にどうして良いかわからない	
15				幌延市街 (2件)	幌延の酪農形態は個人経営が多いと聞きます。この場合バイオプラントなどの導入はたぶん厳しい。酪農の形そのものから、改革した方が良いのではないのでしょうか?	
16				自己負担が大きいので補助金制度の充実が必要だと思います。		
17				北進・字幌延	ぜひ推進して、利用できないか模索して欲しい。	
18		70代以上 (4件)	問寒別・雄興	問寒別・雄興	当地区の飼養頭数では無理かも? 北海道、支庁、町、農協で考えて臭気が少ない生活をしたいものです。特に観光には? 昔は近くに道の改良普及員さんもたくさんいました。	
19				問寒別・雄興	現状の形態のままではハードルが高すぎる気がしております。地域感があるので幌延、問寒別と2ヶ所の集合型が考えられると思いますが、農家戸数も年々減り、安定的に運用していくのが難しくなるような気がします。2,3戸で組んで少し大きめの経営体を作りそこを中心にして賛同者を募りバイオガスプラントを稼働させていく、只プラントについては町なり農協なりが作ってリースで貸し出し負担を軽くしてあげる。これからの酪農の経営体は環境にやさしくはとても大事で持続可能な将来性のある取り組みになると思います。	
20				下沼・浜里	町が施設建設し、農家とリースして利用する集中型。	
21				幌延市街	設備に係る費用が大きいことから、助成制度が必要。大型酪農家が少ない。	

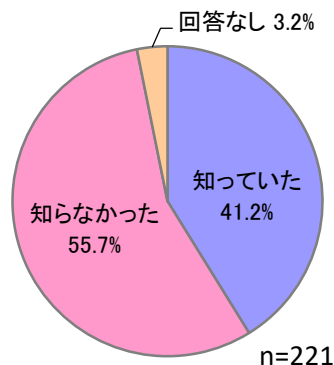
【バイオガスプラントに関する意見・提案】

No.	性別	年齢	居住地区	バイオガスプラントに関する意見・提案
22		10・20代	幌延市街	まちの中がくさいのは単純に嫌です。環境に気を配ることはまちに住む人・まちを訪れる人にとって良いことではないでしょうか。資料を見てメリットが多いことがわかりました。
23	女性 (10件)	40代 (2件)	幌延市街 (2件)	そのような事業計画があるのも知らないくらいの情報提供であった。町民のほとんどが知らないのではないかとオムツのペレットボイラー事業も中途半端であるのにバイオガスプラントもうまくいかないのではないだろうか？
24				酪農家さんだけでなくJA・役場・町民全体で環境保全の意識を高く持つべき。
25		50代 (2件)	上問寒	当初は前向きな気持ちでおりましたが、建設費の高額さや、それに伴う規模拡大の必要性、対象農家が限定されるなどの事情を考えると、幌延町に合うやり方を模索する必要があると感じました。
26		50代 (2件)	幌延市街	○導入している地域からよく話を聞いた方がよい。(糞尿回収がうまくいかないことや液肥が余ってしまう等の話を聞いたことがあります) ○農場側にも設備投資が必要となる場合は、そのことについても説明し理解が必要。 ○小規模農場が不利になるようなシステムとなるのなら反対です。 ○飼養衛生管理基準にも考慮して下さい。
27	女性 (10件)	60代 (2件)	幌延市街 (2件)	酪農家さんが減少していて、この先の状況がどうなるのか心配です。バイオガスプラントのデメリットを読むと150頭以上の牛がいなければ経営が成り立たないのであれば、幌延の酪農家さんが何軒該当するのか…。新規就農に向けて役場とJAの協力が必要だと思います。
28				○牛が何頭いて、幌延町全戸をカバー出来るのか？ ○熱量、液肥が何トン、何kw、ガスをいくら何トン1日で収集出来るのか？ ○このようなことを試算を作り町民に説明してないので、期待をさせない方がよいと思います。 …例えば北海道では6市町が関連事業がありますとか。
29				あまりお金をかけないでぼつぼつと進めていってほしい。
30		70代以上 (3件)	幌延市街 (3件)	酪農家から出るふん尿(生ゴミ)を利用して作るんですから、もっと早く進めるべきだったと思います。遅いです。自然エネルギーとして風車がどんどん増えてますが、環境破壊、自然破壊、景観問題など多くの問題があります。安全なバイオガスプラントを一日も早く進めるべきです。雇用にもつながるのではないですか。(しかし、大型農家(150頭以上)でないといけないのでは無理もあります。)
31				町民に知られていない現状です。
32	答えたくない	30代	幌延市街	バイオガスプラントをやるのはいいが施設をどこにいつ作るのかまた、デメリットはないのか等も気になる。
33	回答なし (3件)	60代 (2件)	問寒別・雄興	農協・行政が運営するバイオガスプラントにしてほしい。農家には負担大きすぎる。
34			幌延市街	小さな町でも環境汚染を減らすことに協力できるのでよいと思います。農家さんの負担が少ない様になってほしい。
35		70代以上	幌延市街	旭川、札幌から来る人は幌延はくさいという。バイオガスプラントでなくなるとしたら推進すべきだ。農協で出来る事で考え、町と農協で進めるべき。(バイオで臭いがなるものか)

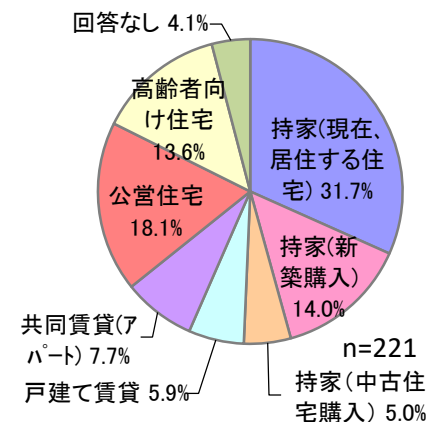
⑩ 幌延町に持家の建設や住宅改修、住宅取得に対する支援制度があることを知っていましたか。



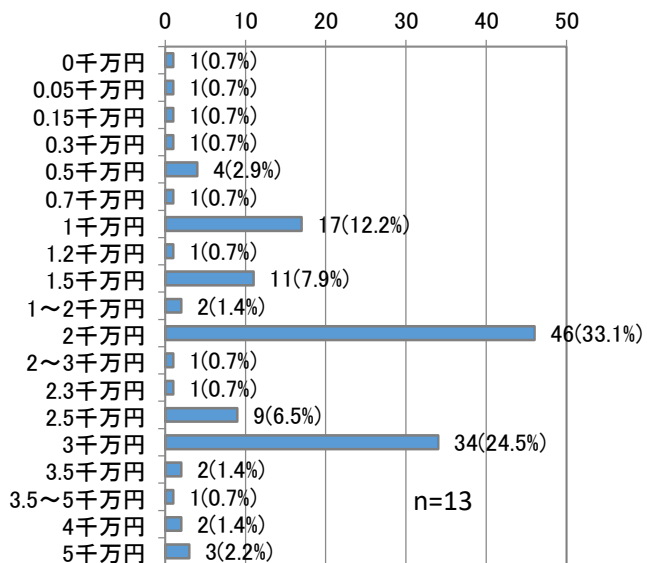
⑪ 幌延町に民間賃貸住宅の建設に対する支援制度があることを知っていましたか。



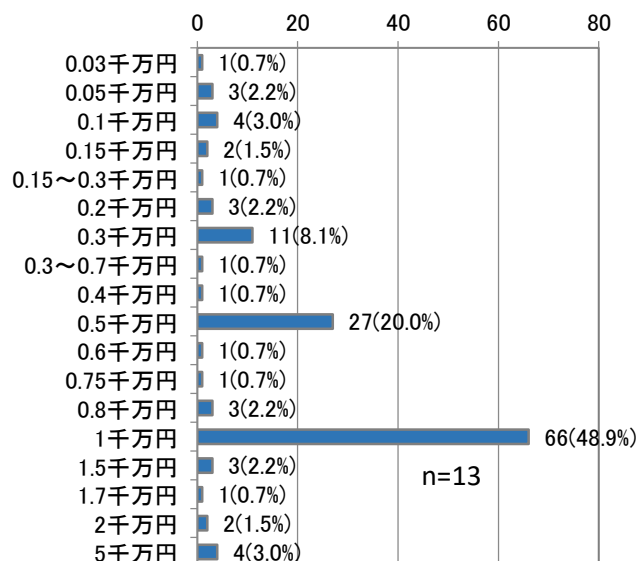
⑫ あなたが幌延町で引き続き居住(定住)する場合、どのような住まいを希望しますか。



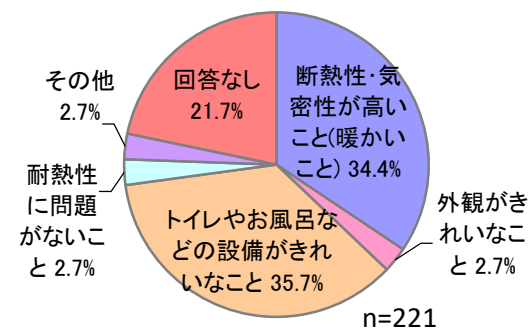
⑬ 住宅を新築し、幌延町に定住する場合の新築住宅の購入希望金額



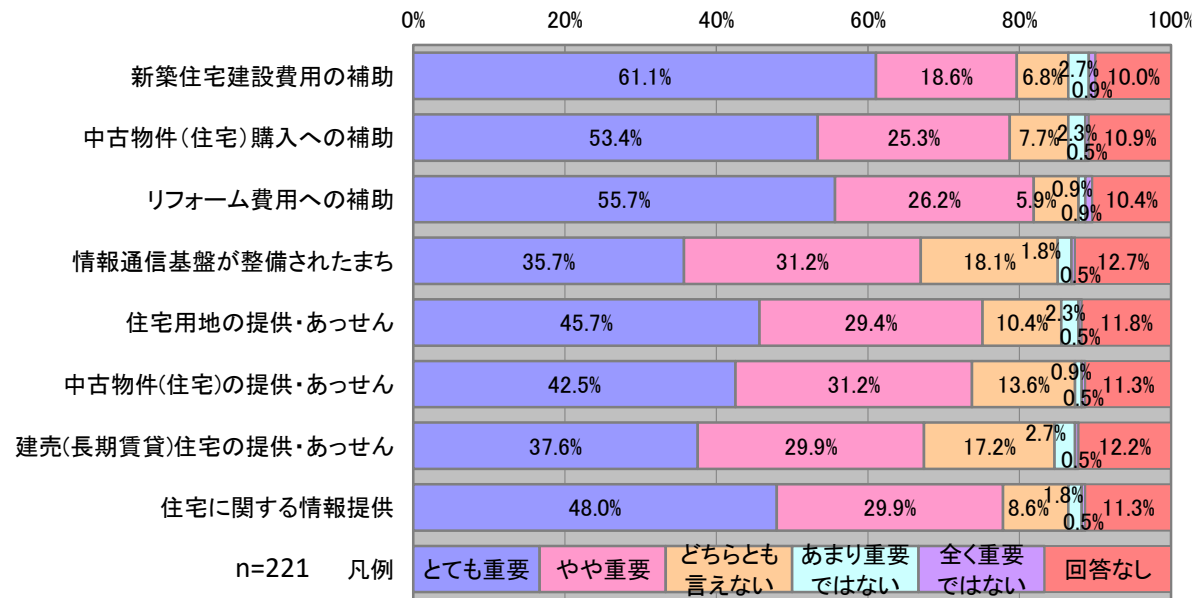
⑭ 中古住宅を購入し、幌延町に定住する場合の中古住宅の購入望金額



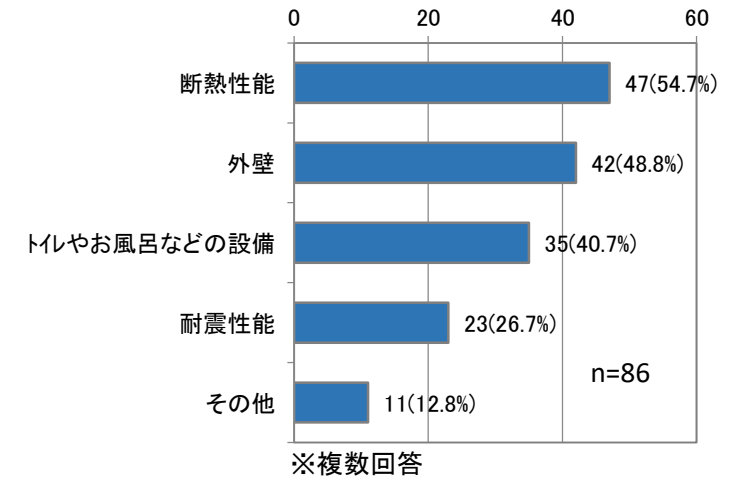
⑮ 中古住宅を購入する際に重要視するポイント



⑳ 持家を持つにあたりどのような支援が必要(重要)と考えますか。



㉑ 現在、持ち家に住んでいる方にうかがいます。改修・リフォームしたいこと。



【その他定住に関して意見・提案】

No.	性別	年齢	居住地区	その他定住に関して意見・提案
1	男性 (14件)	10・20代 (2件)	問寒別・雄興	既に色々答えてますので、それらの回答を参考にしてください。
2			幌延市街	水道代で1ヵ月3000円を超えるのは高いと思います。(2ヵ月なら分かります。)
3		30代	幌延市街	幌延は、他の自治体に比べて新規移住者を受け入れる風土や雰囲気ができているのか。移住→定住を目指すのであれば、ハードソフト両面で幌延は移住したい町や移住しやすい町であるかどうかを、考える必要があるのではないかと。
4		40代 (4件)	問寒別・雄興	移住者に5年という期間を設けるのはどうかと思います。
5			幌延市街 (3件)	土地のあっせんがあれば住宅建築(持家・賃貸)が進むのでは。建設支援は比較的充実していると思う。
6				持ち家は維持管理が大変そうなので、公営の住宅(戸建てや集合住宅)がたくさんあると良いと思う。
7				人口が減っているのに、家や賃貸住宅の空きが少ない(特に幌延市街地)と思った。外から来た者にとっては、空いてる家があるのに住めないのは、不親切な町で印象が悪いと感じる。空いているのは社宅と聞き、企業誘致に頼ってきた弊害ではないかと思ったりもした。
8		下沼・浜里	郊外の住宅地用の提供・あっせん	
9		50代 (2件)	幌延市街	○住むところが少ない ○働く場所は多いが住む場所が少なすぎる ○いじめをなくす ○上から目線が多い人が多すぎるのもっと下から目線が必要 ○人の干渉が多すぎるので、若い人は皆様逃げます。○町長はこれを目を通してほしい。多分目を通してないはず。○このようなアンケートをとると言うことはこの町のことをあまりよく思っていないと思います。○他の町ではこのようなアンケートはしていません ○町を改善しようとするのは良いと思いますが、このようなアンケートをとるのは皆様がこの町を好んでいないと思います。
10		60代 (4件)	幌延市街 (3件)	夏場はともかく冬期間の除雪だと思います。玄関前に除雪の雪を置かれると機械でも大変です。タイヤショベルを使用して玄関前に雪を持ってこない工夫が必要。
11				持続可能な制度に。
12				魅力的であること、住宅環境が良いこと、治安が良いこと、買い物、医療機関が身近にあって充実していること。これらが引き続き生活をしてゆきたいと思えることです。東京、名古屋など大都市にない地方の街ならではの魅力溢れた環境、そんなところに住んでみたいと思います。少々贅沢でしょうか？
13			北進・字幌延	とにかく、冬の交通手段、免許証返納したあとの交通手段
14		70代以上	下沼・浜里	地域にあまり利用の少ない集会センターを農村部の住宅としてリフォームしてはどうか。
15	30代	幌延市街	住環境の改善に関しては、各家庭にも負担が発生します。常にわかりやすく情報を発信頂けると良いと思います。	
16	50代	上問寒	◎現在、交通の便がとても不便な上に、何処へ行くにも高額になる為、住みにくいと感じます。JRがこれ以上不便になるのは心配です。JRの地域支援に関しては、JRと住民の双方がwinwinになるような対策が必要だと思います。	
17	女性 (6件)	60代 (2件)	下沼・浜里	町からはずれに住んでいます。ずっとこの町、この地で生きていきたいと思っていますが、一番の心配が雪です。除雪。今はまだ何とか出ていますが、体が年とともに動かなくなり出来なくなった時のことを心配しています。
18			幌延市街	町内にある空き家の情報を知らせてほしい
19	70代以上 (2件)	幌延市街 (2件)		全体的に難しくアンケートに答えられないという声をたくさん聞きました。せつかくのアンケートなのに意味ないでしょう。封筒もお金かけて作ることないと思います。むだです。
20				高齢になり子供のところに又は施設に入所し、空き家になっている住宅など持家の方と連絡を取って必要な人にあっせんすることも大切ではないでしょうか。

【その他定住に関して意見・提案】

No.	性別	年齢	居住地区	その他定住に関して意見・提案
21	回答 なし (4件)	60代 (3件)	問寒別・雄興	その家にまだ住まなくても誰かのために(若者のためとか)使うため、何かの使い道ある住宅にするため、中古住宅を購入してリフォームしたい人、みんなへ費用補助の拡大。補助金の増額。
22			幌延市街 (2件)	3~4年後に公住に移りたいと考えています。雪投げが大変、夏は草取りなど。
23		○公営住宅の住宅料が共働きや収入が高額になるとどんどん高くなり出ざるをえないと聞いてます。○栄町の公住でゴミを集めてる人がいますが何とかありませんか？		
24		70代以上	幌延市街	○砂防ダムの件、佐野町長時代、南沢からの砂防工事を行ったが、現在旧市街の終りでは木で埋まってる。万が一のため。○除雪の後、大きい雪を置いていかれて困る。○名林公園