

幌延町の給与・定員管理等について

1 総括

(1) 人件費の状況（普通会計決算）

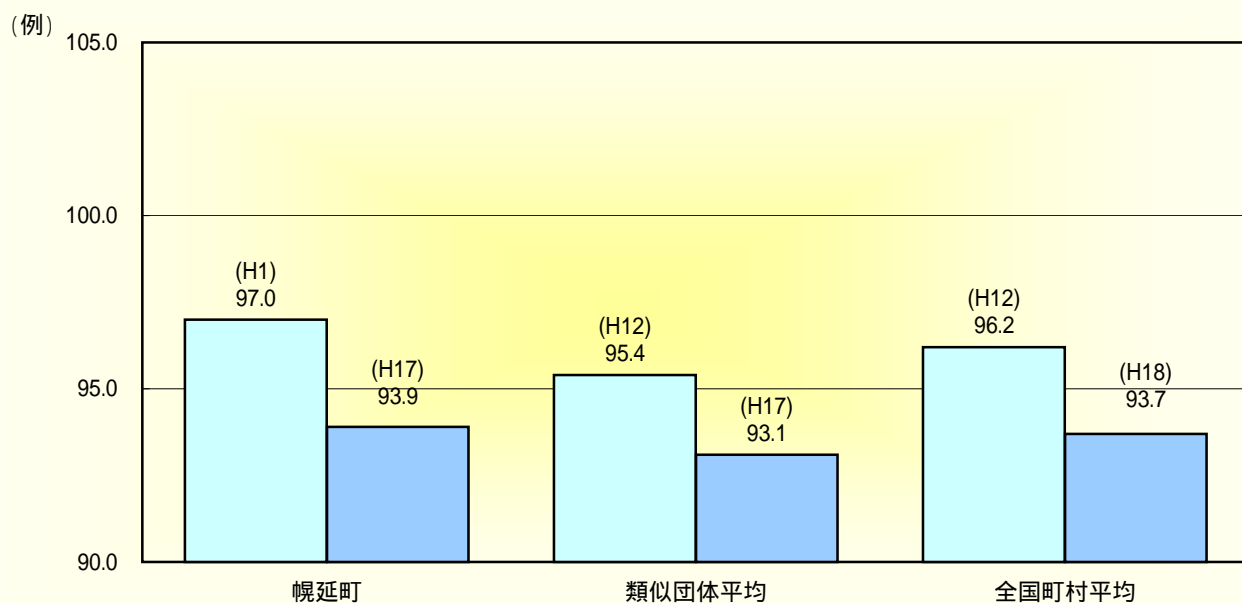
区分	住民基本台帳人口 (16年度末)	歳出額 A	実質収支	人件費 B	人件費率 B / A	(参考) 15年度の人件費率
	人	千円	千円	千円	%	%
16年度	2,763	4,543,415	156,042	924,883	20.4	21.5

(2) 職員給与費の状況（普通会計予算）

区分	職員数 A	給与費				一人当たり給与費 B / A
		給料	職員手当	期末・勤勉手当	計 B	
17年度	76	318,146	49,282	128,161	495,589	6,521

- (注) 1 職員手当には退職手当を含みません。
2 給与費は当初予算に計上された額です。

(4) ラスパイレス指数の状況（平成17年4月1日現在）



- (注) 1 ラスパイレス指数とは、国家公務員の給与水準を100とした場合の地方公務員の給与水準を示す指数です。
2 類似団体平均とは、人口規模、産業構造が類似している団体のラスパイレス指数を単純平均したものです。

2 職員の平均給与月額、初任給等の状況

(1) 職員の平均年齢、平均給料月額及び平均給与月額の状況（平成17年4月1日）

一般行政職

区分	平均年齢	平均給料月額	平均給与月額
幌延町	44.8 歳	349,050 円	393,133 円
			378,841 円
国	40.3 歳	329,728 円	382,092 円
類似 団体	41.8 歳	323,834 円	362,783 円
			355,934 円

技能労務職

区分	平均年齢	平均給料月額	平均給与月額
幌延町	54.0 歳	340,800 円	381,000 円
			381,000 円
国	48.1 歳	285,008 円	316,350 円
類似 団体	49.7 歳	282,976 円	300,937 円
			298,971 円

- (注) 1 「平均給料月額」とは、17年4月1日現在における各職種ごとの職員の基本給の平均である。
- 2 「平均給与月額」とは、給料月額と毎月支払われる扶養手当、調整手当、住居手当、時間外勤務手当などの諸手当の額を合計したものである。このうち、上段はこれら全ての諸手当込みのものであり、地方公務員給与実態調査において明らかにされているものである。また、下段は国家公務員の平均給与月額には時間外勤務手当、特殊勤務手当等の手当が含まれていないことから、比較のため国家公務員と同じベースで再計算したものである。

(2) 職員の初任給の状況（17年4月1日現在）

区分		幌延町		国	
		初任給	2年後の給料	初任給	2年後の給料
一般行政職	大学卒	170,700 円	184,400 円	170,700 円	184,400 円
	高校卒	138,800 円	148,500 円	138,800 円	148,500 円
技能労務職	高校卒	138,800 円	184,400 円	-	-

(3) 職員の経験年数別・学歴別平均給料月額の状況（17年4月1日現在）

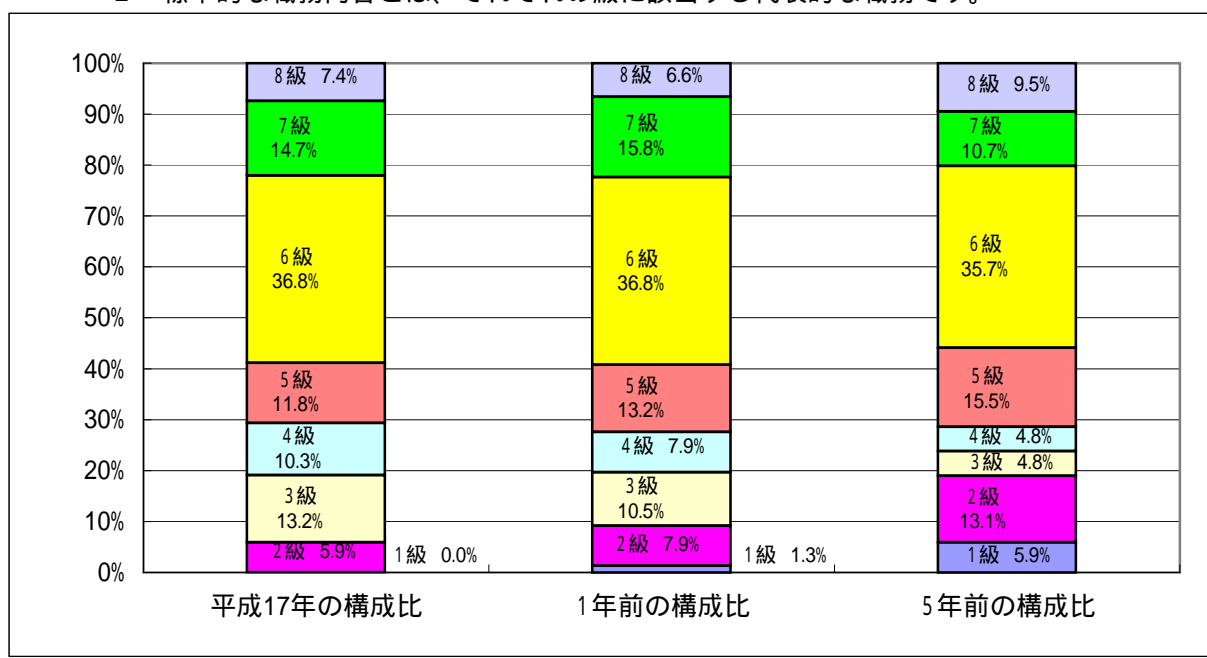
区分		経験年数7～10年	経験年数10～15年	経験年数15～20年
一般行政職	大学卒	-	277,500 円	348,900 円
	高校卒	196,500 円	235,300 円	281,700 円
技能労務職	高校卒	-	-	-

3 一般行政職の級別職員数等の状況

(1) 一般行政職の級別職員数の状況（17年4月1日現在）

区分	標準的な職務内容	職員数	構成比
8級	課長	5人	7.4%
7級	課長補佐、主任技師、主幹	10人	14.7%
6級	課長補佐、係長、主査	25人	36.8%
5級	係長、主査、主任	8人	11.8%
4級	主任	7人	10.3%
3級	主事、技師	9人	13.2%
2級	主事、技師	4人	5.9%
1級	主事補、技師補	0人	0.0%

(注) 1 幌延町の給与条例に基づく給料表の級区分による一般会計の職員数です。
 2 標準的な職務内容とは、それぞれの級に該当する代表的な職務です。



(2) 昇給期間短縮の状況

区分		全職種
16年度	職員数 A	136人
	普通昇給機関(12~24月)を短縮して昇給した職員数 B	9人
	比率 B/A	6.7%
15年度	職員数 A	144人
	普通昇給機関(12~24月)を短縮して昇給した職員数 B	7人
	比率 B/A	4.9%

4 職員の手当の状況

(1) 期末手当・勤勉手当

幌 延 町		国	
1人当たり平均支給額(16年度)		-	
1,669 千円			
(16年度支給割合)		(16年度支給割合)	
期末手当	勤勉手当	期末手当	勤勉手当
3.0 月分	1.4 月分	3.0 月分	1.4 月分
(1.6) 月分	(0.7) 月分	(1.6) 月分	(0.7) 月分
(加算措置の状況)		(加算措置の状況)	
・役職加算 5～15%		・役職加算 5～20% ・管理職加算 10～25%	

(注) ()内は、再任用職員に係る支給割合です。

(2) 退職手当(17年4月1日現在)

幌 延 町			国		
(支給率)	自己都合	勤奨・定年	(支給率)	自己都合	勤奨・定年
勤続20年	21.00 月分	27.30 月分	勤続20年	21.00 月分	27.30 月分
勤続25年	33.75 月分	42.12 月分	勤続25年	33.75 月分	42.12 月分
勤続35年	47.50 月分	59.28 月分	勤続35年	47.50 月分	59.28 月分
最高限度額	59.28 月分	59.28 月分	最高限度額	59.28 月分	59.28 月分
その他の加算措置	なし		その他の加算措置	定年前早期退職特例措置 2～20%	
1人当たり平均支給額	10,230 千円	23,003 千円			

(注) 退職手当の1人当たり平均支給額は、前年度に退職した全職種に係る職員に支給された平均額です。

(3) 特殊勤務手当(17年4月1日現在)

支給実績(16年度普通会計決算)				3,278 千円
支給職員1人当たり平均支給年額(16年度普通会計決算)				93,657 円
職員全体に占める手当支給職員の割合(16年度普通会計)				35.4 %
手当の種類(16年度手当数)				12種類
手当の名称	主な支給対象職員	主な支給対象業務	左記職員に対する支給単価	
感染症等防疫作業手当	感染症患者の救護、防疫に従事した職員及び結核患者に接触する業務に従事した町立病院職員	感染症患者の救護、防疫及び結核患者の看護	1日につき210円以内	
往診手当	町立病院に勤務する医師、補助者	患者の依頼に応じた往診	往診料の5割、補助者は往診手当額のうち1割	
手術手当	町立病院に勤務する医師、看護師	手術	手術料の2割、看護師は1割	
放射線作業手当	町立病院に勤務する職員	本務として放射線の放射作業に従事	1日につき210円以内	
病理細菌業務手当	町立病院に勤務する病理細菌技術者	病理試験または細菌検査に従事	1日につき210円以内	
医師研究手当	町立病院に勤務する医師	医学研究	院長 135万円	
死体処理作業手当	町民課に勤務する職員で行旅死亡人の死体の処理作業に従事した者	人の死体の処理作業	1日につき2,000円	
犬取扱作業手当	犬の捕獲、殺処分作業に従事した職員	犬の捕獲、殺処分作業	1日につき210円	
夜間看護手当	町立病院に勤務する看護師若しくは准看護師	勤務の全部または一部が深夜(午後10時～翌午前5時)において行われる看護業務	勤務1回につき6,800円	

平成16年度までは上記の手当のほかに、保育士手当、保健指導業務手当、知的障害者養護手当がありました。平成17年4月1日から廃止となっています。

(4) 時間外勤務手当

支給実績(H16年度決算)	13,507 千円
支給職員1人当たり平均支給年額(H16年度決算)	208 千円
支給実績(H15年度決算)	17,552 千円
支給職員1人当たり平均支給年額(H15年度決算)	237 千円

(6) その他の手当 (17年4月1日現在)

手当名	内容及び支給単価	国の制度との異同	国の制度と異なる内容	支給実績 (16年度決算)	支給職員1人当たり 平均支給年額 (16年度決算)
扶養手当	配偶者 13,500円 扶養親族(配偶者除く) 2人まで6,000円又は6,500円 3人目から1人5,000円 16歳から22歳まで5,000円加算	同じ		13,209 千円	206,390 円
住居手当	借家の場合100～27,000円/月 自宅の場合5,000円/月	異なる	自宅取得後 5年以内2,500円	5,562 千円	113,510 円
通勤手当	交通機関利用の場合55,000円以下 自家用車等を利用の場合2,000円 ～24,500円(2km以上)	同じ		1,274 千円	47,185 円
管理職手当	課長補佐以上(一部係長) 課長本俸の10%、補佐9%、係長8%	異なる		10,425 千円	496,428 円
休日勤務手当	祝日、年末年始の休日に勤務した場合、勤務1時間当りの給与額 ×135/100			-	-
寒冷地手当	職員の世帯区分や扶養家族に応じて支給 51,700円～180,200円	同じ		14,156 千円	133,547 円

5 特別職の報酬等の状況 (17年4月1日現在)

区分	給料		月 額 等	
	町	長 役	(参考)類似団体における最高/最低額	
報酬	町 助 長 役	750,000 円	852,000 円 / 292,300 円	
	議 副 議 長 員	630,000 円	707,000 円 / 465,600 円	
	議 副 議 長 員	230,000 円 190,000 円 170,000 円	314,800 円 / 214,200 円 259,700 円 / 158,000 円 236,100 円 / 142,000 円	
期末手当	町 助 長 役	(17年度支給割合)	3.8 月分	
	議 副 議 長 員	(17年度支給割合)	4.4 月分	
退職手当	町 助 長 役	(算定方式)	(支給時期)	
	町 助 長 役	750,000 × 在職年数 × 531.3 630,000 × 在職年数 × 335	任期毎 任期毎	

6 職員数の状況

(1) 部門別職員数の状況と主な増減理由

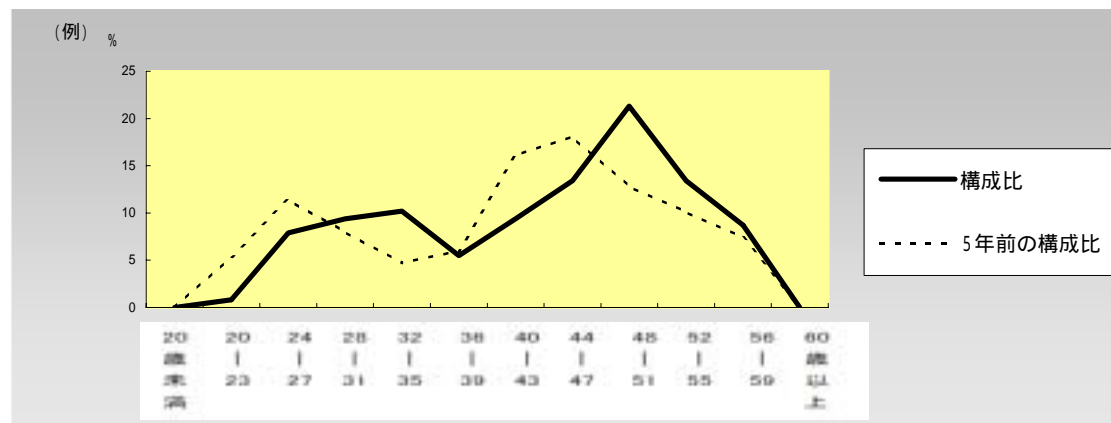
(各年4月1日現在)

区 分 部 門	職 員 数		対前年 増減数	主 な 増 減 理 由	
	平成16年	平成17年			
一 般 行 政 部 門	議会	2	2	0	管財防災係、文書OA係の庶務係、財政係への統合 町立北星園の欠員不補充、民生一般部門の職員減 農業委員会職員の欠員不補充 商工一般部門の縮小
	総務	23	21	2	
	税務	3	3	0	
	民生	39	35	4	
	衛生	7	7	0	
	農林水産	9	8	1	
	商工	2	1	1	
	土木	9	9	0	
小 計	94	86	8		
特 別 行 政 部 門	教育	14	13	1	給食センター所長を教育総務主幹が兼務
	小 計	14	13	1	
公 営 企 業 計 等 部 門	病院	22	22	0	職員の欠員不補充
	水道	3	2	1	
	下水道	1	1	0	
	その他	3	3	0	
	小 計	29	28	1	
合 計	137 [160]	127 [160]	10 [0]		

(注) 1 職員数は一般職に属する職員数です。

2 []内は、条例定数の合計です。

(2) 年齢別職員構成の状況(17年4月1日現在)



区 分	20歳 未満	20歳 23歳	24歳 27歳	28歳 31歳	32歳 35歳	36歳 39歳	40歳 43歳	44歳 47歳	48歳 51歳	52歳 55歳	56歳 59歳	60歳 以上	計
職員数	0人	1人	10人	12人	13人	7人	12人	17人	27人	17人	11人	0人	127人

(3) 定員適正化計画の数値目標及び進捗状況

定員適正化目標（数・率）

計画期間		数値目標
始期	終期	
平成17年4月1日	平成22年3月31日	118人(9人、 7.1%)

平成22年4月1日現在における定員の数値目標

117人(10人、 7.9%)

定員適正化計画の年次別進捗状況（実績）の概要

(各年4月1日現在)

部 門	区 分	16 年	17 年	16年～17年	(参考)
		計画前年	1 年 目	計	数値目標
一般行政	減 員		8	8	計画期間 H17～H21
	増 員				
	差 引		8	8	9(7.1%)
	職員数	94	86	86	76

(注) 1 計画期間は、17年～21年の5年間です。

2 (%)内の数値は、数値目標に対する進捗率を示します。

(参考)

(各年4月1日現在)

部 門	区 分	16 年	17 年	16年～17年	(参考)
		計画前年	1 年 目	計	数値目標
特別行政	減 員		1	1	計画期間 H17～H21
	増 員				
	差 引		1	1	1
	職員数	14	13	13	12
公営企業 等 会 計	減 員		1	1	計画期間 H17～H21
	増 員				
	差 引		1	1	1
	職員数	29	28	28	29
計	減 員		2	2	計画期間 H17～H21
	増 員				
	差 引		2	2	0
	職員数	43	41	41	41

7 公営企業職員の状況

(1) 町立病院事業

職員給与費の状況

ア 決算

区分	総費用 A	純損益又は実 質収支	職員給与費 B	総費用に占める 職員給与費比率 B / A	(参考) 15年度の総費用に占 める職員給与費比率
	千円	千円	千円	%	%
16年度	453,500	77,565	182,579	40.3	40.2

イ 予算

区分	職員数 A	給 与 費			一人当たり給与費 B / A	
		給 料	職員手当	期末・勤勉手当 計 B		
17年度	2	8,360	983	3,300	12,643	6,322

- (注) 1 職員手当には退職手当を含まない。
2 給与費は当初予算に計上された額である。

職員の基本給、平均月収額及び平均年齢の状況(17年2月1日現在)

(医療技術職)

区 分	平均年齢	基本給	平均月収額
幌 延 町	43.9 歳	296,000 円	461,100 円
団 体 平 均	-	-	-

(看護師)

区 分	平均年齢	基本給	平均月収額
幌 延 町	45.3 歳	325,100 円	510,179 円
団 体 平 均	36.5 歳	296,892 円	480,376 円

(事務職)

区 分	平均年齢	基本給	平均月収額
幌 延 町	42.2 歳	361,850 円	575,048 円
団 体 平 均	43.7 歳	358,266 円	554,443 円

- (注) 平均月収額には、期末・勤勉手当等を含む。

職員の手当の状況

ア 期末手当・勤勉手当

幌延町		国	
1人当たり平均支給額(16年度)		-	
1,766 千円			
(16年度支給割合)		(16年度支給割合)	
期末手当	勤勉手当	期末手当	勤勉手当
3.0 月分	1.4 月分	3.0 月分	1.4 月分
(1.6) 月分	(0.7) 月分	(1.6) 月分	(0.7) 月分
(加算措置の状況)		(加算措置の状況)	
・役職加算 5～15%		・役職加算 5～20%	
		・管理職加算 10～25%	

- (注) ()内は、再任用職員に係る支給割合です。

(2) 退職手当(17年4月1日現在)

幌 延 町			国		
(支給率)	自己都合	勤奨・定年	(支給率)	自己都合	勤奨・定年
勤続20年	21.00 月分	27.30 月分	勤続20年	21.00 月分	27.30 月分
勤続25年	33.75 月分	42.12 月分	勤続25年	33.75 月分	42.12 月分
勤続35年	47.50 月分	59.28 月分	勤続35年	47.50 月分	59.28 月分
最高限度額	59.28 月分	59.28 月分	最高限度額	59.28 月分	59.28 月分
その他の加算措置	なし		その他の加算措置	定年前早期退職特例措置 2~20%	
1人当たり平均支給額	2,636 千円	2,636 千円			

(注) 退職手当の1人当たり平均支給額は、前年度に退職した全職種に係る職員に支給された平均額です。

(3) 特殊勤務手当(17年4月1日現在)

支給実績(16年度決算)				21,320 千円
支給職員1人当たり平均支給年額(16年度決算)				1,181,667 円
職員全体に占める手当支給職員の割合(16年度)				78.3 %
手当の種類(16年度手当数)				12種類
手当の名称	主な支給対象職員	主な支給対象業務	左記職員に対する支給単価	
感染症等防疫作業手当	感染症患者の救護、防疫に従事した職員及び結核患者に接触する業務に従事した町立病院職員	感染症患者の救護、防疫及び結核患者の看護	1日につき210円以内	
往診手当	町立病院に勤務する医師、補助者	患者の依頼に応じた往診	往診料の5割、補助者は往診手当額のうち1割	
手術手当	町立病院に勤務する医師、看護師	手術	手術料の2割、看護師は1割	
放射線作業手当	町立病院に勤務する職員	本務として放射線の放射作業に従事	1日につき210円以内	
病理細菌業務手当	町立病院に勤務する病理細菌技術者	病理試験または細菌検査に従事	1日につき210円以内	
医師研究手当	町立病院に勤務する医師	医学研究	院長 135万円	
死体処理作業手当	町民課に勤務する職員で行旅死亡人の死体の処理作業に従事した者	人の死体の処理作業	1日につき2,000円	
犬取扱作業手当	犬の捕獲、殺処分作業に従事した職員	犬の捕獲、殺処分作業	1日につき210円	
夜間看護手当	町立病院に勤務する看護師若しくは准看護師	勤務の全部または一部が深夜(午後10時~翌午前5時)において行われる看護業務	勤務1回につき6,800円	

平成16年度までは上記の手当のほかに、保育士手当、保健指導業務手当、知的障害者養護手当がありました。平成17年4月1日から廃止となっています。

オ 時間外勤務手当

支給実績(16年度決算)	1,742 千円
支給職員1人当たり平均支給年額(16年度決算)	97 千円
支給実績(15年度決算)	1,420 千円
支給職員1人当たり平均支給年額(15年度決算)	78 千円

(注) 時間外勤務手当には、休日勤務手当を含む。

(6) その他の手当 (17年4月1日現在)

手 当 名	内容及び支給単価	国の制度との異同	国の制度と異なる内容	支給実績 (16年度決算)	支給職員1人当たり 平均支給年額 (16年度決算)
扶養手当	配偶者 13,500円 扶養親族(配偶者除く) 2人まで6,000円又は6,500円 3人目から1人5,000円 16歳から22歳まで5,000円加算	同じ		1,668 千円	208,500 円
住居手当	借家の場合100～27,000円/月 自宅の場合5,000円/月	異なる	自宅取得後 5年以内2,500円	549 千円	183,000 円
通勤手当	交通機関利用の場合55,000円以下 自家用車等を利用の場合2,000円 ～24,500円(2km以上)	同じ		348 千円	87,000 円
管理職手当	課長補佐以上(一部係長) 課長本俸の10%、補佐9%、係長8%	異なる		6,084 千円	1,014,000 円
休日勤務手当	祝日、年末年始の休日に勤務した場合、勤務1時間当りの給与額 ×135/100			-	-
寒冷地手当	職員の世帯区分や扶養家族に応じて支給 51,700円～180,200円	同じ		2,451 千円	106,548 円