

幌延町の給与・定員管理等について

1 総括

(1) 人件費の状況（普通会計決算）

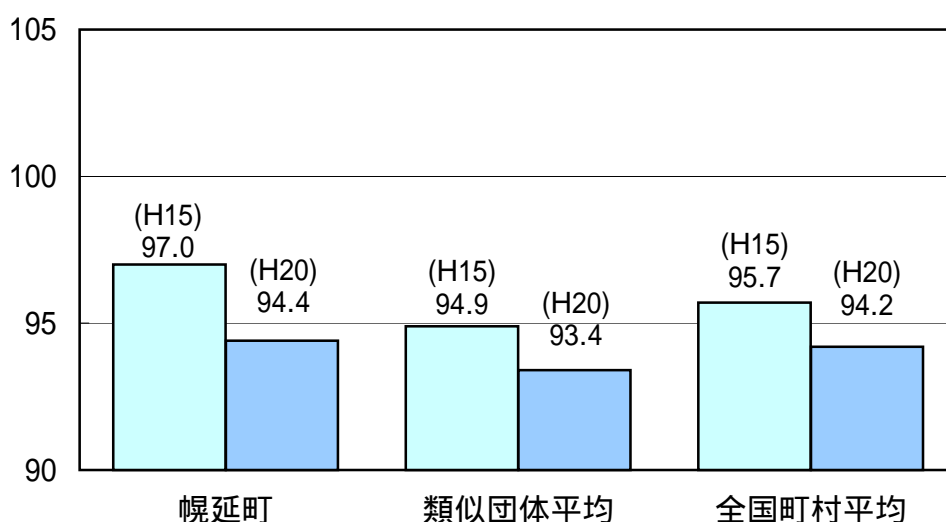
区分	住民基本台帳人口 (19年度末)	歳出額 A	実質収支	人件費 B	人件費率 B/A	(参考) 18年度の人件費率
	人	千円	千円	千円	%	%
19年度	2,702	3,972,644	101,796	830,711	20.9	21.5

(2) 職員給与費の状況（普通会計決算）

区分	職員数 A	給与費				一人当たり 給与費 B/A	(参考)類似団体平均 一人当たり給与費
		給料	職員手当	期末・勤勉手当	計 B		
	人	千円	千円	千円	千円	千円	千円
19年度	65	280,263	41,247	114,303	435,813	6,705	5,757

- (注) 1 職員手当には退職手当を含まない。
2 職員数は、19年4月1日現在の人数である。

(3) ラスパイレス指数の状況（各年4月1日現在）



- (注) 1 ラスパイレス指数とは、国家公務員の給与水準を100とした場合の地方公務員の給与水準を示す指数である。
2 類似団体平均とは、人口規模、産業構造が類似している団体のラスパイレス指数を単純平均したものである。

2 職員の平均給与月額、初任給等の状況

(1) 職員の平均年齢、平均給料月額及び平均給与月額の状況（H20年4月1日現在）

一般行政職

区分	平均年齢	平均給料月額	平均給与月額	平均給与月額 (国ベース)
幌延町	47.8 歳	349,404 円	394,964 円	380,655 円
北海道	43.9 歳	328,169 円	397,316 円	376,548 円
国	41.1 歳	325,113 円		387,506 円
類似団体	42.9 歳	320,039 円	356,322 円	351,543 円

技能労務職

区 分	平均年齢	平均給料月額	平均給与月額	平均給与月額 (国ベース)
幌延町(技能労務職なし)	- 歳			
北海道	47.9 歳	320,363 円	359,880 円	354,211 円
国	48.9 歳	284,679 円		320,623 円
類似団体	49.2 歳	281,976 円	304,305 円	299,708 円
民間(賃金センサスより)	53.9 歳		225,900 円	

- (注) 1 「平均給料月額」とは、4月1日現在における各職種ごとの職員の基本給の平均である。
 2 「平均給与月額」とは、給料月額と毎月支払われる扶養手当、地域手当、住居手当、時間外勤務手当などのすべての諸手当の額を合計したものであり、地方公務員給与実態調査において明らかにされているものである。
 また、「平均給与月額(国ベース)」は、国家公務員の平均給与月額には時間外勤務手当、特殊勤務手当等の手当が含まれていないことから、比較のため国家公務員と同じベースで再計算したものである。
 3 民間データは、厚生労働省が公表する「賃金構造基本調査(賃金センサス)」より、用務員のデータを使用した。(類似しない産業のデータや日々雇用者等のデータを含んでおり、単純に比較はできないが、参考指標として掲載した。)

(2) 職員の初任給の状況(H20年4月1日現在)

区 分		幌延町	北海道	国
一般行政職	大学卒	172,200 円	159,285 円	170,200 円
	高校卒	140,100 円	129,592 円	138,400 円
技能労務職	高校卒	136,700 円	129,592 円	

(3) 職員の経験年数別・学歴別平均給料月額の状況(H20年4月1日現在)

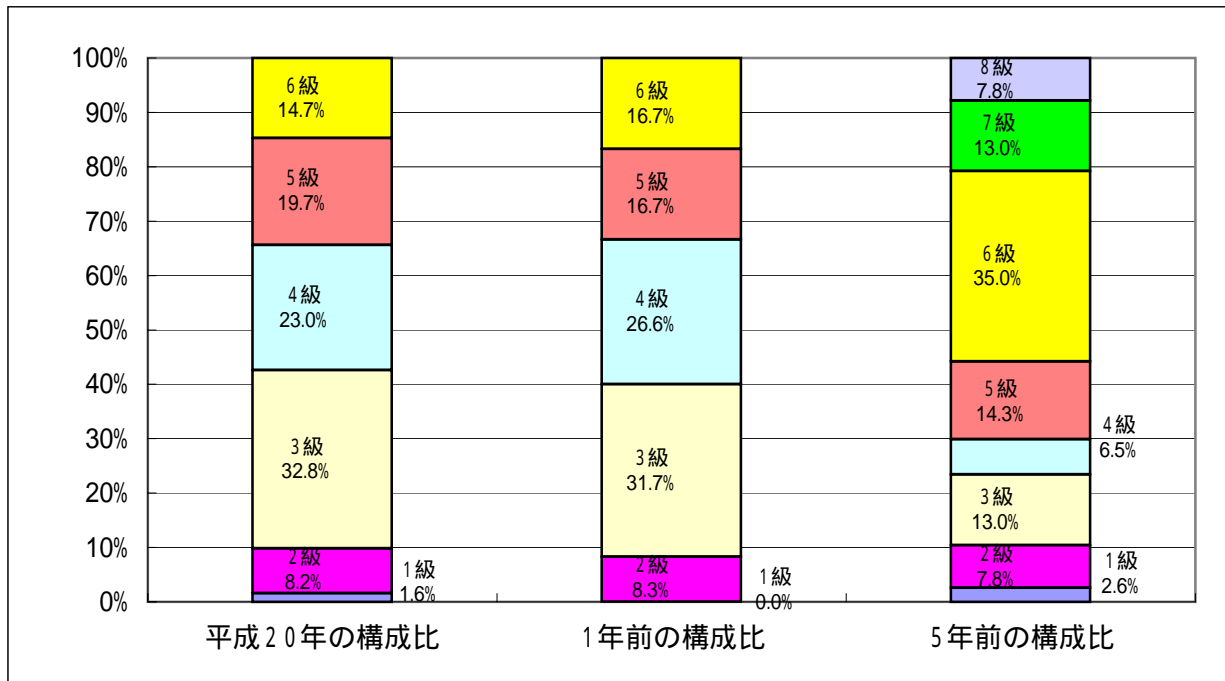
区 分		経験年数10年	経験年数15年	経験年数20年
一般行政職	大学卒	285,100 円	317,300 円	369,300 円
	高校卒	233,000 円	280,400 円	- 円
技能労務職	高校卒	- 円	- 円	- 円

3 一般行政職の級別職員数等の状況

(1) 一般行政職の級別職員数の状況（H20年4月1日現在）

区分	標準的な職務内容	職員数	構成比
6 級	課長、次長	9 人	14.7 %
5 級	主幹	12 人	19.7 %
4 級	主査、係長	14 人	23.0 %
3 級	主任	20 人	32.8 %
2 級	主事	5 人	8.2 %
1 級	主事	1 人	1.6 %

- (注) 1 幌延町の給与条例に基づく給料表の級区分による一般行政職の職員数である。
 2 標準的な職務内容とは、それぞれの級に該当する代表的な職務である。



(注) 平成18年に8級制から6級制に変更している。(旧給料表の1級及び2級並びに4級及び5級をそれぞれ統合)

(2) 昇給への勤務成績の反映状況

当町における昇給への勤務成績の反映については、人事評価制度が未実施のため昇給区分に差を設けなかった。

4 職員の手当の状況

(1) 期末手当・勤勉手当

幌延町	北海道	国
1人当たり平均支給額(H19年度) 1,720 千円	1人当たり平均支給額(H19年度) 1,672 千円	
(H19年度支給割合) 期末手当 3.0 月分 勤勉手当 1.5 月分 (1.6)月分 (0.75)月分	(H19年度支給割合) 期末手当 3.0 月分 勤勉手当 1.45 月分 (1.6)月分 (0.75)月分	(H19年度支給割合) 期末手当 3.0 月分 勤勉手当 1.5 月分 (1.6)月分 (0.75)月分
(加算措置の状況) 職制上の段階、職務の級等による加算措置 ・役職加算 5～20% ・管理職加算 9～25%	(加算措置の状況) 職制上の段階、職務の級等による加算措置 ・役職加算 5～20%(H20～23は段階的に減額) ・管理職加算 10～25%	(加算措置の状況) 職制上の段階、職務の級等による加算措置 ・役職加算 5～20% ・管理職加算 10～25%

(注) ()内は、再任用職員に係る支給割合である。

(2) 退職手当(H20年4月1日現在)

幌延町			国		
(支給率)	自己都合	勸奨・定年	(支給率)	自己都合	勸奨・定年
勤続20年	23.50 月分	30.55 月分	勤続20年	23.50 月分	30.55 月分
勤続25年	33.50 月分	41.34 月分	勤続25年	33.50 月分	41.34 月分
勤続35年	47.50 月分	59.28 月分	勤続35年	47.50 月分	59.28 月分
最高限度額	59.28 月分	59.28 月分	最高限度額	59.28 月分	59.28 月分
その他の加算措置 定年前早期退職特例措置(2～30%加算)			その他の加算措置 定年前早期退職特例措置(2～20%加算)		
1人当たり平均支給額		12,041 千円	24,022 千円		

(注) 退職手当の1人当たり平均支給額は、H19年度に退職した職員に支給された平均額である。

(3) 特殊勤務手当(H20年4月1日現在)

支給実績(H19年度決算)				0 千円
支給職員1人当たり平均支給年額(H19年度決算)				0 円
職員全体に占める手当支給職員の割合(H19年度決算)				0.0 %
手当の種類(手当数)				9 種類
手当の名称	主な支給対象職員	主な支給対象業務	左記職員に対する支給単価	
感染症等防疫作業手当	感染症患者の救護、防疫に従事した職員及び結核患者に接触する業務に従事した町立病院職員	感染症患者の救護、防疫及び結核患者の看護	1日につき210円以内	
往診手当	町立病院に勤務する医師、補助者	患者の依頼に応じた往診	往診料の5割、補助者は往診手当額のうち1割	
手術手当	町立病院に勤務する医師、看護師	手術	手術料の2割、看護師は1割	
放射線作業手当	町立病院に勤務する職員	本務として放射線の放射作業に従事	1日につき210円以内	
病理細菌業務手当	町立病院に勤務する病理細菌技術者	病理試験または細菌検査に従事	1日につき210円以内	
医師研究手当	町立病院に勤務する医師	医学研究	院長 70万円	
死体処理作業手当	町民課に勤務する職員で旅行死亡人の死体の処理作業に従事した者	人の死体の処理作業	1日につき2,000円	
犬取扱作業手当	犬の捕獲、殺処分作業に従事した職員	犬の捕獲、殺処分作業	1日につき210円	
夜間看護手当	町立病院に勤務する看護師若しくは准看護師	勤務の全部または一部が深夜(午後10時～翌午前5時)において行われる看護業務	勤務1回につき6,800円	

(4) 時間外勤務手当

支給実績 (H19 年度決算)	13,379 千円
職員 1 人 当たり平均支給年額 (H19 年度決算)	149 千円
支給実績 (H18 年度決算)	14,302 千円
職員 1 人 当たり平均支給年額 (H18 年度決算)	152 千円

(5) その他の手当 (H20年 4 月 1 日現在)

手当名	内容及び支給単価	国の制度との異同	国の制度と異なる内容	支給実績 (H19年度決算)	支給職員1人当たり 平均支給年額 (H19年度決算)
扶養手当	配偶者 13,000円 扶養親族(配偶者除く) 1人6,500円 16歳から22歳まで5,000円加算	同じ		11,113 千円	202,055 円
住居手当	借家の場合100～27,000円 / 月 自宅の場合5,000円 / 月	異なる	自宅取得後 5年以内2,500円	3,983 千円	104,816 円
通勤手当	交通機関利用の場合55,000円以上 自家用車等を利用の場合2,000円 ～24,500円(2km以上)	同じ		956 千円	39,833 円
管理職手当	主幹職以上(一部主査職) 課長本俸の10%、主幹9%、主査8%	異なる		9,208 千円	460,400 円
休日勤務手当	祝日、年末年始の休日に勤務した場合、勤務1時間当りの給与額 ×135 / 100	同じ		4,369 千円	91,021 円
寒冷地手当	職員の世帯区分や扶養家族に応じて支給	同じ		9,470 千円	105,222 円

5 特別職の報酬等の状況（H20年4月1日現在）

区 分		給 料	月 額	等
給 料	町 長	750,000 円	(参考)類似団体における最高/最低額	
	副 町 長	630,000 円	798,000 円 /	435,500 円
報 酬	議 長	230,000 円	663,000 円 /	427,500 円
	副 議 長	190,000 円	307,000 円 /	150,000 円
	議 員	170,000 円	251,000 円 /	115,000 円
期 末 手 当	町 長	(H19年度支給割合)		
	副 町 長	3.8 月分		
退 職 手 当	議 長	(H19年度支給割合)		
	副 議 長 議 員	4.4 月分 (H21年～3.8月分)		
退 職 手 当	町 長	(算定方式)	(1期の手当額)	(支給時期)
	副 町 長	750,000 × 21.252	15,939,000	任期毎
	備 考	630,000 × 13.42	8,454,600	任期毎

- (注) 1 給料及び報酬の()内は、減額措置を行う前の金額である。
 2 退職手当の「1期の手当額」は、4月1日現在の給料月額及び支給率に基づき、1期(4年=48月)勤めた場合における退職手当の見込額である。

6 職員数の状況

(1) 部門別職員数の状況と主な増減理由

(各年4月1日現在)

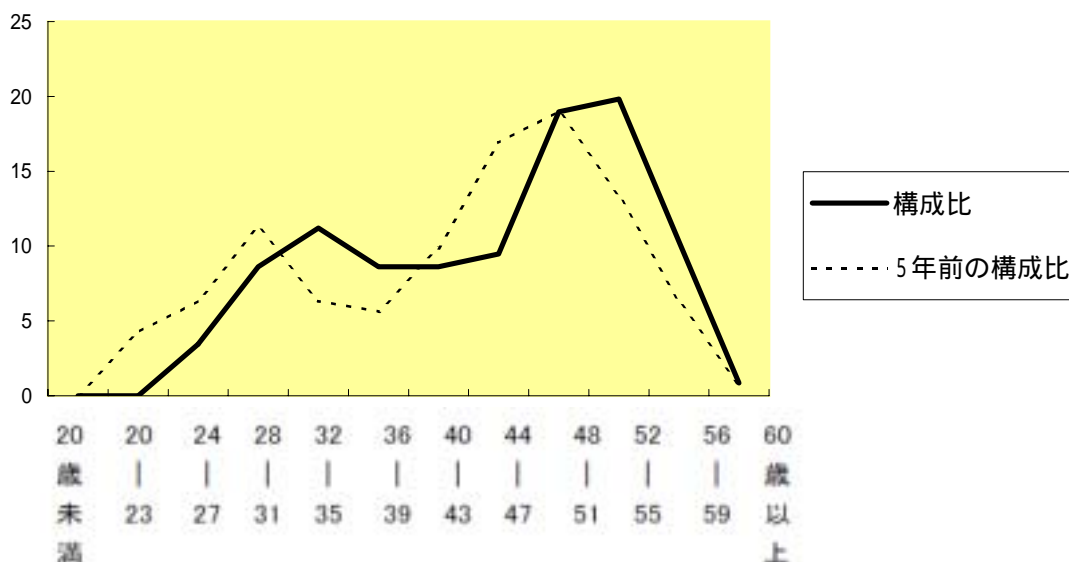
区 分 部 門		職 員 数		対前年 増減数	主 な 増 減 理 由
		平成19年	平成20年		
一 般 行 政 部 門	議会	2	2	0	育児休業者の復職、管財部門・住民関連部門の減 保健センター職員の減
	総務	18	15	3	
	税務	3	3	0	
	民生	35	35	0	
	衛生	7	5	2	
	農林水産	5	5	0	
	商工	1	1	0	
	土木	8	8	0	
小 計		79	74	5	
特 別 行 政 部 門	教育	12	12	0	
	小 計	12	12	0	
公 営 企 会 業 計 等 部 門	病院	22	22	0	特定検診担当職員、地域包括支援センター職員の
	水道	2	2	0	
	下水道	1	1	0	
	その他	3	5	2	
	小 計	28	30	0	
合 計		119 [160]	116 [160]	4 [0]	

(注) 1 職員数は一般職に属する職員数です。

2 []内は、条例定数の合計です。

(2) 年齢別職員構成の状況 (H20年4月1日現在)

(例) %



区 分	20歳 未満	20歳 ~ 23歳	24歳 ~ 27歳	28歳 ~ 31歳	32歳 ~ 35歳	36歳 ~ 39歳	40歳 ~ 43歳	44歳 ~ 47歳	48歳 ~ 51歳	52歳 ~ 55歳	56歳 ~ 59歳	60歳 以上	計
職員数	0人	0人	4人	10人	13人	10人	10人	11人	22人	23人	12人	1人	116人

(3) 定員管理の数値目標及び進捗状況

平成17年4月1日～平成22年4月1日における定員管理の数値目標

平成17年4月1日 職員数	平成22年4月1日 職員数	純減数	純減率
98 人	89 人	10 人	9.2 %

普通会計職員数

(参考) 平成21年度における定員管理の数値目標(数・率)

計画期間		数値目標
始期	終期	
平成17年4月1日	平成22年3月31日	8(10.4%)

定員管理の数値目標の年次別進捗状況(実績)の概要

(各年4月1日現在)

部 門	区 分	17年	18年	19年	20年	18年～20年	(参考)
		計画始期	1年目	2年目	3年目	計	数値目標
一般行政	職員数	86	82	79	74		63
	増減		4	3	5	12 (52.2%)	
教 育	職員数	14	13	12	12		12
	増減		1	1	0	2 (100.0%)	
消 防	職員数	0	0	0	0		0
	増減		0	0	0	0 (-%)	
公 営 企 業 等 会 計	職員数	28	28	28	30		28
	増減		0	0	2	2 (0.0%)	
計	職員数	128	123	119	116		103
	増減		5	4	3	12 (48.0%)	

(注) 1 計画期間は、17年～22年の5年間である。

2 (%)内の数値は、数値目標に対する進捗率を示す。

3 増減は、各年の欄にあっては対前年比の職員増減数を、計の欄にあっては計画1年目以降現年までの職員増減数の累計を示す。

7 公営企業職員の状況

(1) 町立病院事業 職員給与費の状況

決算

区 分	総費用 A	純損益又は実 質収支	職員給与費 B	総費用に占める 職員給与費比率 B / A	(参考) 18年度の総費用に占 める職員給与費比率
19年度	千円 457,853	千円 77,565	千円 275,588	% 60.2	% 60.8

区 分	職員数 A	給 与 費				一人当たり 給与費 B/A
		給 料	職員手当	期末・勤勉手当	計 B	
19年度	人 22	千円 97,216	千円 37,929	千円 38,938	千円 174,083	千円 7,913

(参考) H18年度平均 一人当たり給与費
千円 8,127

- (注) 1 職員手当には退職給与金を含まない。
2 職員数は、H19年3月31日現在の人数である。

職員の基本給、平均月収額及び平均年齢の状況 (H20年4月1日現在)

(医療技術職)

区 分	平均年齢	基本給	平均月収額
幌 延 町	42.4 歳	340,708 円	507,771 円
団 体 平 均	- 歳	- 円	- 円

(看護師)

区 分	平均年齢	基本給	平均月収額
幌 延 町	45.3 歳	321,048 円	501,536 円
団 体 平 均	37.3 歳	291,607 円	470,546 円

(事務職)

区 分	平均年齢	基本給	平均月収額
幌 延 町	44.2 歳	352,250 円	541,444 円
団 体 平 均	44.3 歳	355,301 円	549,136 円

- (注) 平均月収額には、期末・勤勉手当等を含む。

職員の手当の状況

ア 期末手当・勤勉手当

幌 延 町		幌 延 町 (団 体 平 均)	
1人当たり平均支給額(H19年度)		1人当たり平均支給額(H19年度)	
1,770 千円		1,720 千円	
(H19年度支給割合)		(H19年度支給割合)	
期末手当	勤勉手当	期末手当	勤勉手当
3.0 月分	1.5 月分	3.0 月分	1.5 月分
(1.6)月分	(0.75)月分	(1.6)月分	(0.75)月分
(加算措置の状況)		(加算措置の状況)	
職制上の段階、職務の級等による加算措置		職制上の段階、職務の級等による加算措置	
・役職加算 5～20%		・役職加算 5～20%	
・管理職加算 8～25%		・管理職加算 10～25%	

(注) ()内は、再任用職員に係る支給割合である。

イ 退職手当(H 2 0 年 4 月 1 日 現 在)

幌 延 町			国		
(支給率)	自己都合	勸奨・定年	(支給率)	自己都合	勸奨・定年
勤続20年	23.50 月分	30.55 月分	勤続20年	23.50 月分	30.55 月分
勤続25年	33.50 月分	41.34 月分	勤続25年	33.50 月分	41.34 月分
勤続35年	47.50 月分	59.28 月分	勤続35年	47.50 月分	59.28 月分
最高限度額	59.28 月分	59.28 月分	最高限度額	59.28 月分	59.28 月分
その他の加算措置			その他の加算措置		
定年前早期退職特例措置(2～30%加算)			定年前早期退職特例措置(2～20%加算)		
1人当たり平均支給額 - 千円			1人当たり平均支給額 - 千円		

(注) 退職手当の1人当たり平均支給額は、20年度に退職した職員に支給された平均額である。

ウ 特殊勤務手当(H 2 0 年 4 月 1 日 現 在)

支給実績(H19年度決算)		5,055 千円	
支給職員1人当たり平均支給年額(H19年度決算)		361,071 円	
職員全体に占める手当支給職員の割合(H19年度決算)		12.1 %	
手当の種類(手当数)		9 種類	
手当の名称	主な支給対象職員	主な支給対象業務	左記職員に対する支給単価
感染症等防疫作業手当	感染症患者の救護、防疫に従事した職員及び結核患者に接触する業務に従事した町立病院職員	感染症患者の救護、防疫及び結核患者の看護	1日につき210円以内
往診手当	町立病院に勤務する医師、補助者	患者の依頼に応じた往診	往診料の5割、補助者は往診手当額のうち1割
手術手当	町立病院に勤務する医師、看護師	手術	手術料の2割、看護師は1割
放射線作業手当	町立病院に勤務する職員	本務として放射線の放射作業に従事	1日につき210円以内
病理細菌業務手当	町立病院に勤務する病理細菌技術者	病理試験または細菌検査に従事	1日につき210円以内
医師研究手当	町立病院に勤務する医師	医学研究	院長 70万円
死体処理事業手当	町民課に勤務する職員で旅行死亡人の死体の処理事業に従事した者	人の死体の処理事業	1日につき2,000円
犬取扱作業手当	犬の捕獲、殺処分作業に従事した職員	犬の捕獲、殺処分作業	1日につき210円
夜間看護手当	町立病院に勤務する看護師若しくは准看護師	勤務の全部または一部が深夜(午後10時～翌午前5時)において行われる看護業務	勤務1回につき6,800円

工 時間外勤務手当

支給実績 (H19 年度決算)	739 千円
職員1人当たり平均支給年額 (H19 年度決算)	34 千円
支給実績 (H18 年度決算)	1,147 千円
職員1人当たり平均支給年額 (H18 年度決算)	52 千円

(注) 時間外勤務手当には、休日勤務手当を含む。

オ その他の手当 (H 2 0 年 4 月 1 日現在)

手当名	内容及び支給単価	国の制度との異同	国の制度と異なる内容	支給実績 (H19年度決算)	支給職員1人当たり 平均支給年額 (H19年度決算)
扶養手当	配偶者 13,000円 扶養親族(配偶者除く) 1人6,500円 16歳から22歳まで5,000円加算	同じ		1,885 千円	188,500 円
住居手当	借家の場合100~27,000円/月 自宅の場合5,000円/月	異なる	自宅取得後 5年以内2,500円	414 千円	138,000 円
通勤手当	交通機関利用の場合55,000円以 自家用車等を利用の場合2,000円 ~24,500円(2km以上)	同じ		170 千円	56,667 円
管理職手当	主幹職以上(一部主査職) 課長本俸の10%、主幹9%、主査8%	異なる		6,064 千円	1,010,667 円
休日勤務手当	祝日、年末年始の休日に勤務した 場合、勤務1時間当りの給与額 ×135/100	同じ		-	-
寒冷地手当	職員の世帯区分や扶養家族に応 て支給	同じ		1,982 千円	90,091 円