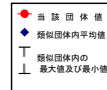


(13)-2市町村施設類型別ストック情報分析表②

令和元年度

北海道幌延町

人口	2,294人(22.11現在)	実業赤字比率	-%
うち日本人	2,287人(22.11現在)	通商実業赤字比率	-%
面積	574.10km ²	実業公債費比率	8.8%
歳入総額	5,015,544千円	将来負担比率	-%
歳出総額	4,895,886千円	市町村類型	H27 I-O H28 I-O H29 I-O
実収支	91,898千円	(年度毎)	H30 I-O R01 I-O
標準財政規模	2,865,192千円		
地方債現在高	3,418,000千円		



※ 市町村類型とは、人口および産業構造等により全国の市町村を35のグループに分類したものである。当該団体と同じグループに属する団体を類似団体と言う。
 ※ 人口については、各調査対象年度の1月1日現在の住民基本台帳に記載されている人口に基づいている。
 ※ 類似団体内順位、全国平均、各都道府県平均は、令和元年度決算の状況である。また類似団体が存在しない場合、類似団体内順位を表示しない。
 ※ 類似団体関連の数値は、各年度の調査で回答のあった団体に関するもの。

【図書館】有形固定資産減価償却率

類似団体内順位 全額平均 北海道平均
 -/- 68.0 47.0



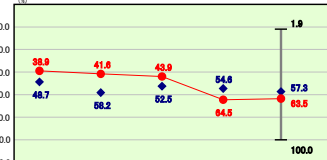
【図書館】一人当たり面積

類似団体内順位 全額平均 北海道平均
 -/- 0.035 0.043



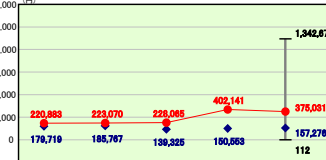
【一般廃棄物処理施設】有形固定資産減価償却率

類似団体内順位 全額平均 北海道平均
 80/85 61.8 62.7



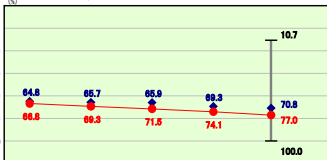
【一般廃棄物処理施設】一人当たり有形固定資産(償却資産)額

類似団体内順位 全額平均 北海道平均
 10/85 71,898 49,035



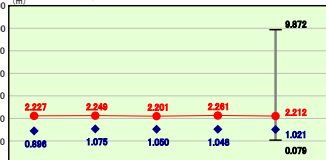
【体育館・プール】有形固定資産減価償却率

類似団体内順位 全額平均 北海道平均
 61/114 68.6 69.0



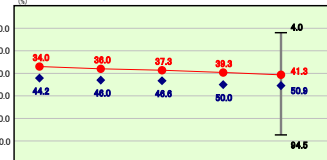
【体育館・プール】一人当たり面積

類似団体内順位 全額平均 北海道平均
 12/113 0.150 0.202



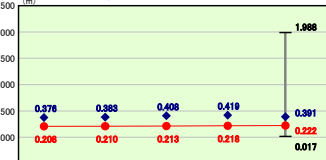
【保健センター・保健所】有形固定資産減価償却率

類似団体内順位 全額平均 北海道平均
 15/73 45.5 51.2



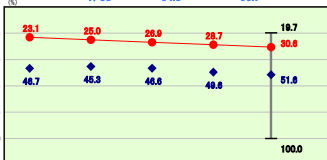
【保健センター・保健所】一人当たり面積

類似団体内順位 全額平均 北海道平均
 53/73 0.033 0.052



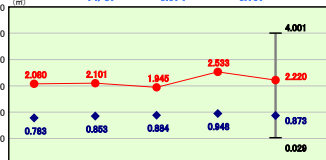
【福祉施設】有形固定資産減価償却率

類似団体内順位 全額平均 北海道平均
 7/89 64.8 66.7



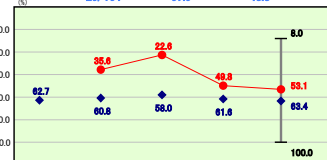
【福祉施設】一人当たり面積

類似団体内順位 全額平均 北海道平均
 14/87 0.074 0.107



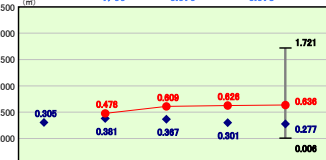
【消防施設】有形固定資産減価償却率

類似団体内順位 全額平均 北海道平均
 28/104 67.8 48.8



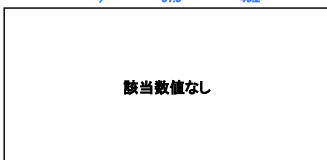
【消防施設】一人当たり面積

類似団体内順位 全額平均 北海道平均
 7/99 0.070 0.078



【市民会館】有形固定資産減価償却率

類似団体内順位 全額平均 北海道平均
 -/- 61.9 48.2



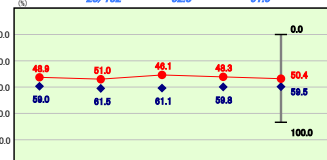
【市民会館】一人当たり面積

類似団体内順位 全額平均 北海道平均
 -/- 0.100 0.163



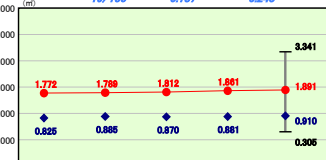
【庁舎】有形固定資産減価償却率

類似団体内順位 全額平均 北海道平均
 28/132 62.3 61.0



【庁舎】一人当たり面積

類似団体内順位 全額平均 北海道平均
 19/130 0.187 0.243



施設情報の分析

類似団体と比較して有形固定資産減価償却率が低くなっている施設は、福祉施設である。
 福祉施設は、有形固定資産減価償却率が30.6%となっているが、平成21年度に幌延町立北星園を建て替えたことが原因であると考えられる。今後、公共施設等の維持補修に要する経費が減少することが見込まれる。
 また、老朽化の進んでいる施設の更新については、利用実態と将来の人口推移等を踏まえ、施設の更新や改修、縮小、廃止など総合的に検討する。