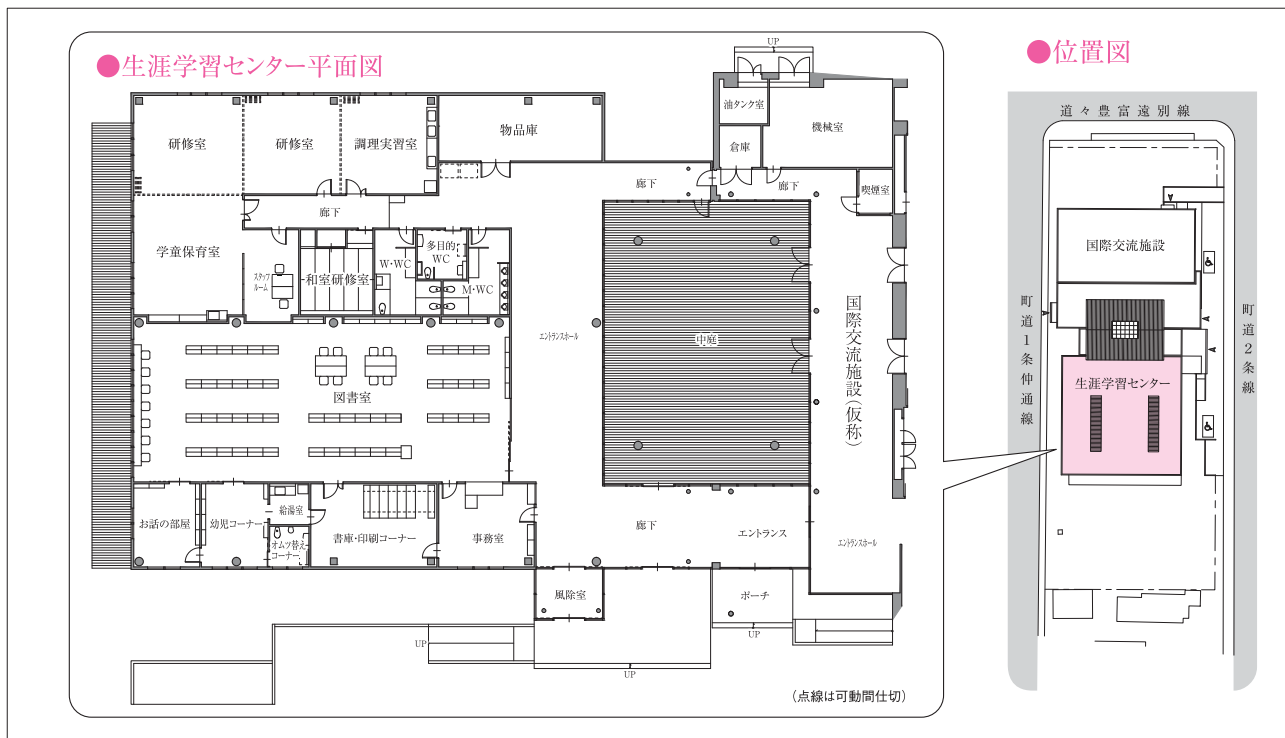


# 幌延町立診療所と

# 基本設計が



病棟の把握が可能な配置にしました。外来部門の診察室、処置室、検査室、X線室については、外来患者が混乱しないよう、また感染リスクを減らし、業務効率を上げるため、できるだけ近くにまとめ配置することとしています。

病室については、一部屋だけは重篤患者用の集中治療室として、看護師詰所に隣接する場所に配置しますが、それ以外は全て日当たりの良い南側に配置します。

現在の薬局については、民間的経営手法導入の観点から、診療所化にあわせて院外薬局とし、患者さんの利便性を配慮して診療所にできるだけ近い場所の確保も予定しています。

ます。

なお、基本構想では町立歯科診療所については、町立(医療)診療所に併設することを基本としていましたが、敷地面積から判断して、別の場所に建設することとしています。

診療所の構造は鉄筋コンクリート造一部2階建て、面積は診療所部分が1,384.74㎡、渡り廊下を含めると1,418.39㎡となっています。

今後のスケジュールとしては、今年度(平成21年度)に詳細について検討する実施設計を行い、建設は平成22年から平成23年度を予定しています。平成23年秋頃から、供用を開始するよう、準備を進めています。

## 幌延町生涯学習センター基本設計

生涯学習センターの建設場所は現在の公民館跡地とし、隣接して建設され、本年度(平成21年度)供用開始となる国際交流

施設(仮称)と相互補完できる施設としています。施設内部は、ロビー、施設管理機能、会議研修機能、学童保育機能、図