



▲幌延小学校入学式

- ほろのべ議会だより 第89号
- 問寒別生涯学習センターオープン
- 中山間地域等直接支払制度の取組状況
- 高齢者向け給付金について
- 各種相談事業、健診について
- 新規採用職員の紹介
- J R北海道 普通列車減便等に対する今後の取り組みについて
- 秘境駅ウォーキングラリー開催
- 地域おこし協力隊通信



▲問寒別小学校入学式



ほろのべ

北緯45度のまち

# 議会だより

## 第89号

発行 北海道幌延町議会  
 編集 議会報発行特別委員会  
 電話 01632-5-1111  
 FAX 01632-5-2971

## 第2回 幌延町議会 定例会

3月8日～  
3月10日

おもな内容

第2回幌延町議会定例会	2
予算審査特別委員会	2～4
一般質問	4～6
行政報告	7
第1回幌延町議会臨時会・情報推進常任委員会	8
まちづくり常任委員会	9～11
編集後記 他	11

定例会は、報告1件、同意1件、諮問1件、意見案1件、委員会報告1件、議案35件、一般質問3人、町政執行方針、教育行政執行方針があり、3月8日から10日の3日間開会され、全て原案どおり可決された。

### 平成28年度各会計予算

# 総額 58億6,616万6千円

## 一般会計 47億2,600万円

～斎賀弘孝氏を予算審査特別委員長に選任し、3月9日から10日審査した結果、原案どおり可決しました。

### 平成28年度 予算審査特別委員会

#### 一般会計（歳出）

##### 《総務費》

**西澤委員** エネルギー関連施設見学会について、平成27年度の参加者の評価及びそれに基づいた事業計画の反映がされたのか。

**角山企画振興主幹** 参加者へのアンケート結果は好評であり、引き続き多くの町民の方に見学いただきたく実施する。委託料については、宿泊費等が上がっているため増額となったが、事業内容は同様の事業を想定している。

**吉原委員** 秘境駅フェスタの300万円の内容は。

**山下企画振興主査** 昨年は10月31日と11月1日に開催したが、気温等を考慮し日程を検討していく。場所は昨年同様に本会場を置くが、サテライト会場も考えている。内容はこれから詰めて行くが、何かを加えての事業展開を進めていきたい。

**高橋委員** 職員研修事業について。新人の研修も必要

だが、不祥事という問題が出て来た以上、職員の資質向上と意識改革が大事だと思ふ。1回の研修では足りないと感じるが。

**岩川副町長** 予算計上は1回だが、内部研修も考えている。平成28年度から人事評価制度を導入することにしており、上司と部下との面談の機会を通じて、意識改革も図られていくと期待している。少しずつではあるが、人材育成を図ってまいりたいと考えている。



H27の秘境駅フェスタ

### 《民生費》

西澤委員 長寿まつりの内容の見直し等を含め、検討したほうが良いと考えるが。

藤田町民課長 目的がお祝いをするというところで、今のところ目的に合った形でやっていると思う。次回開催までには、改めて内容を内部で相談してみたい。

### 《衛生費》

植村委員 骨粗しょう症検診とエキノコックス症検診の受診者数は。

細野保健センター所長 骨粗しょう症は町立診療所に機械を導入し、利便性が増えたことで約80名が受診した。エキノコックスは、概ね50名の受診となっている。

### 《農林水産費》

鷲見委員 幌延町の地図情報の更新は、何年度で終了する予定なのか。

足達農委事務局長 平成26年度から実施。平成28年度を最終年度と考えている。

### 《商工費》

植村委員 地域おこし協力隊がトナカイ観光牧場で活動するにあたり、予算上の変化が生じているのか。

桜井経済課長 協力隊員の予算は総務課所管であり、商工費で予算化しているものはない。

### 《土木費》

鷲見委員 除雪業務委託料の増額要因は。

若杉施設主査 積算歩掛の改定と労務単価の上昇分を見込んでいます。

### 《消防費》

高橋委員 防災訓練等の予算が計上されていないが。

古草総務主幹 防災訓練は行うが、予算のかかるようなものは想定していない。

### 《教育費》

植村委員 問寒別生涯学習

センター記念事業の内容は。

三田地蔵堂別出張所長 1つは東

川在住の料理研究家・横山アディナさんの料理講習会と安心安全な食に関する講話を予定している。2つ目は、エゾンという和太鼓を中心としたパフォーマンスグループに公演を依頼する。

### 一般会計（歳入）

植村委員 固定資産税の減額要因は。

飯田会計課長 法人の減価償却が大きな要因になっている。

### 一般会計（総括）

無量谷委員 滞納繰越見込み額が3百92万円あるが、強制的な徴収はしているのか。

伊藤財政主査 今年度、2名の方について給与の差し押さえをしている。金額は併せて36万1百円。また、所得税の確定申告の時の還付金も差し押さえしている。延べ7件で30万7千4百21円。

高橋委員 農業支援対策事業について。コントラ事業とTMR事業の補助金はいつまで続くのか。

桜井経済課長 コントラ事業は平成33年度まで支出する。TMR事業は平成27年度限りだったが、ファームダンプの手配がつかず、平成28年度で手当したいと考えている。

吉原委員 ふるさと創生事業の中で、町として仕事を創り人口減の問題に対処しなければならぬと思うが、町長はどう考えているのか。

野々村町長 まさしく、仕事を創るということだけ

れば生産人口を留めておくことが出来ないと思ってしまう。業種によって違うと思うが、民間の力が発揮できるような予算編成をすることが大変重要だと思っている。全てがパーフェクトにいくとは思われないが、努力をしていかなければならないということだけは、肝に銘じておく。



### 特別会計（抜粋）

#### 《診療所会計》

吉原委員 救急医療確保分の一般会計からの繰入金は、何に使われるのか。

飯田会計課長 地方交付税の特別交付税の中で、救急医療分ということで町に入



町立診療所

っている。目的は、救急医療にかかる経費に充てるといふもの。

**西澤委員** 入院料の歳入で、平成27年度入院患者数の平均は8名だったが、平成28年度はどれくらい見込んでいるか。

**若本診療所主査** 今年度は7名を見込んでいる。

**吉原委員** 外来患者数が2百92人増えている。これはなぜか。

**若本診療所主査** 今年2月から心療内科が出来たことにより、1日平均35人を見込んでいる。

**無量谷委員** 診療所所長の

任期はどうなっているのか。

**岩川副町長** 平成28年度以降については、嘱託医師という形で勤務していただくことを予定している。

《国保会計》

**鷺見委員** 平成30年度から移行する都道府県単位の国保会計について、具体的によく分からないのだが。

**藤田町民課長** 国保の計算式は、幌延町は4方式といつて資産割があるが、道ではそれを抜いた3方式で基準の税率を示すというよう

な説明があった。最近になって国のほうでガイドラインが示されてきたが、道の情報が入って来ていないので、今後色々と例示をしながら協議していきたい。

《後期高齢者会計》

**鷺見委員** 75歳以上の対象者は何名か。

**岡田環境衛生主幹** 2月末現在で、3百36名。

《水道会計》

**西澤委員** 水道管の耐用年数はどれくらいか。

**植村施設主幹** 硬質塩化ビニール管で40年とされている。

# 地域の課題をとらえて

## 3氏が一般質問



西澤 裕之

・新規起業支援等について  
・医療・福祉に従事しようとする方への支援策について

《質問》 商工業の振興と企業誘致及び起業支援について

開業のための新店舗建設に対する支援や、空き店舗・住宅を活用した新店舗改修に対する支援策について検討を進めるとあるが、新規起業支援事業については触れられていない。事業の関係性を考えると、併せて検討することが望ましいと思うが。

**町長** 新規起業支援や企業誘致は、地方の創生において重要な施策の1つと認識している。施設整備・雇用促進・事業継続等における支援内容の検討協議を進め、早期実現を目指す。

**質問** 町長は、昨年の12月定例議会において企業誘致に関して、今はまだ話は出来ないが、その時が来れば話をする旨の発言をしている。

その後、進展はあったのか。

**町長** 道内の食料品製造業者が新規分野の開拓にあたって適地を探していたことから、本町での事業展開の可能性について打診したところ、事業概要等について説明があり、町としても支援に関して条件提示をすべく調整を図っていた。しかし、2月初旬に先方から、



幌延市街

技術者の確保や資金繰りが困難との理由から、計画を白紙撤回したいと連絡があった。

**幌延町医療職員養成修学資金貸付条例の改正及び福祉に從事しようとする方への支援について**

**質問** 幌延町奨学資金貸付条例が改正され、貸付金額や償還について拡充された。性格の違う資金貸付条例ではあるが、医療職員養成修学資金貸付条例も字句等を含め改正の必要があると思うが。

**町長** その目的の違いから、奨学資金の制度が拡充されたからといって、医療職員養成修学資金も見直さなければならぬとは考えていない。しかし、医療職員の確保が厳しい現状において有効な手段の一つであることは事実であり、近隣の状況を見据えて検討はしていきたいと思う。

**質問** 全国的に福祉従事者の不足が叫ばれる中、本町においてもその状況は同じであると認識している。そこで、将来本町で福祉業務

に従事しようとする方に対し、医療職員養成修学資金貸付条例と同様な制度を設けることが有効な手段だと考えるが。

**町長** 政府は、介護福祉士を目指す学生を対象に、入学準備金や学費等を貸し付ける制度を補正予算に盛り込んだ。これらの対策を受け、各都道府県で内容を検討していくと思う。福祉従事者の確保に向けては、幌延福祉会と連携して対策していきたいと思う。



H27年9月 観光大使のこぞくら荘訪問



驚 見 悟

・まちづくり・福祉・医療・高齢化について

**質問** 平成12年10月から介護保険制度がスタートした。平成13年3千百78円、第2期4千百75円、第3期4千百42円、第4期4千8百73円、第5期5千9百円、昨年第6期から5千4百17円となってい

る。幌延町は全道平均よりも高くなっているが、なぜか。

**町長** 予測した介護給付に対し、必要な保険料を算定することとなっている。介護給付時の20%程度を第1号被保険者が負担する仕組みとなっている。利用額に対する被保険者の人数で、介護保険料に大きな差が出る。

**質問** 入所型が多いために、どうしても高くなる。3千円程度を維持している町村もあるが。

**町長** 第1被保険者の総数、第2被保険者の数と第1被保険者にかかわる経費の部分の割り算の問題だと考えている。

**質問** 札幌市などでは21段階に割っている。所得階層の違い、介護メニューの違

いなどがあるが、人口の少ない所では限られたサービスになっている。

**町長** 段階が多いということとは、多分所得層の幅の厚さだと思う。本町は第一次産業や自営業が多い。年金にしても低所得者の数のほうが増えている。

**質問** 幌延町では第1から第7段階の層というのは、どの位の%でいるのか。



**町民課長** 幌延町は9段階に分かれている。第1段階百22人、基準である第5段階73人、第6段階97人、第7段階57人、第8段階で20人、全体では5百74人。

**質問** 私達の町と都市部と比較したら、介護サービスはどれくらい違うのか。

**町民課長** 例えば、施設入所であれば幌延町には特養しかない。在宅に関しては、受けられるサービスは限られている。これからサービスを充実させて、高齢者が元気で在宅で暮らせるようなものに取り組んでいきたいと考えている。

**質問** 特養が大変経営に苦勞している中で今の40床を維持している。旭川市などで問題になった無許可の老健施設みたいなものも出てきている。町としては40床プラスアルファで今の人口流出だとかを食い止められると考えているのか。

**町長** この40床が適正か、40床をどういう形で進めて行くかの議論でなろうかかと思っている。現在、要介護3以上の方が本来入るべき施設だが、現実としてそれ以外の人も受け入れているので、採算的には厳しい。しかし、2025年を考えると、高齢者の比率が増え

ると、高齢者の比率が増えて行く。特老と協議しながら、増えた分については支援したい。

**質問** 全国的にも15万人以上の特養老人ホーム待機者がいて、今年度段階でも65歳以上の人が3千万人を超えるといわれている。民間の活力を含めて考えて行くべき。

**町長** 考え方は同感だ。



齋 賀 弘 孝

## 平成28年度 執行方針について

### 町政執行方針について

**質問** 平成28年度予算の所見は。

**町長** 町財政の健全化を維持しながら、多様化する町の行政需要に応えること

が出来た。

**質問** 創生総合戦略予算は確保出来たか。

**町長** 創生総合戦略の担当部署の整理と行程表の策定に取り組み、平成28年度当初から進めることが出来る施策、進めるべき施策を計上した。

**質問** 平成28年度創生推進交付金がなかなか幌延の戦略に合致しないというのはなぜか。

**町長** 観光分野に対する交付金が、単町の取り組みでは難しい側面がある。3月中には申請事業の可否通知がある。

**質問** 各種施策のPR展開は。

**町長** 広報4月号で特集記事の掲載、支援制度活用案内もホームページ、告知端末等で情報発信する。

**質問** 自ら町外に出て、広く道外にもPRする方法もあるのでは。北海道暮らしフェア参加・北海道商工会の物産展参加などをして、まずは幌延町を知ってもらっては。

**町長** その面は遅れている

と私も認識している。宗谷振興局管内でも東京23区との連携の提案をいただいているところで、委員の方々

に戦略追加して良いかお諮りしながら、移住定住をPRしたい。ただ、残念ながら地元物産品がない。

**質問** 物産品がなくても、ゆるキャラグランプリはどうか。ホロボー・ブルビーなどの着ぐるみが全国から集まってPRする。

**町長** 広域的に各地域と結びPRしていく事業について、協議したい。

### 教育行政執行方針について

**質問** 3校ある町内小中学校の特色をどう認識したか。

**教育長** 3校それぞれの良さを幌延町全体の取り組みとして活かしたい。更に連携を深める教育のため、児童生徒の授業交流、テレビ会議システム活用の授業の構築を推進していく。

**質問** 人づくりのための具体的施策は。

**教育長** ふるさと幌延に誇りを持ち、地域や地域の産業を支える人材、グローバルに活躍出来る人材を育成



サロベツ太鼓

していく。

**質問** 今年度の取り組みは。ICT教育環境を充実させるため、タブレットやパソコン等を積極的に活用した授業を推進し、新たに外国語指導助手を配置し、英語学習の指導を図る。

**教育長** 今年度の取り組みは、ICT教育環境を充実させるため、タブレットやパソコン等を積極的に活用した授業を推進し、新たに外国語指導助手を配置し、英語学習の指導を図る。そのため、各学校約2クラス分の児童生徒・教師用タブレット、電子黒板及びノートパソコン、実物投影機等の購入予算を計上した。

**質問** 郷土芸能についてどう育てるのか。

**教育長** サロベツ太鼓のことと捉えるが、昭和52年間寒別小中学校児童生徒で結成され、今は地域在住のOBにより伝承されている。今後、会の考え方を伺いながら、支援していきたいと考える。

## 行政報告—町長

町営住宅家賃の不適正事務処理による誤算定があった。公営住宅シテムにおいて、データ更新作業が実施されていなかったため。平成21年度より7年間にわたり、誤った家賃算定をしていた。本来の家賃より少なく徴収していたものが73世帯9万7千7百円、多く徴収していたものが24世帯、50万1百円。制度改正により家賃が上昇する世帯には、軽減措置を行う方針。多く徴収していた世帯に対する還付は、早急に手続を進める。

町民の皆様には大変なご迷惑をおかけし、町の信頼を大きく失墜させたことについて、深くお詫び申し上げます。失われた信頼は簡単に回復出来ませんが、職員一丸となって信頼回復に取り組んでまいります。

次に、JR宗谷本線の減便措置について。幌延駅における保線等工務系職員の見直しに反対要請行動を、中川町と共同で行った。

トナカイ観光牧場において(有)北斗観光物産が撤退し、社会福祉法人幌延福祉会安心生産農園が本事業に参入することとなり、4月中の開業に向けて準備している。町の障がい者福祉と観光が一体となった初の試みとなるが、町民皆様、関係機関のご理解とお力添えをいただければと思っている。

## 行政報告—教育長

### ▽学校教育について

①インフルエンザ状況  
幌延小学校6年生が2月29日から3日間、5年生が3月3日から4日間、1年生が3月7日から3日間学級閉鎖した。

②稚内地区管弦楽器及びアンサンブルコンクールで、

幌延中学校2年生梅本彩花さんがトロンボーン、若杉涼香さんがチューバ、アンサンブルで管楽四重奏1組の、9名の参加者がそれぞれ銀賞を受賞。

③第48回北海道中学校スキー大会アルペン競技に参加の永瀬由晟君が、ジヤイアントスラローム12位、スラロームで7位の好成績で全国大会に出場した。1年生の岡桃果さんも健闘。

④平成27年度全国体力、運動能力・運動習慣等調査の北海道教育委員会が作成する報告書に、幌延町の状況を掲載することに同意した。

### ▽社会教育について

①昨年8月から改修工事を行っていた総合体育館が、3月1日に利用を再開した。

②昨年5月に着工した問寒別生涯学習センターの工事が間もなく終了。4月のオープンに向け、準備を進めている。

## 第2回

## 幌延町議会定例会の主な内容

### ▽同意第1号

固定資産評価審査委員会委員に大平昌司氏を選任。

### ▽諮問第1号

人権擁護委員に三好和夫氏を推薦。

### ▽議案第1号～議案第8号

町道の認定・廃止、公共施設の指定管理者の指定、ふるさと応援寄附条例の制定などを原案のとおり可決。

### ▽議案第9号～議案第12号

平成27年度一般会計、診療所特別会計、介護保険特別会計、下水道事業特別会計の補正予算を原案のとおり可決。

### ▽議案第13号～議案第28号

過疎地域自立促進市町村計画の策定、奨学資金貸付条例の一部改正、子ども医療費の助成に関する条例の一部改正、移住促進住宅条例の制定、民営賃貸住宅建

設促進助成条例の制定、定住促進持家住宅建設等奨励条例の制定、課設置条例の全部改正、行政不服審査会条例の制定、債権管理条例の制定などを原案のとおり可決。

▽議案第29号～議案第35号  
平成28年度の各会計予算を、原案のとおり可決。



**第1回 幌延町議会  
臨時議会  
1月26日**

▽諮問第1号

人権擁護委員の推薦につき意見を求めることについて

幌延地区の稲垣統順氏が任期満了となり、引き続き委員として推薦する。

▽承認第1号

専決処分承認について  
幌延町税条例の一部を改正する条例において、総務省から12月18日付で個人番号利用の一部を見直す通知があり、12月29日に条例改正の専決処分をした。

▽議案第1号

町長等の給与に関する条例等の一部を改正する条例の制定について

町長等給与及び議会議員報酬並びに旧教育委員会教育長給与の各条例の現行の期末手当の支給月数4・1ヶ月を4・2ヶ月にそれぞれ改めた。

▽議案第2号

職員の給与に関する条例の一部を改正する条例の制

定について

期末勤勉手当の年間支給月数を4・2ヶ月に改めた。

▽議案第3号

幌延町診療所条例の一部を改正する条例の制定について

診療科目について、内科及び外科を、内科及び外科、心療内科及び精神科に改めた。

▽議案第4号

平成27年度幌延町一般会計補正予算

歳入では、地方交付税8百40万3千円の増。歳出では、総務費4百11万2千円、民生費1百15万8千円、衛生費1百51万5千円の増。

▽議案第5号

平成27年度幌延町立診療所特別会計補正予算

歳入では、一般会計繰入金1百10万3千円の増。歳出では、診療所人件費1百15万9千円の増、診療所管理費で5万6千円の減。

▽給与改正に伴う補正予算

給与改正に伴う補正予算で、なぜ住居手当が増額しているのか。

◎年度途中で、職員が公住に転居したので、その手

当の増額。

▽議案第6号

平成27年度幌延町国民健康保険特別会計補正予算

歳入では、一般会計繰入金7万1千円の増。歳出では、給与改正による人件費7万1千円の増。

▽議案第7号

平成27年度幌延町介護保険特別会計補正予算

歳入では、一般会計繰入金16万円の増。歳出では、給与改定による人件費で16万円の増。

▽議案第8号

平成27年度幌延町簡易水道事業特別会計補正予算

歳入では、修繕費の負担金2百77万6千円増、財政調整基金繰入金47万3千円増。歳出では、給与改定による人件費47万3千円増、修繕費2百77万6千円増。

▽議案第9号

平成27年度幌延町下水道事業特別会計補正予算

歳入では、一般会計繰入金4万9千円の増。歳出では、給与改定による人件費4万9千円の増。

第1回・第2回

情報推進常任委員会報告

3月8日・4月18日

○子ども議会の実施について

町議会では、次世代を担う子ども達が議員となり、一般質問を行う「幌延町子ども議会」を開催することとし、開会に向けて協議を進めて来た。この「幌延町子ども議会」を通じて、議会の仕

組みや町づくり等の町政に対する理解と関心を深めてもらい、町政参画意識の醸成を図るほか、選挙権年齢等の18歳への引き下げ措置に伴い、早い時期から選挙に感心を持つてもらい、議会制民主主義の理解を深めてもらうことを目的としている。

平成28年

幌延町子ども議会(幌延中学校)を開催します

開催日時 5月13日(金)  
午前9時30分開会予定  
開催場所 幌延町役場3階 議場

幌延中学校2年生が、町政に対する一般質問を行います。





# 第1回 まちづくり常任委員会報告

1月14日

## ○調査事項

### 町民課所管

(1) 幌延町ファミリー・サポート・センターの概要について

① 料金の授受はサービス提供者と受ける側との直接のやり取りとの話だが、サポートセンターが間に入ってやり取りしたほうが良いのではないか。

② 提供会員と依頼会員の受取するお金がイコールである場合、こういう形をとっていることが多い。支払った中身は全て記録簿に細かく記入する。実費を伴う場合も、事前にきちんと打ち合わせしたうえで行うルールになっている。

(2) 幌延町公衆浴場「憩の湯」

営業時間の変更について

③ 職員は何人に対応し、時給はいくらか。

④ 管理人3名、清掃員2名の5名体制でローテーションを組んでいる。管理人9百70〜9百80円で、清掃員

は8百円弱の時給。

(3) 幌延町社会福祉協議会への人件費補助について

⑤ 社会福祉法人人件費(5百20万円程度)。社会福祉士を正職員として新たに雇用したい。

⑥ 10年程度経験ある人で5百20万というのは、近隣町村の人件費と比べ、どのようなか。

⑦ 社会福祉協議会の給与表は、行政食給与表を基本につくっている。

⑧ 社会福祉協議会や幌延福祉会はそれぞれの団体であって、町として関与しづらい部分もあると思うが、これからはお金も出し、行政

# 第2回 まちづくり常任委員会報告

2月18日

## ○調査事項

(1) 機構改革について

① 平成18年度に現行の4課8グループとしたが、行政需要の多様化、町民の町政

が引っ張って行くのか。  
② 今、高齢者サービスについて、何が必要か総合戦略でも取り組んでおり、社会福祉協議会ではこの程度のサービスをやっていただきたいと話をしている。

③ 社会福祉協議会の理事さん達のサービスの考えは。  
④ 在宅サービスが不足しているという考えは、社会福祉協議会も持っている。介護保険制度の制度改革もあり、組織自体を充実させることで、他の展開にも繋がって行くと考ええる。

⑤ 市民後見人実施の状況は。  
⑥ 講習会は20〜30人受け、資格をとった方もいる。社会福祉協議会に実施機関を立ち上げていただき、制度を作っていききたいと考える。

⑦ 参画機会の拡充などにより業務量が増えたため、5課9グループ20係とし、効率的、機能的な運営を進め、住民サービスの向上を図る。

(2) 地方創生総合戦略における移住・定住促進策について  
① 予算措置は国からの全額助成か。

② 地方創生推進交付金が国から示されているが、条件が厳しい。

③ 空き地、空き家対策は。

④ 現在調査を行っている。空き地、空き家が使えるかを見極めたうえで、登録して公表する。

(3) JR北海道の宗谷本線減便等について

① 車両の老朽化により10両廃車。全道で約80本の減便になる。普通列車がなくなるので、普通乗車券に10円を加えた料金で特急を利用できる提案をいただいた。

② 問寒別の人々が名寄の病院に通っているが、この人達への配慮は。

③ 問寒別の方は、天塩中川から同様に乗れるようお願いしている。

(4) 社会福祉法人幌延福祉会「いざぐら荘」運営赤字対策について

① 今回給与の改定を行い、職員の待遇改善と絡めなが



らバランスをとっている。また、今40床で進めているが、財政を立て直すためには40床でいいのかも検討していく。

② 40床、50床、30床の問題が今後出て来る。

③ 今の40床は経営を圧迫している。30床のほうが良いと思うが、2025年問題を考えると、今後入所される方が増えていくことも想定される。

④ 職員は、最低あと何人いればよいか。

⑤ 40床で18名必要。現実にはパートも含めて14名位でやっている状況。



(5)ふるさと応援寄附金条例について

問 ふるさと納税と一緒に。

答 同じ。

問 基金を作らなくてはダメなのか。

答 基金を定めていない所もあるが、幌延町の場合は基金で管理したい。

問 納税者から目的を定められたらどうするのか。

答 基金として受け入れ、翌年度の予算に反映させていきたい。

### 第3回 まちづくり常任委員会報告

2月25日

#### ○調査事項

(1)平成28年度一般会計ほか6会計の概要について

管内の均衡を考慮し改正しており、ほぼ差が無く、平成28年度の税率は据え置くことと考えている。賦課限度額の改正については、40〜65歳の被保険者がいる世帯は4万円増の89万円と

問 公立高校、国立大学に限定しているのはなぜか。

答 再度検討する。(その後、私立も認めることとした)

問 教育の機会均等と町の基幹産業を担う人材の確保の観点からも、免除ということを考えてはどうか。

問 全額免除ということも有り得るかもしれないが、7年間で4百20万円の奨学金の免除をみこして進捗することになると、いろいろ問題もある。これからの検討とさせて欲しい。

問 公立高校、国立大学に限定しているのはなぜか。軽減判定基準額の改正については、2割、5割軽減が引き上げられたので、本町も引き上げを実施したい。

問 幌延町は近隣町村の中でも断トツに赤字額が多い。この赤字の要因は。

答 平成30年度から都道府県化に移行する時に大きな税率の負担にならないようにしている。従って、最初から赤字予算を組んでいる。

問 繰り入れもなしで、基金だけでやっている時もあったが、今は厳しい状況になっているのでは。

答 2年間は基金、繰越金があり、少し税率を下げたお返しし、そこから徐々に通常の税率に戻した。現在の基金は1千1百万円程度。

(3)奨学資金貸付条例の一部改正について

(4)町道・橋梁に係る今後の整備について

定期点検が義務化され、平成28年度から3力年で全ての橋梁を点検する。町道整備については交付金事業の配当が悪い中で、今後の

整備について検討していかなければならない。

(5)トナカイ観光牧場について

問 (有)北斗観光物産が3月をもって事業から撤退することになり、町内・町外の事業者公募で2事業者の申し込みがあった。2月15日に幌延福祉会安心生産農園に決定した。4月1日から準備を進め、整った段階でオープンを予定している。

問 施設を直したりする予算的なことはないのか。

答 以前も自分達で改修しているの、同様と考えている。

問 補助金は継続されるのか。

答 同じ条件で支出する。

問 管理棟の管理運営は。

答 前と同じような業務をしていただくことを理解した上で、応募をされている。

(6)町営住宅使用料等に係る不適正事務について

7月10日に副町長、21日に町長に説明。11月27日、家賃誤算定における対応を協議。12月7日、議会、監査委員に全容が分かり次第報告すると説明。2月4日、

平成21年度の公営住宅法の改正が家賃算定に反映されていないことにより、平成28年度の家賃が大幅に上がる。この対応を協議。公営住宅で9百20万4千5百円、特定公共賃貸住宅で1万3千1百円で、合計9百21万7千9百円の不足額になった。家賃を少なく算定した世帯は73件、多く徴収した世帯は24件で、平成28年度家賃が急激に上がる14世帯には減免措置として家賃の差額の2分の1を差し引いた家賃とした。減免措置の総額はどの位か。



○ 1百12万3千2百円。  
○ 家賃をいただき過ぎてい  
る人には返還するの  
か。  
○ 多くいただいた入居者  
には返還する。  
○ 財務処理は平成28年度で

行うのか。  
○ 年度内にやりたいと思っ  
ているが、状況によつては  
平成28年度にずれ込むこと  
もある。

### 第4回 まちづくり常任委員会報告

3月10日

#### ○ 調査事項

(1) 町営住宅使用料不適正事  
務に係る平成28年度町営

住宅家賃の減免について  
2月25日の委員会で報告

した平成28年度の減免措置  
について、急激に家賃が上  
がる14世帯については、2  
分の1を減免する方向で進  
めてきたが、入居者の方か  
らもう少し何とかして欲し  
いという声があり、平成28  
・平成29年度減免し、30年  
度に正規の使用料に戻す処  
置を考えている。

○ どのくらい上がるのか。

○ 1番高い方で、1カ月3  
万3百円、安い方で5千7  
百円上がる。

○ 使用料が上がる方には、  
細かい説明が必要ではない  
かと思うが。

○ 2月29日に文書を出して、  
14名中約8割の方から了解  
を得ている。

○ 残った2割の方に理解し  
てもらえない時は。

○ 安い特公賃に入っていた  
だいたり、民間の住宅等  
どうかというような話はさ  
せてもらっている。



## 議会の動き

- 1月26日 ▶ 第1回幌延町議会臨時会
- 2月18日 ▶ 第2回まちづくり常任委員会
- 2月22日 ▶ 西天北五町衛生施設組合議会
- 2月25日 ▶ 第1回議会運営委員会
- 2月25日 ▶ 第3回まちづくり常任委員会
- 2月25日 ▶ 第1回全員協議会
- 2月26日 ▶ 北留萌消防組合議会（羽幌町）
- 3月8日 ▶ 第2回幌延町議会定例会
- 3月8日 ▶ 第1回情報推進常任委員会
- 3月8日 ▶ 第2回全員協議会
- 3月9日 ▶ 第2回幌延町議会定例会
- 3月10日 ▶ 第2回幌延町議会定例会
- 3月10日 ▶ 第4回まちづくり常任委員会
- 4月4日 ▶ 第11回議会報編集委員会
- 4月15日 ▶ 第12回議会報編集委員会
- 4月18日 ▶ 第5回まちづくり常任委員会
- 4月18日 ▶ 第2回情報推進常任委員会
- 4月18日 ▶ 第13回議会報編集委員会



## 議会を 傍聴しませんか

幌延町議会では、年4回（3月・6月・9月・12月）の定例議会と、議決を要する案件があった場合に随時開催する臨時議会が開会されています。

議会の開会日時、議案等については、その都度告知端末機を利用してお知らせしています。

どなたでも、お気軽に傍聴出来ますので、ぜひ、傍聴にいらしてください。

## 編集後記

雪も大分減ってきました。まだ寒い日が続いていますが、広報が届く頃には雪もすっかりなくなり、春を感じられる季節になっていると思います。

新入生が通学する姿を見ると、いつも元気がもらえる様な感じがします。

幌延町も新年度になり、大型の新規事業もなく、落ち着いた予算となりました。また、機構改革により町民皆様の声が町政に届きやすくなれば良いと思っています。

私達、編集委員会も1年目が終わりますが、町民皆様に少しでもわかりやすくお知らせ出来ればと、一同頑張って編集に努めて来ました。

今度とも、よろしくお願  
いいたします。  
皆様のご意見、ご感想を  
お寄せください。

編集委員長 西澤 裕之  
副委員長 齋賀 悟  
委員 高橋 秀之



# 問寒別生涯学習センターがオープンしました

町民皆様の交流の場です

平成27年5月より、老人福祉センター、ゲートボール場跡地に建設していただいた「問寒別生涯学習センター」が完成し、4月1日にオープンしました。

開所式には、来賓として植村町議会議長、丹羽問寒別連合町内会会長、無量谷町文化協会会長に出席していただいたほか、たくさんの方が見守る中、野々村町長、番坂教育委員長が挨拶し、5人でテープカットを行いました。

その後、生涯学習センター内に入った町民の皆さんは、新しい施設内をじっくりと見学しながら、今後の文化サークルや子育て支援活動としての利用の仕方などに思いをさせていました。



## 施設のご紹介

問寒別生涯学習センターは、建物正面には町道から段差なしで入れる駐車場（身障者用を含む52台分）と正面玄関ポーチ横に駐輪場（12台分）を設置しました。

施設の中央にロビーと図書コーナーを一体的に配置し、展示・閲覧コーナーやテラスを設け、気軽に利用できるスペースとなっています。サークル・子育て支援活動や各種研修にご利用いただける研修室1（洋室）、研修室2（和室小）、研修室3（和室大）、調理

実習室、多目的ホールなどがあります。

定員は研修室1（20名）、研修室2（10名）、研修室3（20名）、調理実習室（20名）、多目的ホール（210名）となっております。多目的ホールは用途に合わせて間仕切りで1/2（105名）、2/3（140名）、1/3（70名）の広さに分割することができます。

また、ロビーは天井を高く設置し、自然光や自然換



気を取り入れ明るい空間とし、椅子や半円テーブル等を設置していますので、親子や子ども同士、町民皆様の憩いの空間となっております。多目的ホール入口と研修室1の壁面には川上青山氏（故人）の絵画と加藤良美氏（故人）より寄贈を受けました版画を展示しています。



## その他の施設

新たな設備としては、災害時避難所機能として非常食備蓄庫を設け、非常食、毛布、水袋、ランタン、石油ストーブ、移動用発電機等を備蓄しています。

また、電気室には非常用自家発電機を設置し、停電時に施設内の一部の照明とコンセントをカバーします。



問寒別生涯学習センターは、町民の皆さんのための施設です。お気軽に足を運んでください。ロビー・図書コーナーで本を読んだり、ゆっくり一休みしたり、ご利用くださいますようお願いいたします。



## 人権擁護委員制度をご存知ですか

毎年6月1日は「人権擁護委員の日」です。

人権擁護委員は、いつでも地域住民からの相談に応じています。

相談は無料で、難しい手続もありません。もちろん相談内容についての秘密は固く守られます。

人権相談所は、気軽に相談できる場所として、法務局で常時開設されているほか、市町村役場や公共施設などを利用して、特設人権相談所が開設されることもあります。

幌延町人権擁護委員は幌延町から推薦されて、法務大臣が委嘱した次のお二人です。

稲垣 紘 順 氏 ・ 三好 和 夫 氏

## 全国一斉「人権擁護委員の日」特別相談所開設のお知らせ

稚内人権擁護委員協議会では、下記の日程により「特設相談所」を開設いたします。

家庭内トラブル（夫婦・離婚・扶養・相続）、学校での「いじめ・体罰」、近隣との争い、ネットトラブル、架空請求、育児の悩み、借地・借家、不動産売買、金銭貸借等多岐の相談に応じます。

相談内容についての秘密は堅く守られます。難しい手続もありませんし、相談は無料です。どうぞお気軽にお越しください。

記

《全国一斉「人権擁護委員の日」特設相談所の開設日程等》

日 時 平成28年6月1日（水）

午前10時から午後3時まで

場 所 幌延町生涯学習センター 研修室

■問い合わせ先 旭川地方法務局稚内支局

稚内市末広5丁目6番1号 電話 0162-33-1122

# 「平成27年度中山間地域等

## 直接支払制度の

### 取組状況について

中山間地域等直接支払制度については、平地地域との生産条件格差に関する不利を補正するため、農用地面積に応じた交付金を交付し、担い手の育成等による農業生産の維持を通じて、耕作放棄の防止と農業の持つ多面的機能の維持・増進を図ろうとするものであります。

本事業については、第1期対策（平成12年度～平成16年度）、第2期対策（平成17年度～平成21年度）、第3期対策（平成22年度～平成26年度）を終え、平成27年度より『農業の有する多面的機能の発揮の促進に関する法律』が施行されたことにより、法律に基づいて行なわれる恒久的な制度となりました。

現在、平成27年度から平成31年度までを計画期間として定めた第4期対策を

施しております。集落内での協議によって定めた集落の将来像の実現に向け、自律的かつ継続的な農業生産活動や農地管理を図る取組が実施されております。

具体的には、草地の簡易的な更新の実施や取付道路の補改修、農道・営農用水の管理、乳質改善、牛舎等の消毒作業、農地周辺林地の枝払い、環境整備を目的とした集会所周辺への植樹や草刈等の活動が行われております。

本制度の実施につきましては、耕作放棄の防止、土地生産性の維持・向上、担い手の育成等により地域農業への効果は大きいものがありますので、今後も関係者及び関係機関各位の理解と協力を得ながら、事業の推進にあたりたいと考えております。

なお、平成27年度にお

る交付金の交付対象面積は6,150ha、協定参加農家数98戸、交付金総額は73,800千円となっております。集落別の事業概要につきましては、次の表のとおりとなっております。

#### ●交付金の内訳

	73,800,988円
国費	36,900,494円
道費	18,450,246円
町費	18,450,248円

#### ●事業の概要

集落名	参加戸数(戸)	対象面積(m <sup>2</sup> )	交付金額(円)	取組内容
問寒別	40	23,718,439	28,462,126	簡易更新の実施、取付道路の補改修、農地・農道・営農用水管理、乳質改善、牛舎等消毒作業の実施、集会所周辺の環境整備
幌延東	24	12,600,320	15,120,384	簡易更新の実施、取付道路の補改修、農地・農道・営農用水管理、集会所周辺の環境整備
幌延西	34	25,182,065	30,218,478	簡易更新の実施、取付道路の補改修、農地・農道・営農用水管理、集会所周辺の環境整備、農地周辺林地の枝払い
計	98	61,500,824	73,800,988	(98戸は重複参加のため、実数は97戸) (幌延東集落：開進集落、上幌延集落、北進集落（3期対策）の3集落が合併) (幌延西集落：幌延集落、下沼南集落、下沼北集落（3期対策）の3集落が合併)

平成28年度

## 幌延町における電源三法交付金の使い道

- ①電源立地地域対策交付金…… 1億5,457万3千円
  - 町立診療所運営費…………… 8,000万0千円
  - 町立認定こども園等運営費…………… 2,000万0千円
  - 町保健センター運営費…………… 1,000万0千円
  - 北留萌消防組合幌延支署運営費…………… 4,457万3千円
- ②広報・調査等交付金…………… 1,260万0千円
  - エネルギー関連施設見学会事業等…………… 998万2千円
  - 深地層の研究等広報…………… 232万6千円
  - 資料収集業務等…………… 29万2千円

#### ○原子力立地給付金事業の実施について

電気料金の値上げや消費税増税等に対する生活支援の観点から、電源立地地域対策交付金の一部を給付金として交付します。(電灯契約口数×8,100円)

## 第1回幌延町工作実験教室

◇太陽の光で走る「ソーラーカー」を作ろう

5月15日(日) 午前の部 10:30～11:30  
午後の部 13:30～14:30

場 所：ゆめ地創館 多目的室

参 加 費：無料

定 員：各回30名

対 象：幼児～中学生

※小学3年生までの児童は保護者同伴でお願いします。

申込み方法：電話または参加申込書をゆめ地創館  
にFAX(5-2488)してください。

※詳細は、開催前に別途、チラシ・ポスター・告知端末機  
でお知らせいたします。

送 迎 バス：送迎バスを運行します。詳細は別途  
お知らせします。

今後の予定：6月19日、9月10・11日、11月5・  
6日、12月4日に開催を予定して  
おります。

協 力：国立研究開発法人日本原子力研究開  
発機構 幌延深地層研究センター

## ◇おもしろ科学館 2016inほろのべ◇

『7月30日(土)・31日(日)に開催します!』

※例年の9月開催から7月開催に変更します。



「科学の不思議とおもしろ  
さ」を体験できるコンテンツ  
の他、キャラクターショー、  
エコカー試乗会や、昨年度好  
評をいただいた夜のカラオケ  
大会とビアガーデンも引き続  
き開催を予定しております。

### ◇問合せ先

産業振興課企画振興グループ

電話5-1113(内線232・233・234)

告知端末5-8814

## 高齢者向け給付金について

平成28年7月11日(月)まで受付中

町では、「一億総活躍社会」の実現に向け、賃金引上げの恩恵が及びにくい低所得の高齢者を支援し、平成28年前半の個人消費の下支えにも資するよう、「高齢者向け給付金」を支給します。

給付金の概要については、次のとおりです。

### 1. 支給対象者 次の①～③の全ての条件を満たす方

- ① 平成27年1月1日時点(基準日)で幌延町に住民登録がされている
- ② 平成28年度中に65歳以上となる者(昭和27年4月1日以前生まれ)
- ③ 平成27年度分町民税(均等割)が課税されていない(非課税者)

※ 課税されている方の扶養となっている場合や生活保護制度の被保護者となっている場合などは対象外です。

### 2. 支給額 給付対象者1人につき30,000円

### 3. 申請方法 幌延町広報誌『ほろのべの窓』4月号に申請書等を折り込んでいますので必要事項の記入を行い、関係書類を添えて 郵送・持参等により、保健福祉課戸籍福祉グループまたは問寒別出張所へ提出してください。

※ 基準日以降に転出された方には、別途申請書等を郵送します。

## 「高齢者向け給付金」に関するお問合せ専用ダイヤル

厚生労働省では、高齢者向け給付金に関する一般的な問合せに対応するため、専用ダイヤルを設置しています。制度の概要についてのお問合せは、下記専用ダイヤルをご利用ください。

○厚生労働省「高齢者向け給付金」 ☎0570-037-192

○受付時間 平日の午前9時から午後6時まで

## 「高齢者向け給付金」をよそおった“振り込め詐欺”や“個人情報の詐欺”にご注意ください!!

- ・市町村や厚生労働省などがATM(銀行・コンビニなどの現金自動支払機)の操作をお願いすることは絶対にありません。
- ・ATMを自分で操作して、他人からお金を振り込んでもらうことは絶対にできません。
- ・市町村や厚生労働省などが、「高齢者向け給付金」を支給するために、手数料の振込を求めること等は絶対にありません。ご自宅や職場などに市町村や厚生労働省(の職員)などをかたった不審な電話や郵便があった場合は、迷わず、役場や警察署(又は警察相談専用電話(#9110))にご連絡ください。

担当：保健福祉課戸籍福祉グループ(電話5-1115、告知端末5-8813)

## ファミリークラスを開催します！

保健センターでは、これからパパとママになる方を対象にファミリークラスを行います。

### ファミリークラスではどんなことするの？

- 安心して出産・育児を迎えられるように、保健師や栄養士からのお話があります！
- 赤ちゃん人形を使って、皆さんで沐浴練習を行います。パパの頼もしい姿に期待です！
- 妊娠や育児には戸惑いがつきもの！お友達を作り、気になることも相談してスッキリ！

【対象】 妊婦さんとそのパートナー

【今年度の予定】 ①5月28日（土） ②8月20日（土）

③11月26日（土） ④2月25日（土） 13:00～

※日程は変更する場合があります。時期が近づきましたら、案内を送りますのでご確認ください。

お問い合わせ 保健センター（電話5-1790）まで



## 歯周病検診を受けましょう！

平成26年度から実施している歯周病検診（無料）の対象者が拡大されました。

☆満30歳から70歳までの5歳きざみの方

（今年度 満30/35/40/45/50/55/60/65/70歳の方）

☆妊婦の方

（今年度 母子手帳を交付された方）

【日時】 平成28年4月18日（月）～平成29年3月31日（金）

【場所】 幌延町立歯科診療所

【料金】 無料（4,931円を町から助成します。）

【その他】 検診予約の方法などは、保健センターから送付する「歯周病検診案内」をご確認ください。



ブルーポイント事業の対象です！受診した方は、2ブルーポイントもらえます☆

歯周病の悪化は、心筋梗塞や脳梗塞になる危険性を高め、アルツハイマーとの関連も指摘されています。ぜひ、この機会にご自身の口の中をチェックしてみましょう。

## ◎平成28年度こころの健康相談について◎

北海道稚内保健所では、精神保健福祉に関する問題に悩む地域の方を対象に、精神科医によるこころの健康相談を実施します。

相談を希望する方は、まずは稚内保健所健康推進課までご連絡ください。

### 1 日程

年	月	日	曜日	開催場所	開催時間
28	6月	6日	月	北海道稚内保健所	13:30～16:00
	8月	1日	月	北海道稚内保健所	13:30～16:00
	10月	17日	月	北海道稚内保健所	13:30～16:00
	12月	15日	木	北海道稚内保健所	13:30～16:00
29	1月	23日	月	北海道稚内保健所	13:30～16:00
	2月	13日	月	北海道稚内保健所	13:30～16:00
	3月	13日	月	北海道稚内保健所	13:30～16:00

### 2 嘱託医

市立稚内病院神経科医師

### 3 その他


- (1) 予約制です。
- (2) 保健師による相談は随時受け付けています。お気軽にご相談ください。

北海道稚内保健所 健康推進課  
0162-33-3703





## にこにこ教室(介護予防教室)の協力員さんを募集します!

 日にち(毎回金曜日)	幌延地区	問寒別地区
	①6月24日 ②7月29日 ③8月26日 ④9月30日 ⑤10月21日 ⑥11月18日	①6月17日 ②7月22日 ③8月19日 ④9月16日 ⑤10月14日 ⑥11月11日
時 間	9時30分～11時	10時～11時30分
場 所	保健センター	問寒別生涯学習センター
事前説明会	6月9日(木) 10時～	6月9日(木) 14時～
教室の内容	○10人前後のご高齢の方と、歌/体操/ゲームなどをして、楽しく過ごします。	
協力員さんの役割	○見え方や聞こえが悪くなっている方・移動が大変な方へのサポートや、ゲームの盛り上げ等を協力していただきます。 ○特別な資格は必要ありません。とっても楽しい集会ですよ!	
その他	○昨年度は幌延地区7名、問寒別地区4名の方が協力してくださいました。 ○今年度より開始したブルピーポイント事業の対象になります。 協力員の方には、1回のご協力につき2ブルピー差し上げます。	



～お申込み～ 5月31日(火)までに、電話か来所でご連絡下さい。

幌延町地域包括支援センター 電話：5-1790      たくさんの応募をお待ちしております。

## 児童福祉週間 5月5日～11日

厚生労働省 平成28年度標語 **その笑顔 未来を照らす 道しるべ**

子どもたちが健やかに育つこと、これは社会の宝である子どもたちに対する国民全体の願いであり、すべての子どもが家庭や地域において、豊かな愛情に包まれながら、夢と希望をもって未来の担い手として、個性豊かに、たくましく育っていきけるような環境・社会をつくっていくことが重要です。

政府では、子どもの将来が生まれ育った環境によって左右されることのないよう、経済的に厳しいひとり親家庭等への支援の充実、社会的擁護の推進及び児童虐待防止対策の強化に取り組み、子どもが健やかに育つための総合的な対策を進めています。

子どもや家庭、子どもの健やかな成長について国民全体で考えることを目的に、毎年5月5日の「こどもの日」から1週間を「児童福祉週間」としています。

## 幌延町まちづくり町民参加条例に基づく、 町民参加手続きの実施状況及び実施予定について

町では重要な政策や計画等に、町民皆さんの意見を反映させるため、事前にその案を公表し、意見を募る「パブリックコメント手続」を行っています。

平成27年度に実施されたパブリックコメント手続は、次のとおりです。

案 件 名	意見募集期間	結 果	担当部署
「幌延町まち・ひと・しごと創生人口ビジョン」(案)及び「幌延町まち・ひと・しごと創生総合戦略」(案)	H27.10.9～H27.10.23	意見なし	総務課 企画振興グループ
「幌延町債権管理条例」(案)	H28.1.7～H28.1.26	意見なし	会計課財政グループ
「幌延町奨学資金貸付条例」(改正案)	H28.1.25～H28.2.14	意見なし	教育委員会 総務学校グループ
「幌延町酪農・肉用牛生産近代化計画書」(案)	H28.1.26～H28.2.15	意見8件	経済課産業グループ

平成28年度に予定しているパブリックコメント手続は、次のとおりです。

案 件 名	意見募集時期(予定)	担当部署
幌延町地域防災計画の変更(案)	平成28年9月	総務課財政課総務グループ

## 愛犬の登録はお済ですか？

犬を飼われている方は、市町村で犬の登録をしなければなりません。  
飼い始めたときに1度登録すると更新の必要はありませんが、次のようなときには届出が必要になります。

- ・町外から転入したとき
- ・町外へ転出したとき（転出先の市町村）
- ・転居して住所が変更したとき
- ・飼い主を変更したとき
- ・飼い犬が死亡したとき

### ○狂犬病予防注射

犬の飼い主は、狂犬病予防注射を毎年1回受けさせることが法律で義務付けられています。幌延町では、毎年5月に集合注射を実施していますが、受けられなかった場合は、かかりつけの動物病院か留萌地区農業共済組合北部支所幌延家畜診療所で受けてください。

☆4月1日（金）～9月30日（金）は野犬掃とう期間です☆

幌延町のほか、近隣4町（天塩町・中川町・豊富町・中頓別町）では、期間を定めて野犬掃とうを実施しています。

登録畜犬であっても、期間中係留されていない犬はすべて野犬とみなし、誤殺しても町は責任を負いませんので、必ず係留しましょう。

「ペットは家族の一員です。マナーを守り、正しく飼いましょう」

問い合わせ先

住民生活課生活環境グループ 電話 5-1115・告知端末 5-8812

## 水道・下水道のお知らせ

### 水質検査計画及び水質検査結果について

幌延町では、安心・安全な水道水を提供するために水質検査計画を策定し、毎月、水道水の水質検査を行っています。検査結果は良好で、検査結果の詳細については、建設管理課管理グループのカウンターで自由に閲覧できるようになっています。

また、水道水の汚れを防止するために、水道管内の掃除や水道管の更新を計画的に行っています。その際には、断水になることもありますので、ご理解ご協力をお願いします。

### 水道・下水道の届出等について

水道・下水道について、こんなときには必ず事前に届け出をお願いします。

- ・水道・下水道の使用を始めようとするとき
- ・長期間使用しないとき ・水道・下水道の使用をやめるとき
- ・転居をするとき
- ・使用者が変わったとき（死亡などにより名義人が変わった場合も含む）
- ・用途（一般家庭用・官公署団体用・営業用など）が変わったとき
- ・給水装置・排水設備の新設や撤去等をするとき

### 検針・料金徴収業務について

幌延町では、水道メーターの検針・料金徴収業務を委託しています。検針は毎月1日から8日の間に行いますのでご協力をお願いします。

委託を受けた者 幌延地区 佐々木 理佳 さん  
問寒別地区 和田 和子 さん

委託期間 平成28年4月1日～平成29年3月31日

### 水道・下水道料金のお支払いについて

水道・下水道料金の支払い忘れ等が多くあります。

毎月お支払いいただく水道・下水道使用料は、支払い忘れの防止のためにも、便利な口座振替をご利用ください。手続きは金融機関（稚内信金幌延支店・幌延町農協・郵便局）で簡単に申し込みができます。

詳細につきましては、下記担当までご連絡ください。

お問い合わせ先：幌延町役場 建設管理課 管理グループ（上・下水道係）  
TEL: 5-1116 告知端末 5-8816

情報

## インフォメーション

### 運転免許更新時講習のお知らせ

#### 違反運転者講習（2時間）

5月10日（火）15時から  
天塩町社会福祉会館

#### 初回更新者講習（2時間）

5月10日（火）10時から  
天塩町社会福祉会館

#### 一般運転者講習（1時間）

5月10日（火）13時45分から  
天塩町社会福祉会館

#### 優良運転者講習（30分）

5月10日（火）13時から  
天塩町社会福祉会館  
5月11日（水）18時30分から  
消防署幌延支署2階

### 平成28年度自動車税の納税のお知らせ

自動車税の納期限は5月31日（火）です。納期限までに納めましょう。

○クレジットカードで納付ができます！

インターネット上の専用サイトから、クレジットカードを利用して、24時間自動車税の納付が可能です。

次のマークのあるクレジットカードが使えます。



詳しくは、自動車税納税通知書に同封されている、リーフレットをご覧ください。

○転居等で住所が変更になった方は、住所変更の手続きが必要となりますので、問い合わせ先までご連絡ください。

○自動車税は次の場所で納税できます。

- ・道内の金融機関、郵便局
- ・お近くの総合振興局（振興局）又は道税事務所
- ・コンビニエンスストア

#### 【問い合わせ先】

北海道宗谷総合振興局  
税務課納税係

〒097-8558 稚内市末広4丁目2-27  
電話：0162-33-2520

よろしく  
お願いします!

# 新規採用職員の紹介



しげ みや けん たろう  
**繁 宮 健太郎**

【所属】 総務財政課 総務グループ 主事  
3月までゆめ地創館に勤務しておりました。4月から総務財政課におりますので、皆様よろしくお願いたします。



てら さわ あつ し  
**寺 澤 篤 史**

【所属】 教育委員会 社会教育グループ 主事  
社会教育グループの寺澤です。社会人としての経験を活かし頑張っていきます！どうぞよろしくお願いたします。



くぼ た あき ひろ  
**久保田 明 祥**

【所属】 産業振興課 企画振興グループ 主事  
企画振興グループの久保田です。一生懸命頑張りますので、よろしくお願いたします。



つばき しゅん  
**椿 駿**

【所属】 教育委員会 総務学校グループ 主事  
幌延町の教育に携われることを嬉しく思っております。教員経験を活せるよう努めています。



さ と う たい し  
**佐 藤 大 志**

【所属】 住民生活課 税務保険グループ 主事  
初めまして。税務の佐藤です。早く仕事を覚えて皆様のお役に立てるよう頑張ります。よろしくお願いたします。



さ と う あ か り  
**佐 藤 愛 香 里**

【所属】 総務財政課 総務グループ 主事  
札幌出身の佐藤です。幌延には自然が多く、毎日癒されています。町民の皆様のお役に立てるよう頑張ります！



まん ぼ み らい  
**満 保 希 来**

【所属】 産業振興課 企画振興グループ 主事  
稚内北星学園大学出身です。趣味は散歩です。至らない点が多々あるかと思いますが、よろしくお願いたします。



かま だ かず み  
**鎌 田 和 巳**

【所属】 建設管理課 管理グループ 主事  
初山別村出身の鎌田です。早く仕事を覚え、町民の皆さんのお役に立てるように、頑張ります。よろしくお願いたします。趣味は、野球です。



たか はし あきら  
**高 橋 彰**

【所属】 産業振興課 農林グループ 主事  
町の役に立てるように、一生懸命頑張りますのでよろしくお願いたします。



ふじ かわ さ き  
**藤 川 紗 希**

【所属】 保健福祉課 認定こども園 保育士  
楽しく元気に過ごし、子どもたちと共に成長していきたいと思ひます。よろしくお願いたします。



か と う しん や  
**加 藤 晋 哉**

【所属】 保健福祉課 戸籍福祉グループ 主事  
保健福祉課の加藤晋哉です。町民の皆様のお役に立てるように頑張ります。どうぞよろしくお願いたします。



たに けい すけ  
**谷 恵 介**

【所属】 保健福祉課 地域包括センター 主事  
社会福祉士の谷です。お年寄りに関する相談を担当します。どんなささいな相談でも構いません。趣味はテニスです。どうぞよろしくお願いたします。

## 出前講座をご活用下さい！ ~みなさんの「知りたい・聞きたい」にお答えします~

幌延町では、町民のみなさんが知りたい、聞きたいことについて、町職員が講師となって皆さんのところへ出向き、行政一般や福祉、健康、暮らし、産業、教育など、町民の皆さんが詳しく説明を聞きたい事項や施策について説明したり、皆さんからのご質問にお答えする「出前講座」を実施しています。

- ◇講座の申し込みが出来る方は、原則として町内に在住する5人以上のグループ（団体・サークル・仲間など）で、グループの代表の方が希望する日の2週間前までに「出前講座申込書」を総務財政課に提出して下さい。なお、電話での申込みも可能です。
- ◇出前講座の開催時間は、平日の午前10時から午後9時までの2時間以内としますが、やむを得ない理由により平日に開催できない場合は、土・日・祝日の午前10時から午後3時までの2時間以内でも開催できます。
- ◇会場は町内とし、会場の確保、使用料の負担及び講座開催の準備等は、原則として講座の申込者が行って下さい。

お申込み、問い合わせ先 総務財政課 総務グループ 電話 5-1111 告知端末 5-8811



# まちの話題



3月16日 水曜日



## 幌延町消防団長 松永継男氏消防庁長官表彰 (功労章)受章

防災思想の普及や災害の防御に関しその成績が特に優秀であると認められ、幌延町消防団団長 松永継男氏が消防庁長官表彰(功労章)を受章しました。



3月17日 金曜日



## 鳥獣保護員 水上勝夫氏 北海道知事感謝状贈呈式



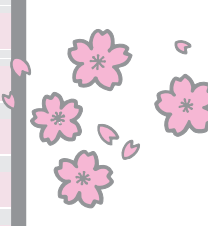
水上勝夫氏は鳥獣保護員として10年間もの永きにわたり、野生鳥獣の保護及び普及活動に尽力されました。これらの顕著な功績が認められ、北海道知事感謝状が贈呈されました。

3月20日 日曜日



## 幌延小学校卒業式

幌延小学校第69回卒業式が挙行され、19名の卒業生が在校生や先生、保護者の方々が見守る中、学び舎を巣立ちました。



3月19日 土曜日



## 町民フットサル大会開催



町民フットサル大会が総合体育館で開催されました。試合は1試合10分で行われ、1点を争う好ゲームに会場は熱気に包まれていました。試合以外にもフットサル教室や、大人対子どものエキシビジョンマッチなども行われ、大人も子どもも一緒になってフットサルを楽しみました。

3月28日 日曜日



## 幌延町地域 おこし協力隊 青柳太一氏辞令交付

幌延町にまた新たに協力隊さんが増えました。観光振興分野での採用ですが、幌延町地域おこし協力隊として青柳太一さんが野々村町長から辞令を交付されました。平成28年度からは新たに青柳さんが加わり、幌延町の地域おこし協力隊は3名となりました。地域の方々との交流を深め、これからは幌延町の一員として主に観光振興の分野で活躍していただきます。





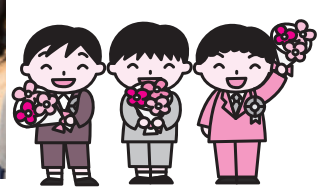
3月25日(金) 26日(土)

### 📷 幌延町認定 こども園卒園式

✎ 認定こども園設立最初の卒園式が行われました。卒園児は袴やおしゃれな服装に身を包み卒園式に出席しました。園長先生から卒業証書を受け取り、4月からの小学校生活へ向けて元気に卒業していきました。

### 📷 問寒別へき地 保育所卒所式

✎ バイオリンとピアノの生演奏が流れるとても豪華な卒所式に会場は華やかな雰囲気になっていました。保護者や先生、地域の方々に卒所児が感謝の言葉を伝える場面では、多くの人が感動し涙していました。



### 📷 幌延町認定こども園入園式 問寒別へき地保育所入所式

✎ 4月1日に認定こども園入園式、4月4日に問寒別へき地保育所入所式が行われました。幌延18名、問寒別4名の新しいお友達は、名前を呼ばれると元気に返事をして、きちんとあいさつを聞いていました。

4月1日(金) ~ 4月6日(水)



◀ 認定こども園



▼ 幌延小学校



◀ 問寒別へき地保育所



### 📷 各小中学校入学式

✎ 4月6日に各小中学校で入学式が行われ、真新しいランドセルを背負った幌延22名、問寒別1名の小学1年生と、制服を身にまとった中学1年生18名が、新たな希望を胸に学校生活の第1歩を踏み出しました。



▶ 問寒別小学校



▶ 幌延中学校

# JR北海道・普通列車減便等に対する 今後の取組について

## 1. 今後の取組について

3月26日のダイヤ改正による宗谷本線の普通列車減便について、今後の取組をお知らせします。町では、今回のJR北海道との普通列車減便等の交渉過程を踏まえると、

### ◎近い将来、町内の無人駅廃止

### ◎名寄以北の宗谷本線存続の危機

をひしひしと感じました。無人駅の廃止はもとより、稚内市をはじめとする沿線自治体でも、名寄以北の宗谷本線が存続の危機にあるとの共通認識を持っています。

3月28日に公表された、JR北海道の平成28年度事業計画においても、

・利用の少ない駅…の見直しの検討

・利用が少なく鉄道特性が十分に発揮できない線区については…、当社（JR北海道）単独で将来にわたり鉄道を維持していくことは困難

との説明がありました。

もし、町内各駅の廃止に止まらず鉄道そのものが廃止された場合、地域経済に与える影響は計り知れないほど大きなものとなるため、駅や鉄道の存続は、今、私たち一人ひとりが、あえて移動手段として鉄道を利用したり、無人駅に目を向けたり、鉄道を利用して幌延町に訪れる観光客を歓迎するおもてなしの心を持つなど、私たちの地道な取組にかかっているのかもしれない。

町でも、地域住民皆さまのご協力をいただきながら次のような取組を進めていきます。

#### (1) JR北海道への要望事項

##### ①特急列車の音威子府以北快速化について

主要集落が近くに存在する無人駅に特急列車を停車してもらい、地域住民の利便性を向上させ、普通運賃で乗車できるよう名寄以北を快速化し、乗車しやすい環境となるよう要望しています。

##### ②夏季限定観光臨時列車「宗谷ノロッコ号」運行について

稚内・音威子府間の列車本数が減り、日中の移動に不便なダイヤとなっていることから、地方創生総合戦略で掲げる交流人口獲得策のひとつとして、夏場の観光シーズンに道北の雄大な景色をゆっくりと車窓から楽しむことができる「宗谷ノロッコ号」の運行を要望します。

#### (2) 幌延町役場としての鉄道利用促進の取組

##### ①町職員出張の列車利用促進

町職員が札幌などへのお出張の際、日帰りが可能な場合は、鉄道の利用を推進します。

##### ②秘境駅ウォーキングラリー（次ページをご覧ください）

町では、鉄道系資産によるまちおこしに取組んでおり、鉄道利用促進と健康づくりを兼ねたウォーキングラリーを開催します。詳細は役場や各駅などに配置するチラシをご覧ください。

これらの取組により、駅や鉄道の存続に向けた地域全体の機運づくりに努めます。これを機に、地域の皆さまが貴重な地域資源である駅や鉄道を身近な存在として感じていただければ幸いです。皆さまのご理解とご協力をお願いします。

また、鉄道利用促進・活性化に対するご意見・ご要望などがございましたら下記までご連絡ください。

問い合わせ先：住民生活課 生活環境グループ 電話01632- 5-1115（内線153）告知端末 5-8812  
産業振興課 企画振興グループ 電話01632- 5-1113（内線233）告知端末 5-8814  
FAX：01632- 5-2971

# 町内各駅発着・秘境駅ウォーキングラリー開催のお知らせ

## 1 目的

町では、秘境駅などの鉄道系資産を活用した"まちおこし"に取り組んでおり、地域の皆さまが秘境駅などの地域資源の魅力を発掘し、鉄路維持のための鉄道利用促進と健康づくりを目指します。

## 2 ルール

- ・ **普通列車乗車**：行き徒歩・帰り普通列車など、ウォーキング過程のどこかで、普通列車に乗車してください。  
⇒これまで往復10kmだったウォーキングが普通列車の利用で往復20kmまで行動範囲が広がり、マチの魅力を再発見ができるかも！
- ・ **ノート記入**：各駅に設置する「ウォーキングラリーノート」に、日付、お名前、ご住所、区間などをご記入いただき、役場にご連絡ください。※随時ノートを確認します。
- ・ **秘境駅グッズ進呈**：ウォーキング距離に応じたポイントが10・30ポイントに達した方に秘境駅ストラップなどの記念品（数に限りがあります）を進呈します。  
⇒カテゴリ初級1点、中級2点、上級3点、超級4点、超ド級5点

## 3 その他

- ・ **元気21！ほろのべウォーキングラリー**：幌延町健康増進計画実行委員会（保健センター）で実施している「元気21！ほろのべウォーキングラリー」の歩数にカウント可能です。
- ・ **町内各駅どこでも参加可能**：町内のすべての駅からご参加可能です。各駅からの時刻表、ポイントなど詳細は、各駅や役場配置のチラシをご覧ください。
- ・ **期 間**：降雪の無い安全に歩行できる時期とします。
- ・ **保 険**：万が一のけが等に備えて、スポーツ保険への加入をお勧めします。

### (例) 幌延駅発着

※徒歩時間は、時速3kmとした場合です。  
※列車は、どの便でも可能です。

幌  
延  
駅  
ス  
タ  
ー  
ト

⇄ 下 沼 駅	<b>カテゴリ上級 3ポイント</b> 距離 9.5km(徒歩で約3時間)		<b>下沼駅</b>		
	運賃	▼上り 下沼駅 幌延駅	①06:07[発] ⇒ 06:14[着] ②11:48[発] ⇒ 11:55[着] ③18:16[発] ⇒ 18:23[着] ④20:34[発] ⇒ 20:41[着]	▼下り 幌延駅 下沼駅	①06:54[発] ⇒ 07:01[着] ②10:48[発] ⇒ 10:55[着] ③18:28[発] ⇒ 18:35[着]
	230円				
⇄ 上幌延駅	<b>カテゴリ初級 1ポイント</b> 距離 5.1km(徒歩で約1時間半)		<b>上幌延駅</b>		
	運賃	▼上り 幌延駅 上幌延駅	①06:14[発] ⇒ 06:20[着] ②12:04[発] ⇒ 12:09[着] ③18:39[発] ⇒ 18:44[着]	▼下り 上幌延駅 幌延駅	①06:47[発] ⇒ 06:53[着] ②10:15[発] ⇒ 10:20[着] ③18:22[発] ⇒ 18:27[着]
	210円				
⇄ 雄信内駅	<b>カテゴリ超級 4ポイント</b> 距離 15.8km(徒歩で約5時間)		<b>雄信内駅</b>		
	運賃	▼上り 下沼駅 雄信内駅	①06:14[発] ⇒ 06:33[着] ②12:04[発] ⇒ 12:23[着] ③18:39[発] ⇒ 18:58[着]	▼下り 雄信内駅 幌延駅	①06:33[発] ⇒ 06:53[着] ②10:01[発] ⇒ 10:20[着] ③18:09[発] ⇒ 18:27[着]
	360円				
⇄ 糠 南 駅	<b>カテゴリ超ド級 5ポイント</b> 距離 問寒別経由 28.8km(徒歩で約9時間半) 林道経由 25.7km(徒歩で約8時間半)		<b>糠南駅</b>		
	運賃	▼上り 幌延駅 糠南駅	①06:14[発] ⇒ 06:40[着] ②12:04[発] ⇒ 12:29[着] ③18:39[発] ⇒ 19:04[着]	▼下り 糠南駅 幌延駅	①06:23[発] ⇒ 06:53[着] ②09:55[発] ⇒ 10:20[着] ③17:58[発] ⇒ 18:27[着]
	450円				

※上記4駅は例であり、詳細チラシには町内7駅分の時刻表、距離、ポイントがあります

ご連絡・問い合わせ先：産業振興課 企画振興グループ

電話：5-1113(内線233・234・235) 告知端末：5-8814

# 地域おこし協力隊通信

vol.6

3月の連休に、国内外の旅情報・物産が大集合したイベント「旅まつり名古屋2016」があり、幌延町は、稚内市・利尻町・利尻富士町・礼文町・豊富町の人たちと合同で、「稚内・利尻・礼文・サロベツ観光振興協議会」として出展しました。

札幌の大通公園のような名古屋の久屋大通公園に150以上のブースが並び、2日間の延べ来場者数は29万人。幌延町は、“さわってみよう”のコーナーで稚内の流氷と共にトナカイの大きな角を展示し、販売コーナーで利尻町の昆布製品、稚内の出汁之介グッズと共にトナカイの角のアクセサリ、秘境駅グッズの携帯クリーナーを販売して、日本のてっぺん宗谷地域と幌延のPRを行いました。来場した人の半数以上は中高年の方。昔、羽幌、遠別、中川等に住んでいて幌延のことを知っているという方々、鉄道旅好きで宗谷本線の減便、秘境駅を知っている方々ともお会いでき、在住半年ながらいっぱしの幌延町民の顔をして、今の幌延のようすを紹介しました。

向かいのブース「北海道観光振興機構」が行った“北海道行きたい場所調査”の結果でも利尻・礼文・稚内の知名度は高く、「行ったことがある・行ってみたい」という声をたくさん聞きました。旅まつりの前日に回った旅行代理店の話では、「ツアー参加者の大半は中高年の方で、自然にふれる旅、季節限定の花を巡る旅等に人気がある。」とのことでした。

豊富町と協力して、サロベツ湿原をメインに据えて、トナカイ牧場・ブルーポピー・豊富温泉を巡るコースを組合わせて、「行ってみたいツアーコース」を作り上げていきたいと思いました。  
(地域おこし協力隊員 丸田 耕作)



現在、幌延町は秘境駅が注目されており、全国から鉄道ファンが来てくれてます。昼間は汽車に乗ったり、秘境駅に降りたり、汽車などの写真撮影をしたり。

夜は町内で飲食し、宿泊して下さり『幌延町の地域の方は温かくて、おもてなしもしてくれる。また来ます。』と口を揃えて言ってくれます。

頂いた言葉のとおり時間が空いていると遊びに来てくれる人が居るので、幌延町の魅力が伝わっているなぁ、と感じています。

3月26日に宗谷本線のダイヤ改正で減便になってしまったのが非常に残念です。

減便になってしまって困る方も多いかと思えます。

その為、NHKさんが取材に訪れ、鉄道利用者さんにインタビューしておりました。鉄道利用者を増やしていくことが増便に繋がっていくので、観光資源の一つとして発信し続けていきたいと思えます。

鉄道以外にも、トナカイ観光牧場、ブルーポピー、サロベツ原野、下沼湧水など魅力を発信し続けることが幌延町の注目に繋がるので、発信し続けていきたいと思えます。(地域おこし協力隊員 若月 秀晃)

Facebookで幌延町の魅力や協力隊の活動内容を載せているのでぜひご覧ください。

協力隊Facebook (URL : <https://www.facebook.com/horo.okoshitai/>)



- **趣味**  
鉄道・幼少期より、線路際に住む事が多く、乗り鉄、鉄道グッズの収集やイベントに参加する事が好きです。ぽっぽや太一のニックネームで活動させて頂いています。温泉・温泉巡りが好きで、一日に三軒以上ハシゴする事もあります。
- **食**  
食べ歩き・調理の仕事をしていましたので、休日は勉強の為に食べ歩きをする事が多いです。
- **アピールポイント**  
美味しい物が大好きですので、グルメな御店・グルメな食材等、情報を頂きたいと思えます。湧水を愛しています。皆様が気持ち良く御利用頂けます様、清掃等に努めさせて頂きます。
- **性格**  
どちらかと言うとヘソ曲がりの傾向がありますが、コミュニケーションする事は好きです。興味を持った事には真っ直ぐだと思えますが、飽きっぽいのが玉にキズです。
- **幌延町の印象**  
札幌で生まれ育ちましたので、幌延町は自然環境に恵まれ、町の人々も温かく、研究施設が在り、水も美味しく、静かで住み良い所だと思えます。
- **幌延町でチャレンジしたいこと**  
秘境駅を軸にした、町民体験型イベントを通して観光振興や定住促進へ結びつける様にしていければと思えます。
- **今後どのような活動をしていきたいか**  
現在は赴任したばかりですので、町の現状を把握出来る様に見学、学習が主に為っていますが、町の魅力を積極的に発信できる様な活動をして行きたいと思えます。
- **まちなみさんへ一言**  
これから町の至る所に出没させて頂きますが、御指導・御鞭撻の程、どうぞ宜しく御願致します。

▼ **青柳さんを迎え、幌延町の協力隊員は3名となりました。隊員さんの活躍にご期待ください!**



幌延町地域おこし協力隊  
あおやなぎ たいち  
**青柳太一さん**  
ご紹介いたします

地域おこし協力隊へのメッセージについては

幌延町役場 2F 電話 5-1113 メール [kyoryokutai@town.horonobe.hokkaido.jp](mailto:kyoryokutai@town.horonobe.hokkaido.jp)



## 桜と生物の暦 ～春の訪れ～

日差しは日に日に強さを増し、気温もあがり、野山に緑が芽吹くさわやかな季節となりました。この時期の宗谷地方は、夏や秋に比べて降水量は少なく、太陽が一番多く顔を出す時期となります。

このころになると、「さくら」や「たんぽぽ」などが開花し、様々なもので春の訪れを感じることができます。稚内地方気象台では、全国の気象官署で統一した基準によりさくら・たんぽぽの開花した日などの植物季節観測や、うぐいすの鳴き声を初めて聞いた日などの動物季節観測を行っています。

また、ある季節にだけ現れ、その季節を特徴づける大気・地面などの現象（初霜、初雪、初氷）を季節現象として観測しています。

観測された結果は、季節の遅れ進みや、気候の違いなど総合的な気象状況の推移を把握するのに用いられる他、新聞やテレビ等により生活情報のひとつとして利用されています。ここでは主な観測種目について、その観測方法等を紹介いたします。

### 生物季節観測

- うぐいすの初鳴日（稚内の平均 4月29日）うぐいすがはじめて鳴いたのを聞いた日
  - たんぽぽ開花（稚内の平均 5月9日）気象台の付近でたんぽぽが2～3輪咲いた日
  - さくら開花（稚内の平均 5月14日）天北緑地公園のさくらの標本木で5～6輪以上咲いた日
  - さくら満開（稚内の平均 5月17日）標本木で80%以上の花が咲いた日
- ※さくらの標本木は稚内では「えぞやまざくら」です。

### 季節現象

- 結氷終日（稚内の平均 4月25日）水が凍るのを、最後に観測した日
- 雪の終日（稚内の平均 5月2日）最後に雪が降った日
- 霜の終日（稚内の平均 5月4日）最後に霜が降りた日（霜柱とは違うので注意）



※稚内地方気象台ホームページアドレス <http://www.jma-net.go.jp/wakkanai/>

※問い合わせ先 稚内地方気象台（電話：0162-23-2679）

## 伊勢志摩サミット警備にご理解、ご協力をお願いします

### ◇警察の取組

警察ではテロを未然に防止するため、全国各地で次の取組を行っています。

- ・テロ関連情報の収集、分析
- ・テロ企図者などの入国を阻止する水際対策
- ・銃器対策
- ・爆発物の原料となり得る化学物質の取扱事業者への協力要請
- ・公共交通機関や大規模集客施設などの管理者と連携したソフトターゲット対策
- ・重要施設に対する警戒警備



### ◇サミット警備に向けたお願い

- ・伊勢志摩サミットの開催に伴い、空港や港、駅などの警戒警備が強化されます。皆様のご理解とご協力をお願いいたします。
- ・不審な人や車、物などを発見された場合は、警察への通報をお願いいたします。

問い合わせ先 天塩警察署  
電話 01632-2-2110

## 無料日曜公証相談

（平日も、相談はいつでも無料です）

と き 平成28年5月15日（日） 9時～15時

ところ 名寄公証役場

【名寄市西1条南9丁目公証ビル（中通り）】

内容 遺言、任意後見、離婚、尊厳死宣言、借地借家の賃貸借、定款、パスポート認証、知的財産権保護・確定日付等

※問い合わせ、予約は名寄公証役場まで（お待たせしないため、要予約です）

※秘密厳守、平日（9時～17時）も相談はいつでも無料です。

地域の集まりや老人クラブ、女性部等の出前講座（無料）についてもご相談下さい。

問い合わせ、予約～名寄公証役場  
☎01654-3-3131

## 不審な電話や訪問にはご注意ください!!

全国各地で、「社会保険庁」や「社会保険事務所」あるいは「社会保険事務局」、「日本年金機構」や「年金事務所」もしくは「厚生労働省」などの職員と称して、現金を詐取したり、銀行口座番号を聞くなど、不審な電話や訪問があったという問い合わせや、「年金関係の書類」を配達できないなどと言って、運送会社を名乗り、職業や会社名などの情報を入手しようとする電話があったという問合せも寄せられています。

これまでに寄せられた「不審な電話や訪問のケース」をご紹介しますので、怪しいなと感じたら、お近くの年金事務所または警察に連絡してください。

～まず、ここにご注意ください!!～

- ・社会保険庁や社会保険事務所、社会保険事務局という組織は存在しません。(平成22年1月1日に廃止)
- ・公的年金の業務は、日本年金機構が全国の年金事務所で行っています。(平成22年1月1日から)
- ・医療給付の業務は、協会けんぽ(全国健康保険協会)で行っています。(平成20年10月から)

### ケース1：【青色(水色)封筒の返送確認】、【医療費の還付金手続き・給付金返還】

「〇月頃に、青色(水色)の封筒を送りましたが、返送しましたか」

「医療費の還付金があります」

「医療費の給付金が戻るので手続きするように」

などと言われ、銀行名や銀行口座番号を聞いたり、近くのATM(現金自動預け払い機)に行くよう指示され、銀行口座番号などを教えたり、現金を振り込んだ。

### <ここがポイント!!>

- ・銀行口座番号や振込先などを電話で聞いたり、振り込みを指示することはありません。
- ・平成23年度は、青色(水色)の封筒で「ねんきん定期便」をお送りしていますが、返送をお願いするのは、ご自身の年金加入記録に漏れや誤りがある場合だけです。

### ケース2：【年金の手続き代行】

「年金の手続きが済んでいないので、代わりに手続きをしてあげる。手数料が必要」などと言われ、現金を渡した。

### <ここがポイント!!>

- ・日本年金機構及び民間事業者は、手数料と称して現金をお預かりすることは行っていません(手続きに手数料は不要)。代わりに手続きを行うこともありません。

### ケース3：【老齢福祉年金の手続き】

「老齢福祉年金の手続きがされていない。請求期限が切れてしまう。」

などと言われ、証書代金3,000円、印紙代500円を請求されたので支払った。その際に領収書の発行は無かった。

### <ここがポイント!!>

- ・年金証書等の作成代金や印紙代は不要です。請求することはありません。
- ・老齢福祉年金を受給できる方は、大正5年4月1日生まれ以前の方に限られています。

### ケース4：【国民年金保険料に関する厚生労働省担当者からの電話】

「国民年金保険料の未納があるので納付してほしい。」と言われた。その数分後に自宅を訪問してきた者から「国民年金保険料が未納なので納めてください。」と言われ、現金を渡した。領収書を求めると「今日は持っていない。」と言って立ち去った。

### <ここがポイント!!>

- ・厚生労働省の職員が国民年金保険料について、電話をしたり、自宅を訪問して現金を受領することはありません。
- ・国民年金保険料について、電話をしたり、自宅を訪問することがあるのは、日本年金機構及び日本年金機構が業務委託を行っている民間事業者だけです。その際、民間事業者は、日本年金機構から業務を委託されていること、氏名と会社名を名乗ることになっており、訪問時は、日本年金機構が発行した身分証明書を提示することとなっていますので、身分証明書を確認してください。自宅を訪問して国民年金保険料をお預かりする場合は、「領収証書」を発行しますので、必ず受け取ってください。

～不審な電話や訪問があった場合は～

- ・できるだけ1人で対応せず、相手の名前・所属・用件を聞き、メモを控えて家族等に相談してください。
- ・怪しいと感じたら、口座番号等の個人情報を話したり、支払いをせずに、お近くの年金事務所、または警察へお問い合わせください。

～詳しくは、稚内年金事務所(電話0162-32-1941)

または保健福祉課戸籍福祉グループ(電話5-1115、告知端末5-8813)にお問い合わせください。～

# 町民くらしのカレンダー 5月 (May)

注：保セ=保健センター／子セ=子育て支援センター

1日	スポーツ公園オープン	17日	わかばひろば 10:30～ (子セ)
2月		18日	
3日	憲法記念日	19日	ますます健康教室 19:00～ (保セ)
4日	みどりの日	20日	2歳児健康相談 10:00～ (保セ)
5日	こどもの日	21日	
6日		22日	
7日		23日	明生会健康相談 13:30～ (上幌延生活改善センター) すきっぷくらぶ (問寒別) 10:00～ (問寒別へき地保育所)
8日		24日	厚生連巡回ドック (保セ)
9日	巡回児童相談 (保セ)	25日	厚生連巡回ドック (保セ) すきっぷくらぶ (こども園) 10:00～ (こども園遊戯室)
10日	つばみひろば 10:30～ (子セ)	26日	厚生連巡回ドック (問寒別生涯学習センター)
11日	すくすく健診 13:15～ (保セ)	27日	5歳児健康相談 13:15～ (保セ)
12日	問寒別生涯学習センター開館記念事業 (料理教室) 11:00～ 脳ドック (保セ) めばえひろば 10:30～ (子セ)	28日	ファミリークラス 13:00～ (保セ)
13日	【問寒別出張診療日】 脳ドック (保セ)	29日	
14日	脳ドック (保セ)	30日	
15日	問寒別生涯学習センター開館記念事業 (コンサート) 13:00～	31日	もぐもぐスクール 10:00～ (保セ)
16日			

## 告知端末機「知らせますケン」の 視聴についてのお願い!



告知端末機「知らせますケン」では、通常の行政情報だけでなく、緊急の避難警報など、皆さんにとって重要なお知らせ放送をすることがあります。  
電源は必ず入れて、1日1回は視聴するようお願いいたします。

★お悔み申し上げます  
鈴木 信一さん(91歳) 幌延  
佐藤 禮子さん(88歳) 元町  
三浦 晃さん(64歳) 元町

☆お誕生おめでとう  
櫻井 大穂くん(父彰孝) 幌延

## 戸籍の窓

◇幌延町社会福祉協議会へ  
(香典返しの一部)  
佐藤 春一さん(妻) 元町  
三浦 淳子さん(夫) 元町

ご寄付ありがとうございます



# わが家のエンジェル

## 秘境駅：南幌延駅

～今月の駅ノート～



今月の「駅ノート」は、待合室が強烈な個性を放つ南幌延駅です。

これが待合室？と気づかぬ旅人も多い南幌延駅待合室

「南幌延に来たのは2回目ですが、この待合室に入るの初めて。

前回に来たときは夏。この待合室は草で覆われ、まさか駅施設だとは思わずに入らないままで、ここを癩ってしまいました。

小鳥のさえずりが聴こえ、朝日に照らされた雪がほかに赤みがかっているのがきれいです。「千葉 Tanmy」

取材記者・プチ鉄Y

味のある板張りのホームも素晴らしいですが、この駅はとにかく待合室が強烈。

「待合室とは思えないほど物置感」、「待合室に驚き」、「すごい小屋」、「まさかこの小屋が待合室とは…」と、駅ノートには待合室の感想がビッシリ。

しかも、板を渡しただけのベンチの座面には「グリーン座席指定」の文字があり、遊び心満点。

最近、地域住民が駅ノートに返信することがあり、注目の秘境駅です！

強烈な個性の「南幌延駅」を探検してみませんか？



**渡辺 深太くん**  
 (平成27年8月11日生・字幌延)  
 お父さん 靖 晃さん  
 お母さん 沙 紀さん

我が家の第一子深太は、最近やっと自分でずりばいができるようになりました。引っ越してきたばかりなので、これからはたくさん友達が増えてほしいなと思っています。



**羽田 壮佑くん**  
 (平成27年8月21日生・栄町)  
 お父さん 啓 太さん  
 お母さん 瑠 美子さん

たくましく、人助けも出来る人になって欲しいと願いを込めて壮佑と名付けました。最近目は付いた物に近づいて、引っ張ってみたり味見したりと好奇心旺盛です。



**新野 ふみちゃん**  
 (平成27年8月24日生・字幌延)  
 お父さん 貞 治さん  
 お母さん 佳 奈恵さん

我が家の第三子ふみです。最近はずりばいで家中を探検する毎日を送っています。お兄ちゃんお姉ちゃんと共に健やかに育つてくれたらと願っています。



**小平 大馳くん**  
 (平成27年8月31日生・宮園町)  
 お父さん 一 馬さん  
 お母さん 侑 絵さん

我が家の第一子、大馳です。寝返りが始まり、コロコロと転がっています。最近よ、ハイハイが出来るようになりました。笑顔忘れず、優しくたくましい子に育つてね。

## 三月定例俳句会

啓蟄の空にふくらむ旅ごころ  
 明け透けと啓蟄の日の妻の留守  
 啓蟄の背伸びしているお墓かな  
 啓蟄の大地を犬が嗅ぎいたり  
 啓蟄の高き石段登りけり  
 啓蟄や薄目している北の果て

- 横山 貞雄  
 三浦 宮吉  
 富樫 とも子  
 佐藤 光朗  
 熊谷 千恵子  
 田中 徹男

幌延ほおずき俳句会

## ほろのべの裏窓

窓に差し込む暖かい陽射しに、春の訪れを肌で感じている方も多いのではないのでしょうか？

先月号でもお知らせしたとおり、役場の機構改革により、今月号から広報誌の担当が総務財政課総務グループへ変更となりました。

不慣れなため、取材等においてご迷惑をおかけすることもあるかと思いますが、ご協力いただきますようお願いいたします。

今後も、皆様にとって身近で読みやすい広報誌作りを心がけてまいりますので、何かお気づきの点がありましたら、遠慮なくご連絡下さい。

【総務財政課総務グループ】

●広報へのご意見、ご要望をお寄せください●  
 総務財政課総務グループ 電話 5-1111 / 告知端末機 5-8811



(平成28年3月 末日現在)  
 ※ ( ) 内は前月比

男	1,220	(-32)
女	1,172	(-15)
計	2,392	(-47)
世帯数	1,248	(-18)

平成28年5月 発行／天塩郡幌延町  
 企画・編集／総務財政課総務グループ  
 幌延町ホームページアドレス／http://www.town.horobetsu.hokkaido.jp  
 印刷／株式会社須田製版