



幌延町広報誌

# ほろのべの恋

2015年 3 月号  
(平成27年) 3 月号  
NO.605



## ▲町民スキー大会

- 浦山淳氏 医療功労賞表彰
- 村元英一氏 北海道善行賞表彰
- 幌延町認定こども園「たんたん」が一般公開されました
- 幌延町認定こども園の保育内容等についてお知らせします
- 問寒別へき地保育所の保育内容等についてお知らせします
- 平成27年度新入学児童を紹介します
- 幌延町まち・ひと・しごと創生総合戦略策定について
- 家庭用LED照明購入費補助制度について



## ▲チャレンジ教室「雪と遊ぼう」

## 浦山 淳 氏 医療功労賞表彰

昭和58年から現在までの30年間にわたって、まちの医師として毎日、入院患者と60人以上の外来患者を診察し、年間200日を超える当直を務められるなど、地域医療の向上に献身的に貢献された功績が認められ、医療功労賞を表彰されました。



◆受賞おめでとうございます◆

## 村元 英一 氏 北海道善行賞表彰

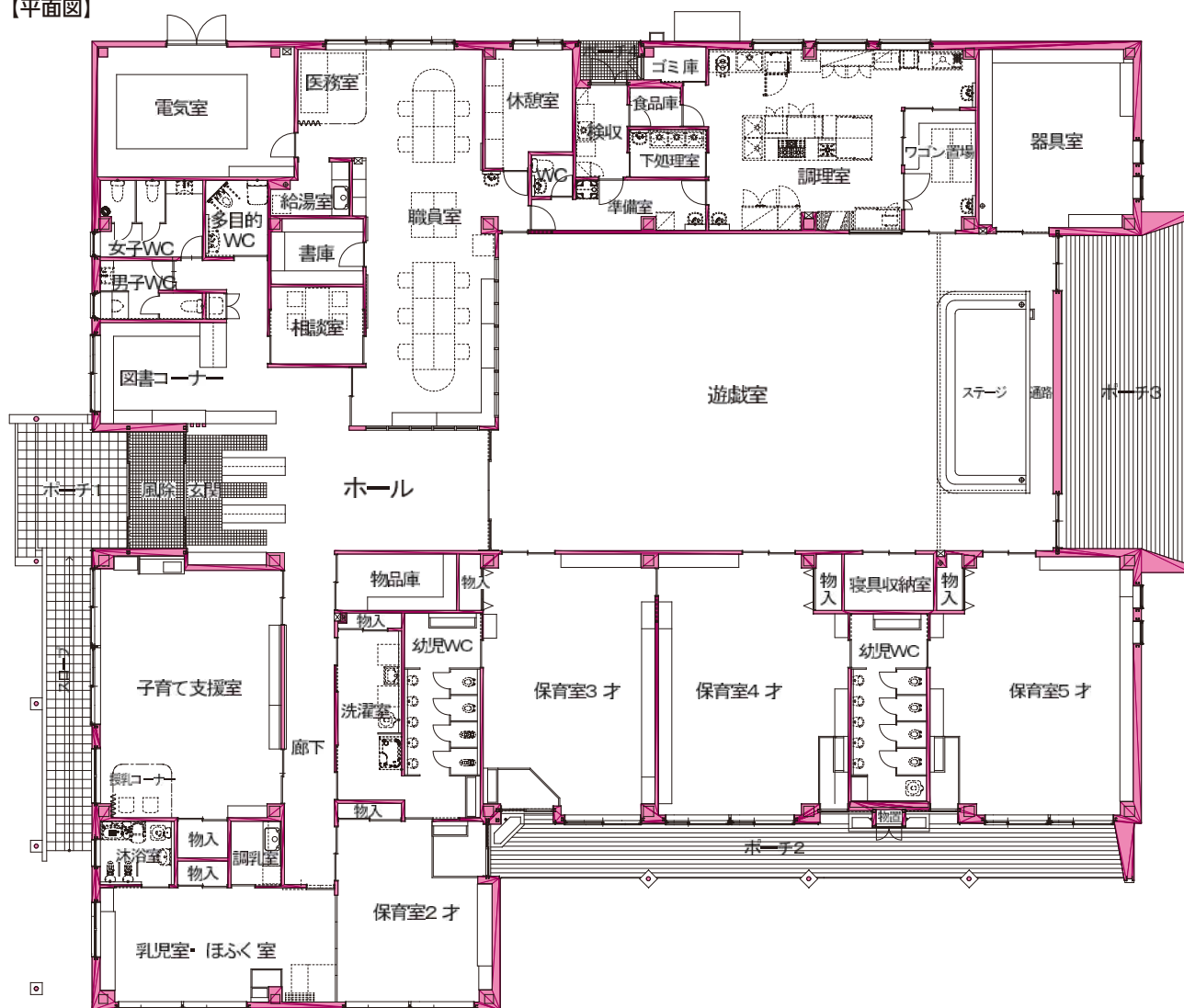
昭和60年から幌延町交通安全指導員として28年を超える長きにわたり、交通安全運動期間中の街頭指導や各種イベントなどにおいて交通安全指導に尽力され、町民の交通安全意識の高揚に多大な貢献をされました。この功績が認められ北海道善行賞を表彰されました。



# 幌延町認定こども園「たんたん」が一般公開されました。



【平面図】



# 幌延町認定こども園の 保育内容等についてお知らせします。

☆教育・保育理念：子どもたちの健やかな成長を願い、家庭・地域と力を合わせて、支え合う・育て合う・つながる保育を目指す

☆教育・保育方針：より良い保育環境を整え、一人ひとりの心や育ちに寄り添い、生きる力と豊かな心を育む

☆教育・保育目標：いきいき・にこにこ・わくわく・のびのび

☆教育・保育内容：幌延町の環境や地域性を生かして、一人ひとりが健康で明るい、心豊かな子どもに成長するように支援し、様々な体験ができるように教育・保育を進めます。

専門家による自然体験プログラム、英語あそび体験など、新しい教育内容が盛り込まれています。

## 《認定こども園一日の流れ》

7:15 7:30 8:15 8:30 9:00 11:30 12:30 13:00

月々金受入れ	幼稚園 3歳以上	時間外保育		登園	幼児教育	(給食準備)	給食	降園準備	降園	14:30	16:15	18:30 19:00
		時間外保育		登園		(給食準備)	給食	おひるね	預かり保育 (おひるね)	預かり保育 (降園時間含む)	時間外保育	
	保育 3歳以上	標準時間 時間外保育	保育(あそび) (登園時間含む)	標準時間 時間外保育	保育(あそび) (登園時間含む)	(給食準備)	給食	おひるね	保育(おやつ・あそび) (降園時間含む)		時間外保育	
		標準時間 時間外保育	保育(あそび) (登園時間含む)						保育(おやつ・あそび) (降園時間含む)	時間外保育		
	保育 3歳未満	標準時間 時間外保育	保育(おやつ・あそび) (登園時間含む)	標準時間 時間外保育	保育(おやつ・あそび) (登園時間含む)	(給食準備)	給食	おひるね	保育(おやつ・あそび) (降園時間含む)		時間外保育	
		標準時間 時間外保育	保育(おやつ・あそび) (登園時間含む)						保育(おやつ・あそび) (降園時間含む)	時間外保育		
入園していないお子さん	時間外保育			一時預かり事業					時間外保育			
7:15	子育て支援事業									19:00		

○時間外保育・預かり保育等は、事前申し込みにより実施(有料)

土曜日保育事業(保育の必要性が生じた場合、事前申し込みにより対応)

8:15 9:00 16:15

## 《保育室の組名が変わります》

・自然豊かな環境にある幌延町で育つ子どもたちの健やかな成長を願い、年齢ごとの発達過程を含め、園全体がつながりある組名にしたいという思いで考えました。集団の中で子どもたちが支え合い、育っていく姿、友だち同士がつながり合う姿を、自然界をテーマに決めました。

### ふたば組(0, 1歳児)

☆乳児期は成長の基盤となる大切な時期。大地から力強く芽吹く「ふたば」にその姿を重ねました。

### はな組(2歳児)

☆いろいろな物に興味津々で常に目をキラキラさせている時期。自分で“何でもやってみたい”“できる”と信じている生き生き、のびのびしている姿をふたばから成長した「はな」に例えています。

### ほし組（3歳児）

☆一人でできるようになったことが増え、自信を持てるようになり、友だちと少しずつ協力することができるようになってくる時期。一人でも輝けるようになり、友だちと力を合わせることでさらに大きく見える…そんな姿を幌延の満点の夜空に例えて「ほし」としました。

### そら組（4歳児）

☆生活の中で友だちと協力することが楽しく感じられたり、目標を達成することで充実感を得るようになる頃。時間ごとや四季で変化する「そら」の様子を、いきいきと過ごす4歳児の子どもたちの成長と重ねています。

### にじ組（5歳児）

☆経験が重なり、目標を自分で定めて努力したり、周りの様子にも目を向けて配慮できるようになってくる時期。高い空に堂々と現れるカラフルな「にじ」は、個性豊かな子どもたちが、まとまりを見せる姿とも重なりました。みんなの憧れとなる年長児。大きなにじには誰もがにこにこ・わくわくする…そんな願いを込めています。

## 子育て支援センター「チャチャ」についてのお知らせします。

子育て支援センターの開設日は、4月6日（月）10時からになります。

○子育て相談等 月曜日～金曜日 9時～16時15分 土日、祝日、年末年始は休み。

子育てに関する悩みや相談など、来園、電話等で受け付けます。（電話 5-1254）

○一時預かり保育 9時～16時15分（有料）

家庭において一時的に保育が困難となったお子さんをお預かりします。

○保健センターで行っていた「あそびのひろば」が、子育て支援センターに移行します。

月曜日～金曜日 9時30分～15時30分まで。土日、祝日、年末年始は休み。

こども園に入園していない保護者と乳幼児が自由にあそべる地域交流の場です。仲間づくりや情報交換の場として、気軽に利用してください。

・年齢別のひろば 月に1回午前中、各年齢別にひろばを設けています。季節にちなんだ制作あそびや、リズムあそびなどを、親子で楽しむことを計画しています。

○つぼみ ひろば・・・妊婦さんと0才児の子どもと保護者が対象です。

○めばえ ひろば・・・1才児の子どもと保護者が対象です。

○わかば ひろば・・・2才児の子どもと保護者が対象です。

○すきっぷくらぶ 保健センターの「育児くらぶ」から移行になりました。

月に1～2回 10時～11時

支援センター職員やこども園の保育士による、あそびの提供を行います。わらべうたや手遊びうた、季節のあそびなどを楽しみます。

※その他「なかよし保育」や子育てに関する「講演・講座」など、各案内は通信紙や端末等でお知らせします。

「利用のしおり」を用意しますので、来園された際にお持ち帰りください。

## 問寒別へき地保育所の保育内容等についてお知らせします。

☆**保育理念**：一人ひとりを大切にする保育・家庭、地域に親しまれる保育所

☆**保育方針**：子どもの「育ち」を見守り、生きる力・豊かな心を育む

☆**保育目標**：いきいき・にこにこ・わくわく・のびのび

☆**保育内容**：問寒別地区の環境や地域性を生かして、一人一人が健康で明るい、心豊かな子どもに成長するように支援し、様々な体験ができるように保育を進めます。

≪問寒別へき地保育所一日の流れ≫

8:00	11:30	12:30	14:30	15:30	17:15
(登所) 自分の選んだあそび・色々な活動	昼食準備・昼食	おひるね	おやつ・あそび	お迎えを待つ(降所)	

## 平成27年度 新入学児童を紹介します

(2月1日現在)

学校名	地区名	1年生氏名(ふりがな)	保護者
幌延小	字問寒別	佐々木 勲 丞(ささき かんすけ)	佐々木 征 司
		朝 日 永 遠(あさひ とわ)	朝 日 努 努
		新 野 一 農(しんのみのり)	新 野 貞 治
		渡 部 一 颯(わたなべ いぶき)	渡 部 聖 士
		谷 藤 一 寧(たにふじ ねい)	谷 藤 一 範
		勇 川 こゆき(ゆうかわ こゆき)	勇 川 忍 忍
		谷 越 洸 聖(たにこし こうせい)	谷 越 直 紀
	1条北1	秋 山 楓 華(あきやま ふうか)	秋 山 将 将
		金 田 煌 冬(かねた あきと)	金 田 直 樹
	1条北2	山 口 雄 輝(やまぐち ゆうき)	山 口 明 雄
		伊 藤 隼 汰(いとう しゅんた)	伊 藤 洋 平
	2条南1	小 田 莉 娜(おだ りな)	小 田 健 一
	5条南1	小 林 紗 夕(こばやし さゆ)	小 林 誉 礼
	6条南1	水 野 瑠 花(みずの るか)	水 野 崇 崇
		村 上 陽 莉(むらかみ ひまり)	村 上 真 朋
	宮園町	佐 藤 晃 陽(さとう あさひ)	佐 藤 直 機
		田 村 桔 平(たむら きつぺい)	田 村 浩 希
	東町	伊 藤 菜 那(いとう なな)	伊 藤 崇 崇
		中 山 航 太(なかやま こうた)	中 山 雅 雅
	栄町	杉 本 大 和(すぎもと やまと)	杉 本 和 俊
字下沼	高 城 良 悟(たかぎ りょうご)	高 城 春 彦	
字北進	加賀山 友 暢(かがやま ゆの)	加賀山 英 治	

※敬称略 ※保護者の方の了承をいただいて掲載しています。

# もうすぐ 1年生!

平成27年4月に小学校へ入学する22名(幌延小学校21名、問寒別小学校1名)の新1年生をご紹介します。

## OMEDETO



## 幌延町まち・ひと・しごと創生総合戦略策定について

少子高齢化や人口減少が進む中、成長する力を取り戻し、潤いある生活を安心して営むことができる幌延町を築くため、平成27年度中に地域が抱える課題の掘り起しやその解決方法を検討し、平成27～31年度(5ヶ年)における政策目標や施策を定めた「幌延町まち・ひと・しごと創生総合戦略」(以下「総合戦略」)を策定します。

### ◆集中検討項目

- ①しごとをつくり、安心して働けるようにする
- ②新しいひとの流れをつくる
- ③若い世代の結婚・出産・子育ての希望をかなえる
- ④時代にあった地域をつくり、安心な暮らしを守る
- ⑤地域と地域を連携する

※国からの交付金等の支援を活用しながら総合戦略の策定・実施を進めます。

○平成27年1月30日に『幌延町まち・ひと・しごと創生本部』を設置しました。

野々村町長を本部長とし、人口ビジョン及び総合戦略の素案・原案の内容検討及び各種計画や政策との調整等を行います。

○平成27年3月に『幌延町まち・ひと・しごと創生会議』を設置します

総合戦略策定にあたり、町民のみなさんをはじめ、産学金労など様々な分野の方に参加していただき、総合戦略に盛り込む内容について検討します。

※構成人数～22名(うち2名を公募)

### 政府が想定する「地方人口ビジョン」及び「地方版総合戦略」の策定スケジュール

項目	12月	1月	H26年度 2月	3月	4月	H27年度 3月
政府 創生本部・会議			国 「長期ビジョン」と「総合戦略」			
地方公共団体 (都道府県、市町村)				「地方人口ビジョン」策定作業		策定・公表
				「地方版総合戦略」策定作業		策定・公表

### 幌延町における「まち・ひと・しごと創生総合戦略」の策定スケジュール

項目	12月	1月	H26年度 2月	3月	4月	H27年度 3月
幌延町まち・ひと・しごと創生本部			幌延町まち・ひと・しごと創生本部(～平成28年3月31日) 「幌延町人口ビジョン」策定			
創生会議		1月30日 本部設置		3月 創生会議 設置		
住民会議					〇〇地域 住民会議	策定・公表
						「幌延町まち・ひと・しごと創生総合戦略」策定 ・定住促進・雇用創出・子育て支援・地域連携・創業支援など

平成26年度の申請期限は3月25日までです

## 家庭用LED照明購入費補助制度

町では、LED照明（LED電球及びLED照明器具）の普及促進により、電力使用量の削減及び温室効果ガスの排出抑制を目的として、LED照明の購入費用補助を行っています。

### 補助対象者

- ・町内に住所を有する方
- ・自ら居住する住宅に設置するためのLED照明を町内の家電品店等で購入した方
- ・町税を滞納している者がいない世帯の方 など

### 補助対象

平成26年4月1日から平成27年3月25日までに購入したLED照明の費用。（設置費、工賃等は補助対象に含まれません。）

### 補助金額

LED購入費の1/2以内 20,000円が上限ですが、LED電球のみの場合は5,000円が上限です。補助金は、幌延町商工振興会の商品券で交付しますので500円単位になります。

### 補助申請

補助金申請書に領収書の原本（購入者氏名、購入年月日、製造メーカー、品名、数量、金額が明記され、領収印が押されたもの。これらの要件が具備されていれば、レシートでも可。）を添えて提出してください。補助金の申請は、1戸の住宅を1世帯とし、1回限りです。

【申請期限】 平成27年3月25日まで

【申請先】 総務課企画振興グループ又は問寒別出張所

問い合わせ先 総務課企画振興グループ 電話:5-1111(内線222,223,224,) 告知端末機:5-8812

## 『地下鉄サリン事件から20年』

今から20年前の1995年(平成7年)3月20日、オウム真理教による「地下鉄サリン事件」が発生しました。

### 教団の現状

オウム真理教は、現在も

麻原彰晃こと松本智津夫への絶対的帰依を強調する**主流派**（「Aleph(アレフ)」）

松本の影響力がないかのように装う**上祐派**（「ひかりの輪」）

を中心に活動し、依然として松本及び同人の説く教義を存立の基盤にしており、**無差別大量殺人行為に及ぶ危険性が認められます。**

### 北海道における動向

北海道においては、**全国的にも主流派**（「Aleph(アレフ)」）が極めて多くの信者を擁し、街頭や書店における声掛けのほか、ソーシャル・ネットワーキング・サービス（SNS）等を利用して青年層を中心に接触を図り、**教団名を秘匿しながらヨーガ教室に勧誘**するなどして新規信者を獲得しています。



# まちの話題

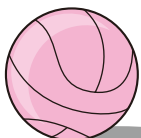


1月25日

## 町民バレーボールフェスティバル



◀優勝した第10町内会のみなさん



✎ 幌延町体育協会主催のミニバレーボールフェスティバルが総合体育館で開催されました。8時間の長丁場にわたる大会ということもあり、参加した各町内会は、小まめに選手交代を行い、出場選手は心地よい汗をかきながらプレーしていました。優勝は第10町内会でした。

1月18日

## 第12回宗谷管内子ども会かるた大会

✎ 今年で12回目となる宗谷管内子ども会かるた大会が、稚内市で開催されました。「幌延Aチーム」・「幌延Bチーム」の2チームが小学生の部に出場しました。宗谷管内の強豪13チームが集まる中、見事「幌延Aチーム」(西澤寛大くん、大西青空くん、古草凌雅くん、金田陵希くん)が第3位に輝き全道大会への切符をつかみました。



1月28日

## 平成26年度生きがい教室 新春演芸会

✎ 新年を祝うとともに参加者の親睦を図り、生きがいのある生活や楽しみのある人生を送ることを目的とした、生きがい教室「新春演芸会」が国際交流施設で開催されました。

29名の参加者はビンゴ大会で盛り上がったあと、メインイベントであるキリガミスト\_千陽氏の華麗な刃さばきから繰り出される数々の切り絵作品に歓喜していました。



1月24日

## 平成27年町内書き初め展表彰式

✎ 今年の書き初め展には、小中学生と一般あわせて102点の応募がありました。作品は1月22日から1月29日までの期間、国際交流施設のホワイエに展示され、1月24日にはホールで表彰式が行われました。

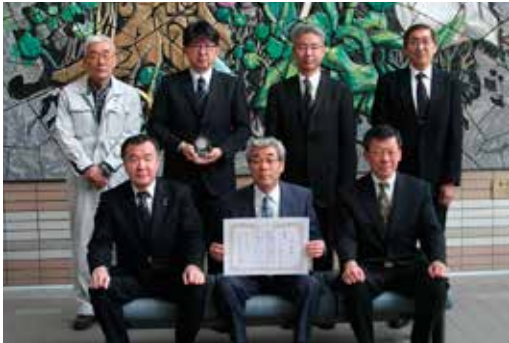






2月18日 水曜日

### 「わが村は美しくー北海道」運動 第7回コンクール表彰式



地域の自然を利用して日常の学校教育では味わえないような体験や夢と冒険、遊びの要素を満喫できるワラベンチャー問寒クラブの活動内容が評価され、奨励賞を受賞しました。

2月1日 日曜日

### チャレンジ教室 「雪と遊ぼう」



社会教育事業のチャレンジ教室「雪と遊ぼう」が旧上山牧場を会場に開催されました。子どもたちは、スノーモービルやバナナボートの試乗のほか、イグルーづくりを体験し、昼食ではジンギスカンなどを囲んで、楽しい冬の1日を満喫していました。

2月22日 日曜日

### 町民スキー大会

町民スキー大会が晴天の中、東が丘スキー場で開催されました。幌延小学校、問寒別小学校の児童は日ごろの練習の成果を発揮し、カーブ滑走していました。また、一般の部では親子でのそり競技などがあり、和気あいあい楽しい歓声が上がっていました。

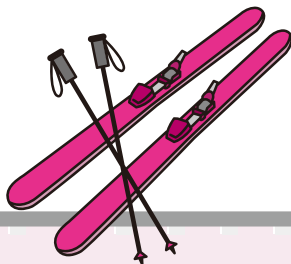


2月15日 日曜日

### 町民歩くスキーの集い



町民歩くスキーの集いが、豊幌林道コースで開催されました。18名の参加者は、自分に合った思い思いのペースで歩くスキーを楽しみ、ゴールした後は共進会場で豚汁を味わいました。



## 運転免許更新時講習のお知らせ

### 優良運転者講習（30分）

3月3日（火） 午後1時から 天塩町社会福祉会館

### 一般運転者講習（1時間）

3月3日（火） 午後1時45分から 天塩町社会福祉会館

### 初回更新者講習（2時間）

3月3日（火） 午前10時から 天塩町社会福祉会館

### 違反運転者講習（2時間）

3月3日（火） 午後3時から 天塩町社会福祉会館

情報

インフォメーション

## 自動車税のお知らせ

グリーン化税制は、環境負荷に配慮した税率で課税する制度ですが、平成27年度から次のとおり変更となります。

### 【主な変更点】

◎基準を満たした自動車税の税率を軽減する割合が変更となります。

平成26年度 25%または50%

平成27年度 50%または75%

（取得の翌年度のみ）

◎一定の年数を経過した乗用車・キャンピング車などは、自動車税の税率を上乗せする割合が、10パーセント→15%となります。

詳しくは、道税ホームページ

道税 グリーン化税制

検索

または

札幌道税事務所自動車税部 電話 (011) -746-1190

## 平成27年度労働基準監督官採用試験要項

### 1 受付期間

(1) インターネット 平成27年4月1日（水）～4月13日（月）  
【<http://www.jinji-shiken.go.jp/juken.html>】

(2) 郵送または持参 平成27年4月1日（水）～4月2日（木）  
（郵送の場合4月2日（木）までの通信日付印有効）

### 2 受験資格

(1) 昭和60年4月2日～平成6年4月1日生まれの者

(2) 平成6年4月2日以降生まれの者で次に掲げるもの

①大学を卒業した者及び平成28年3月までに大学を卒業する見込みの者

②人事院が①に掲げる者と同等の資格があると認める者

### 3 第1次試験

平成27年6月7日（日）

### 4 第2次試験

平成27年7月15日（水）・16日（木）・17日（金）の指定された日

### 5 受験申込書提出先（郵送または持参場合）

北海道労働局総務部総務課

住所：〒060-8566 札幌市北区8条西2丁目1番1 札幌第一合同庁舎9階

### 問い合わせ先

北海道労働局 電話 011-709-2311 内線3511

または 稚内労働基準監督署 電話 0162-23-3833

# なだれ

3月になり冬の厳しい寒さがやわらぎ、徐々に気温が上昇する季節となってきました。でも山間部や山沿いではまだ多くの雪が残っており、「なだれ」が多く発生する時期となりますので注意が必要です。

「なだれ」とは積もった雪が斜面をくずれ落ちる現象で、「表層なだれ」と「全層ながれ」があります。

「表層なだれ」は古い積雪面に新たな雪が多量に降り積もり、その新たらしく降った雪の部分が滑り落ちる「なだれ」であり、厳冬期に発生しやすい「なだれ」です。

一方、「全層なだれ」は積もっている全ての雪が崩れ落ちる「なだれ」で、春先に発生する機会が多くなります。気温が上昇すると雪解け水や降った雨で、積もった雪と地面との間の摩擦が小さくなり「全層なだれ」となります。

「なだれ」は、遠くから見ると煙のようにフワフワと雪が舞い上がり、あまり怖さを感じない方もいます。しかし、実際は木や建物を一瞬にして吹き飛ばすほどの破壊力を持っており、そのスピードは「表層なだれ」で新幹線並み（時速100～200km/h）、「全層なだれ」で自動車並み（時速40～100km/h）の速さがあります。

「なだれ」は、深い雪のある斜面であればどこでも発生しますが、太い樹木が少なく低木や笹などに覆われた斜面では、特になだれが発生しやすいので注意が必要です。

これからスキーや登山を計画されている方は、事前に「なだれ注意報」が発表されていないか、天気予報などの気象情報を確認するようにしてください。

稚内地方気象台では、最新の注意報・警報、天気予報、降水量、最深積雪、風、気温などの観測データを稚内地方気象台のホームページで公開しています。

気象状況・天気予報の確認先 稚内地方気象台（電話:0162-23-2678）

※稚内地方気象台ホームページURL

<http://www.jma-net.go.jp/wakkanai/index.html>

※問い合わせ先

稚内地方気象台（電話:0162-23-2679）



## 新年初句会作品

幌延ほおずき俳句会

人生のかたちいろいろ去年今年

藤岡 美美

去年今年色褪せぬ間の晴着かな

熊谷千恵子

パソコンを使う暮らしや去年今年

佐藤 光朗

貫きし新幹レール去年今年

横山 貞雄

利尻山雄々しく座せり去年今年

富樫とも子

この一期八十路を想う去年今年

三浦 宮吉

飲食のまだ狂わずに去年今年

田中 徹男

## 資格取得・喪失・住所変更等の関係届を忘れずに!

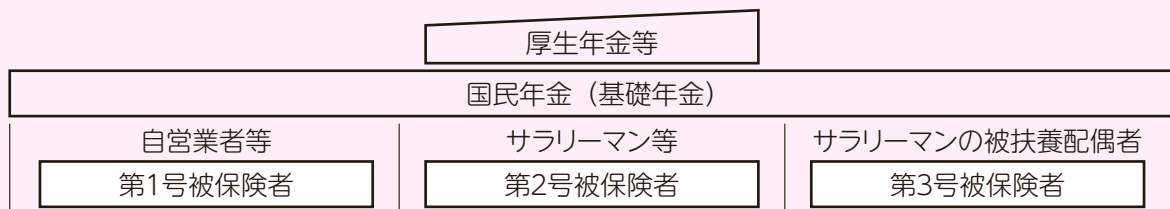
入学、就職、転勤などに伴い国民年金の届出が必要になる場合があります。年金記録をつなぐためにも、忘れずに届出を行いましょ!

### ～三種類の国民年金の種別～

国民年金は、日本に住む20歳以上60歳未満のすべての人が加入するもので、老齢・障害・死亡により基礎年金を受けることができます。ただし、国民年金の加入者の種別は図のように三種類に分かれていて、保険料を納める方法などが異なっています。

自営業者等の第1号被保険者には、学生やフリーターなども含まれます。第2号被保険者は厚生年金等に加入しているサラリーマン等です。また、第2号被保険者の被扶養配偶者は第3号被保険者とされます。

なお、第2号被保険者は、基礎年金に上乗せの厚生年金等を受けられることになっています。



※公務員等は厚生年金ではなく、共済組合に加入します。

### ～国民年金の主な届出～

#### 20歳になったとき

20歳になって厚生年金保険や共済組合に加入していない方は、国民年金の第1号被保険者となり、保険料の納付が必要です。将来の年金受給のために、しっかり納めましょ!

20歳の誕生月初めに、国民年金第1号及び第3号被保険者に該当すると思われる方にはねんきん事務所から年金に関するお知らせ文書と取得届が送付されます。所定の事項を記入の上、同封の封筒でねんきん事務所へご提出願います(役場担当窓口でも受け付けております)。

また、学生の方、未就労などのために保険料の納付が困難な場合は、学生納付特例、各種保険料免除・納付猶予制度をご活用ください。

#### 就職したとき

国民年金の種別は第2号被保険者となります。職場で厚生年金等の加入手続きを行うと、自動的に国民年金第1号被保険者の資格を喪失しますので、役場での手続きは不要です。

また、被扶養配偶者(厚生年金などの被用者年金の職場に勤務する配偶者と生計を同じくする方)については、第3号被保険者の手続きを配偶者の勤務先が

行います。

#### 退職したとき

在職中は厚生年金保険や共済組合の加入者ですが、60歳前に退職された方は、国民年金第1号被保険者の届出及び保険料納付が必要となります。また、60歳未満の被扶養配偶者についても、第3号被保険者から第1号被保険者へ種別が変更され、保険料納付が必要となりますので、役場で手続きをお願いします。

#### 結婚したとき

婚姻により、厚生年金保険等の資格を喪失し、配偶者の被扶養配偶者となる方は、配偶者の勤務先で第3号被保険者の手続きを行ってください。ただし、失業給付等を受給する場合は、被扶養配偶者認定から外れる場合がありますので、役場で第1号被保険者の手続きが必要です。

#### 引越したとき

第1号被保険者が転勤等により他市町村に異動した時は住民登録の手続きの際に、国民年金担当係にその旨お伝えください。第3号被保険者は配偶者の勤務先で手続きを行います。

#### 第3号被保険者にご注意!

第3号被保険者が60歳未満で、『配偶者の退職』『本人のパート等収入の130万円以上への増加』『離婚』などの理由で被扶養配偶者でなくなると、第1号被保険者になります。必ず市区町村の窓口で手続きをしてください。

詳しくは、**市内年金事務所(電話0162-32-1941)**または**町民課保健福祉グループ(電話5-1115内線159、告知端末機5-8815)**にお問い合わせください。

# 町民くらしのカレンダー 3月 (March)

注:保セ=保健センター

1日	町民フットサル大会 9:00から (総合体育館)	17火	
2月		18水	
3火		19木	もぐもぐスクール 10:00から (保セ)
4水		20金	幌延小学校 第109回卒業証書授与式
5木	育児くらぶ 10:00から (保セ)	21土	春分の日
6金		22日	
7土		23月	
8日		24火	
9月		25水	中央保育所卒所式 10:00から
10火		26木	問寒別へき地保育所卒所式 10:00から
11水	すくすく健診 13:00から (保セ)	27金	運動習慣定着化事業OB会 14:00から (保セ)
12木		28土	
13金	幌延中学校 第68回卒業式 問寒別出張診療日 明和会健康相談 11:00から (下沼寿の家)	29日	
14土		30月	
15日	問寒別小中学校 卒業証書授与式	31火	
16月	リトミック教室 10:30から (保セ)		

ご寄付ありがとうございます  
いっしょにまします

(香典返しの一部)

山内 育子さん(夫) 4条南2  
関根 啓子さん(夫) 問寒別  
庄司 金八さん(尊) 下沼  
田中てる子さん(夫) 1条北1

## 戸籍の窓

☆お誕生おめでとう

寺島 寛汰くん(父祐平) 字幌延

加藤 悠玖くん(父敬弘) 問寒別

☆ご結婚おめでとう

羽田 啓太さん

奥村 瑠美子さん 栄町6

小平 一馬さん

加地 侑絵さん 問寒別

★お悔やみ申し上げます

山内 司さん(79歳) 4条南2

関根 勝己さん(70歳) 問寒別

原田チトリさん(84歳) 1条北2

田中 玉吉さん(95歳) 1条北2



# サークル紹介

## 幌延ほおずき俳句会

会長 横山 貞雄さん

第2回目のサークル紹介は「幌延ほおずき俳句会」です。会長である横山貞雄さんにお話を伺いました。

### Q 幌延ほおずき俳句会の基本的な活動内容を教えてください。

**横山会長** 活動内容は毎月、兼題（俳句のお題）を定め、会員それぞれが1ヶ月かけて俳句を作り上げます。その作品を月に1回ある定例俳句会で披露し、会員皆で審査します。さらに、年に1度宗谷管内の俳句大会があり、1年間を通して俳句を楽しむことができます。幌延ほおずき俳句会は毎年、大会で好成績を収め評価されているサークルなんです。

### Q 大会で好成績を収めることができるのにはなにか要因があるのでしょうか。

**横山会長** はい。本格的に俳句を学ばれた田中徹男さんが指導者として会員にご指導くださっています。田中さんは響焔俳句会という有名な俳句会に在籍され、宗谷管内ではとても有名な実力者なんです。

### Q 俳句のおもしろさとはなんでしょう。

**横山会長** いかにかに5・7・5の全17文字でリズムを出し、正しい日本語できれいにまとめるのか、私は22年間俳句を詠んできましたが、俳句は本当に奥が深いものだと思います。さらに良い俳句を詠むことができた時の幸福感や大会で賞をとった時の高揚感、は忘れられないですね。

### Q 最後に読者に伝えたいことはありますか。

**横山会長** 初心者大歓迎です。ほとんどの会員は初心者で入会されました。俳句は頭を鍛えるのに最適ですし、ボケ防止にはこんなにいいものはないですよ（笑）俳句は決して難しいものではありません。本人の好きなように思いのまま詠んでいただければいいのです。老後の楽しみに私たちと一緒に俳句を詠みませんか？お待ちしております。



興味のある方は 幌延ほおずき俳句会事務局長 田中徹男さんまでお問い合わせください。

（幌延ほおずき俳句会 事務局長 田中徹男さん 電話 5-1470）

## ほろのべの裏窓


■3月です。平成26年度のLED照明購入費補助制度の申請期限は3月25日（水）です。補助金申請のご予定のある方はご注意ください。電気料の再値上げにより、非常に電気料は高くなっています。ぜひ、この機会にご家庭の照明をLED照明に替えませんか？詳細は今月号の広報誌7ページに掲載していますので、申請をお考えの方はご参照ください。

■さて、ついに幌延町認定こども園「たんたん」が一般公開されました。一般公開日にはたんの人が訪れ、園内では子供達がはしゃぎで、走り回っていました。教室は一つひとつがとても広く、居心地の良い空間に作られています。幌延町認定こども園「たんたん」の中心に位置する、遊戯室の大きさは圧巻で、あの大きな遊戯室で行われるおゆうぎ会が待ち遠しいです。

■先月号からサークル紹介の連載が始まり、今月号は幌延ほおずき俳句会を紹介させていただきます。俳句とは全く無縁だった私ですが、サークル紹介のためのインタビューを行った際、俳句に興味があり、毎月行われている定例俳句会にお邪魔してきました。

■幌延ほおずき俳句会では会員の方々が生き生きとして、自然と私も笑顔になる楽しいサークルでした。いくつになっても趣味を持ち続けることの大切さや俳句は作るという魅力だけでなく、人の作品を読んで情景を想像するという新たな魅力があることにも気づくことができました。このような若輩者を嫌な顔せず受け入れてくださった、横山会長及び会員の皆様に感謝いたします。

● 広報誌へのご意見、ご要望をお寄せください ●  
総務課企画振興グループ 電話 5-1111【内線】222・223・224  
告知端末機 5-8812

	(平成27年1月末日現在)	男	1,274(-4)
	※( )内は前月比	女	1,219(-4)
		計	2,493(-8)
		世帯数	1,281(-3)

## わが家のエンジェル



佐々木リオちゃん  
（平成26年5月11日生・2歳半1）  
お父さん 真央さん  
お母さん ゆかりさん

遠藤 優心くん  
（平成26年6月6日生・間寒別）  
お父さん 雅樹さん  
お母さん 直美さん

丹生谷 臣人くん  
（平成26年6月19日生・栄町12）  
お父さん 孝彦さん  
お母さん 真理子さん

鈴木 心緒ちゃん  
（平成26年6月23日生・元町34）  
お父さん 洋史さん  
お母さん まこさん

ボールが大好きなおでんば娘のリオ。ハイハイで動く物を追いかけるのが得意です。お姉ちゃんと一緒にいつも仲良く遊んでいます。

いつもニコニコみんなを笑顔にしてくれる優心。お姉ちゃんとお兄ちゃんとの遊ぶのが大好きです。みんなから沢山の愛情をもらって、思いやりのある心優しい子に育っています。

わが家の第一子臣人です。最近はいはいを覚え、活発に動きます。お気に入り絵本を読んでもあげると楽しそうです。健康に育っています。

はじめまして！身の回りの物を手当たり次第口にしてニコニコ笑って済ます心緒です。食べる事とお姉ちゃんとの遊ぶのが大好きです！笑顔の似合う優しい子に育っています♡

平成27年3月 発行/天塩郡幌延町  
企画・編集/総務課企画振興グループ ☎1111(224)  
幌延町ホームページアドレス/ http://www.town.horonobe.hokkaido.jp  
メールアドレス/ zusr-som-kis@town.horonobe.hokkaido.jp