

幌延町広報誌

# ほろのへの窓

2022

7  
月号

No.693



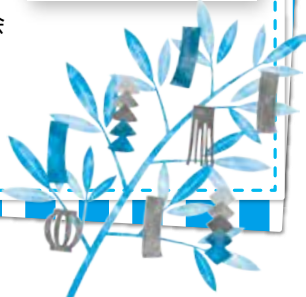
幌延町ウェブサイト  
<https://www.town.horonobe.hokkaido.jp/>



## 今月の表紙

今月号の表紙は、幌延小学校運動会です。

悪天候で延期となっていましたでしたが、6月6日に晴天のもと運動会が行われました。



## 公共施設電話番号(告知端末)

- 幌延町役場 代表電話 5-1111
- 総務財政課 直通 5-1111(5-8811)
  - 住民生活課 直通 5-1112(5-8812)
  - 保健福祉課 直通 5-1113(5-8813)
  - (保健センター) 直通 5-1790(5-1790)
  - 企画政策課 直通 5-1114(5-8814)
  - 産業振興課 直通 5-1115(5-8815)
  - 建設管理課 直通 5-1116(5-8816)
  - 教育委員会 直通 5-1117(5-8817)
  - 議会事務局 5-1111(5-8818)
  - 問寒別出張所 6-5006(6-5006)
  - 認定こども園 5-1254(5-1254)
  - 国保診療所 5-1221(5-1221)
  - 給食センター 5-1366(5-1366)
  - 幌延生涯学習センター 5-1321(5-1321)
  - 総合体育館 5-2111(5-2111)
  - 消防幌延支署 5-1159(5-1159)

QRコードを読み込むと幌延町のホームページを見ることができるよ。過去の広報誌もあるから読んでみてね。



幌延町ウェブサイト



広報ページ

## もくじ

- 3 - 北海道排水設備工事責任技術者試験のお知らせ/電源三法交付金の使い道
- 4.5 - 町内運動会特集
- 6.7 - 国民健康保険の運営状況について
- 7 - 国民健康保険被保険者証および各種医療費受給者証の更新について
- 8 - 各種イベントの中止について/地域おこし協力隊通信vol.79
- 9 - 後期高齢者被保険者証などの更新のお知らせ
- 10 - 第2回幌延町議会(臨時会)
- 11 - 土地取引に関する届出について/「戦没者遺児による慰霊友好親善事業」の参加者を募集します
- 12 - 令和4年度訓練生の募集について/7月17日は「北海道みんなの日」です/7月は「社会を明るくする運動」強調月間です
- 13 - 夏休みこども企画のお知らせ/旭川地方方法務局からのお知らせ
- 14 - 自衛官等採用試験のご案内
- 15 - 幌延深地層研究センター「地下の研究現場から」第25回-地下水に含まれる有機物
- 16.17 - 情報<インフォメーション>-7、8月の運転免許更新時講習のお知らせ/海上保安学生募集のお知らせ など
- 18.19 - まちの話題-
- 20 - ねんきん通信
- 21 - 町民くらしのカレンダー など
- 22 - わが家のエンジェル/五月定例俳句会作品 など



## まちのうごき

令和4年5月末日現在 ※( )内は前月比



男	1,145 (-3)
女	1,058 (-2)
合計	2,203 (-5)

世帯数 1,228 世帯 (-4)

## 北海道排水設備工事責任技術者試験のお知らせ

北海道排水設備工事責任技術者試験（全道統一試験）が次のとおり実施されますので、お知らせします。  
なお、既に登録している方は受験の必要はありません。

**【名称】** 令和4年度北海道排水設備工事責任技術者試験  
（北海道地方下水道協会に委託して実施します。）

**【日時・場所】** 令和4年10月18日（火） 函館  
10月19日（水） 釧路・北見・苫小牧  
10月20日（木） 帯広・旭川  
10月24日（月） 札幌  
午後1時30分～午後3時30分（120分）

**【手数料】** 受験料 7,000円

**【受付期間】** 令和4年8月17日（水）～26日（金） 午前8時30分～午後5時15分  
※ 土・日曜日は除く

**【その他】** ・新型コロナウイルス感染拡大などにより、試験を中止・変更する場合は、  
一般財団法人札幌市下水道資源公社のホームページでお知らせします。  
(<https://sapporo-src.com/>)

・試験用問題集、テキストが販売されています。（任意購入）  
必要な方は下記まで直接お問い合わせください。

排水設備工事責任技術者試験標準問題集 2,000円（税込）

排水設備工事責任技術者講習用テキスト 2,500円（税込）

### ＜問題集ご購入・お問い合わせ先＞

東京官書普及株式会社（日本下水道協会図書販売業務委託先） 電話 03-3292-3701

ホームページ <https://www.jswa.jp/publication/book-purchase/>

試験問題の形式については、日本下水道協会のホームページをご覧ください。

ホームページ [https://www.jswa.jp/works/management-public/test\\_format/](https://www.jswa.jp/works/management-public/test_format/)

※ 試験前講習会はありせん

お問い合わせ先:建設管理課 管理グループ 電話 5-1116 告知端末機 5-8816

## 令和4年度 幌延町における電源三法交付金の使い道

### ①電源立地地域対策交付金 1億5,116万5千円

- 幌延町国民健康保険診療所運営費…………… 7,000万円
- 幌延町保健センター運営費…………… 1,000万円
- 幌延町認定こども園・幌延町立問寒別へき地保育所運営費…………… 3,000万円
- 北留萌消防組合幌延支署運営費…………… 4,116万5千円

※ 電源立地地域対策交付金を国保診療所運営経費等に充当することにより、  
医療・福祉の充実をはじめ、地域の活性化を図っています。

### ②広報・調査等交付金 1,260万円

- エネルギー関連施設見学会等…………… 609万7千円
- 深地層の研究等広報事業…………… 265万4千円
- 資料収集業務等…………… 384万9千円

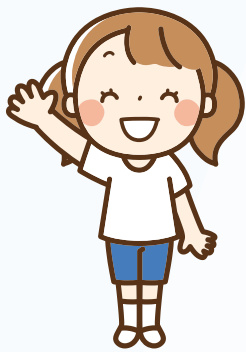
※ 原子力発電と深地層研究施設に関する知識の普及に関する調査および研修並びに連絡調整に関する事業  
に広報・調査等交付金を充当しています。



### ＜原子力立地給付金事業の実施について＞

電気料金の値上げや消費税増税などに対する生活支援の観点から、電源立地地域対策交付金の一部を給付金として交付します。（電灯契約口数×8,100円）

# 町内学校 運動会特集2022



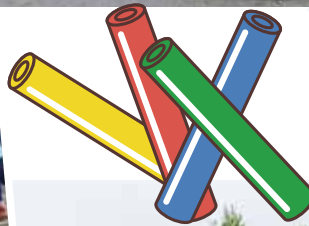
5月29日に幌延中学校で体育大会、問寒別小中学校で大運動会、6月6日に幌延小学校で大運動会が開催されました。

児童、生徒たちは保護者たちの声援を浴びながら、チーム一丸となって競技に取り組みました。

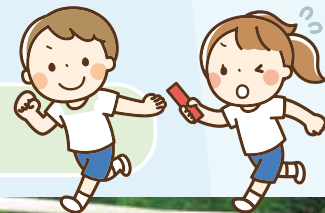
全力で競技に取り組み、楽しんでいる子どもたちの様子をご覧ください。



## 幌延中学校 体育大会



# 問寒別小中学校 大運動会



# 幌延小学校 体育大会



# 幌延町国民健康保険の運営状況について

国民健康保険は、職場の健康保険に加入されている方や75歳以上の方、生活保護を受けている方を除くすべての方が加入する保険で、病気やけがにそなえて、安心して医療が受けられるように、加入者がそれぞれ保険税を出し合い、医療費を支払う助け合いの制度です。

国民健康保険制度の財政は、被保険者の医療給付などにかかる費用を、国・北海道から交付される補助金などと、被保険者の方が納めた保険税により運営しています。

## (1) 加入者の状況

国民健康保険加入状況は、令和4年4月末日現在で世帯数が326世帯、被保険者数が551人となり、町民の約4分の1の方が国民健康保険に加入しています。

表1 幌延町国民健康保険加入率（令和4年4月末日現在）

幌延町全体	内国民健康保険加入	加入率
1,232世帯	326世帯	26.4%
2,208人	551人	24.9%

## (2) 保険給付の状況

令和2年度決算の1人当たり総医療費は、322,834円、全道平均1人当たり総医療費は、402,309円で、全道平均より下回っています。

表2 1人当たり総医療費と平均被保険者数の推移

【北海道国保連公表資料】

年度	幌延町	全道平均	全道ランキング	平均被保険者数
平成29年度	284,432円	397,563円	153/157	593人
平成30年度	305,020円	401,976円	146/157	591人
令和元年度	299,330円	413,568円	151/157	599人
令和2年度	323,379円	402,309円	134/157	592人
令和3年度	375,910円	-円	- / -	561人

※1人当たり総医療費とは、自己負担額を含めた総医療費を被保険者数で割った額。

## (3) 国民健康保険税の状況

令和2年度決算の1人当たり保険税課税額は、123,501円、全道平均1人当たり保険税調定額は、94,012円で、全道平均を上回っています。

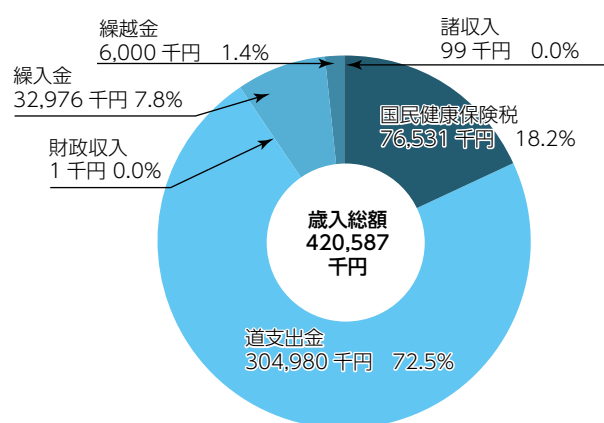
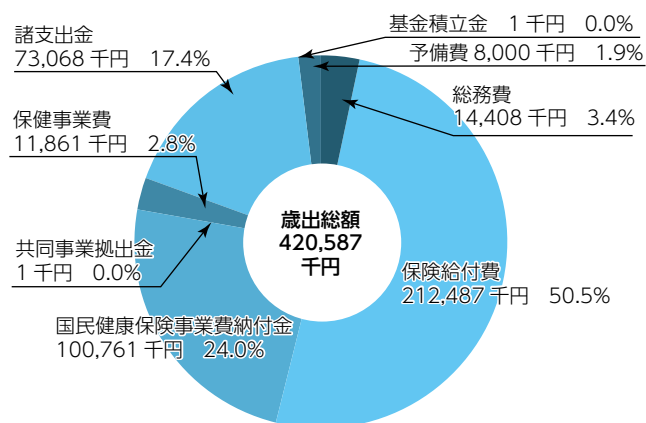
表3 1人当たり保険税調定額

【北海道国保連公表資料】

年度	保険税調定額		保険税調定額 全道ランキング
	幌延町	全道平均	
平成29年度	139,772円	95,029円	16/157
平成30年度	126,282円	94,234円	46/157
令和元年度	123,986円	95,841円	53/157
令和2年度	123,709円	94,012円	53/157
令和3年度	122,439円	-円	- / -

※1人当たり保険税調定額とは、保険税現年度調定額を平均被保険者数で割った額。

#### (4) 令和4年度幌延町国民健康保険特別会計当初予算の状況



### 国民健康保険被保険者証および各種医療受給者証の更新について

現在使用されております国民健康保険被保険者証および各種医療費受給者証は令和4年7月31日までが有効期限となっております。つきましては、下記期間において更新手続きを実施いたします。

また、各種医療受給者証をお持ちの方には、更新の案内文を送付いたしますので、下記期間に申請をお願いいたします。

#### ●更新期間・場所

- ・ 7月4日(月)～29日(金)
- ・ 幌延、下沼、北進、上幌延、開進地区の方【住民生活課 生活グループ窓口】
- ・ 問寒別、中間寒、上問寒、雄興地区の方【問寒別出張所】

#### ●更新の対象となるもの

- ・ 国民健康保険被保険者証
- ・ 重度心身障害者医療費受給者証 (緑色)
- ・ ひとり親家庭等医療費受給者証 (黄色)
- ・ こども医療費受給者証 (白色)

#### ●お持ちいただくもの

- 《国民健康保険被保険者証を更新される方》
- ・ 現在使用している国民健康保険被保険者証
  - ・ 就学のため町外にお住まいの方については、在学証明書または学生証の写し
  - ・ 印鑑

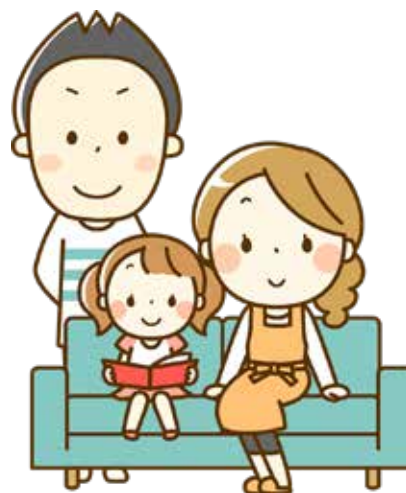
#### 《各種医療費受給者証を更新される方》

- ・ 受給される方の被保険者証
- ・ 高校生以上の受給者については、在学証明書または学生証の写し
- ・ 印鑑

#### ●その他

令和3年3月からマイナンバーカードを保険証として使用することができる制度が開始されております。

マイナンバーカードを保険証として使用される際には、事前登録が必要となりますので、希望される方はマイナンバーカードをお持ちのうえ、窓口にて手続きをお願いいたします。



お問い合わせ先: 住民生活課 生活グループ 電話 5-1112 告知端末機 5-8812

## 各種イベントの中止について

令和4年度夏に開催を予定していた下記のイベントについては、新型コロナウイルス感染症拡大防止の観点から中止いたします。

毎年多くの方が楽しみにされているイベントですが、ご理解のほどよろしくお願ひいたします。

- おもしろ科学館 2022 in ほろのべ
- 令和4年度 エネルギー関連施設見学会（児童・生徒の部）
- 第50回 ほろのべ名林公園まつり

※「おもしろ科学館」および「ほろのべ名林公園まつり」については、代替イベントの開催を検討中です。



## 「幌延町まちづくり推進のための町民アンケート調査」結果の公表について

令和3年11月から12月にかけて、第6次幌延町総合計画に沿ったまちづくりの推進にあたり、町民皆さまのご意見を把握することを目的として実施した「幌延町まちづくり推進のための町民アンケート調査」について、集計・分析作業が終了しましたのでお知らせします。

調査結果については町ホームページへの掲載のほか、役場、問寒別出張所で閲覧可能ですので、ご確認ください。

ホームページ <https://www.town.horonobe.lg.jp/www/4/section/kikakuseisaku/le009f000001l3vf.html>



お問い合わせ先:企画政策課 企画政策グループ 電話 5-1114 告知端末機 5-8814

## 地域おこし協力隊 通信 VOL.79

お問い合わせ先

(観光振興) 企画政策課 企画政策グループ  
電話 5-1114 告知端末機 5-8814

(集落支援) 地域おこし協力隊問寒別事務所「[ほっと]」  
電話・告知端末機 9-7367

教育担当 松田大地隊員



皆さんこんにちは。地域おこし協力隊員の松田です。今回は現在企画中の事業についてご紹介します。

6月3日時点で開始日は未定ですが、学習支援事業として自主学習スペース『学び舎ふらっと』を開設予定です。学校終わりに「ふらっと」立ち寄れる自習スペースを提供することで学習に集中できる環境と安定した学習時間の確保につなげ、学習習慣の定着を目指すことを目的としています。特長は以下の通りです。

- ①テレビやゲームなどの誘惑がない空間なので、集中して学習に取り組みます。
- ②講師兼見守りとして私が常駐するので、学習の中でわからないところがあればいつでも質問が可能です。
- ③開室時間内であれば入退室は自由なので、「10分だけ寄って学校の課題を多少済ませてから帰宅」といった利用も可能です。
- ④取り組む学習課題も自由で、会場は教育委員会と相談し、利用する皆さんが集まりやすい場所を選定したいと考えています。

以上の特長を備えた自主学習スペース「ふらっと」は早期開設に向けて鋭意調整中です。利用対象者は開設時点では中学生に限定する予定ですが、その後要望などがございましたら対象者の拡大も検討してまいります。

事業の運営に際しましては町民のみなさまのご協力を仰ぐ場合がございます。幌延の子どもたちの豊かな学びのためにお力添えを賜りますようお願いいたします。





# 後期高齢者医療制度のお知らせ

## ～保険証（被保険者証）の一斉更新について～

### ■保険証（被保険者証）および減額認定証など（限度額適用・標準負担額減額認定証）が新しくなります

7月4日から、役場住民生活課 生活グループおよび問寒別出張所で、新しい保険証の更新手続きを行います。併せて、引き続き減額認定証などの交付対象に該当する方の更新手続きも行います。

現在ご使用の保険証および減額認定証などの有効期限は、令和4年7月31日までです。8月1日以降は新しい保険証および減額認定証などをご使用ください。

新たに減額認定証などの交付対象で下記の交付要件に該当される方は、役場住民生活課 生活グループからお知らせいたします。

更新手続きには、印鑑と現在お持ちの保険証、減額認定証などをお持ちください。

新しい保険証は黄色です

新しい保険証の有効期限は、令和4年9月30日です。  
窓口負担割合の見直しに伴い、9月中にすべての被保険者の方を対象に新しい保険証を交付します。  
(窓口負担割合が変更とならない方も含まれます。)

後期高齢者医療被保険者証	
有効期限	〇〇年 9月 30日
交付年月日	〇〇年 7月 1日
被保険者番号	0 1 2 3 4 5 6 7
住所	広城市連合町1丁目
氏名	広城 太郎 男
生年月日	昭和 7年 7月 7日
資格取得年月日	平成 20年 4月 1日
発効期日	平成 20年 4月 1日
一部負担金の割合	1割
保険者番号並びに保険者の名称及び印	39011000 北海道後期高齢者医療広域連合 公印 (朱)



### 【限度額適用・標準負担額減額認定証の交付対象】

次の区分Ⅰまたは区分Ⅱに該当する方

区分Ⅱ	世帯全員が住民税非課税で区分Ⅰに該当しない方
区分Ⅰ	世帯全員が住民税非課税である方のうち、次のいずれかに該当する方
	世帯全員の所得が0円の方 (公的年金収入のみの場合、その受給額が80万円以下の方)
	老齢福祉年金を受給されている方

### 【限度額適用認定証の交付対象】

次の3区分のうち、現役並みⅠまたは現役並みⅡに該当する方

現役並みⅢ	住民税課税所得が690万円以上の被保険者と、その方と同一世帯にいる被保険者の方
現役並みⅡ	現役並みⅢに該当せず、住民税課税所得が380万円以上の被保険者と、その方と同一世帯にいる被保険者の方
現役並みⅠ	現役並みⅢ・Ⅱに該当せず、住民税課税所得が145万円以上の被保険者と、その方と同一世帯にいる被保険者の方

新しい減額認定証等は水色です

後期高齢者医療限度額適用・標準負担額減額認定証	
有効期限	〇〇年 7月 31日
交付年月日	〇〇年 8月 1日
被保険者番号	0 1 2 3 4 5 6 7
住所	広城市連合町1丁目
氏名	広城 太郎 男
生年月日	昭和 7年 7月 7日
発効期日	〇〇年 8月 1日
適用区分	区分Ⅱ
長期入院該当年月日	〇〇年 8月 1日 保険者印
保険者番号並びに保険者の名称及び印	39011000 北海道後期高齢者医療広域連合 公印 (朱)

### お問い合わせ先

北海道後期高齢者医療広域連合(札幌市中央区南2条西14丁目国保会館6階) 電話 011-290-5601  
住民生活課 生活グループ 電話 5-1112 告知端末機 5-8812

## 第2回 幌延町議会 (臨時会)

第2回幌延町議会（臨時会）は5月19日に開会され、承認2件、議案9件を原案どおり可決し、同日閉会しました。

議決された主な案件は次のとおりです。

- ▼承認第1号  
専決処分承認を求めることについて（令和3年度幌延町一般会計補正予算第8号）  
補正の内容は、歳入の地方交付税9155万4千円増などです。

- ▼承認第2号  
専決処分の承認を求めることについて（幌延町税条例等の一部を改正する条例の制定について）  
地方税法の一部改正に伴い、幌延町税条例の一部を

改正するものです。

- ▼議案第1号  
幌延町国民健康保険税条例の一部を改正する条例の制定について  
医療費分の基礎課税限度額を63万円から65万円に、後期高齢者支援金等課税限度額を19万円から20万円に改正するものなどです。

- ▼議案第2号  
町長等の給与に関する条例及び幌延町議会議員の報酬及び費用弁償に関する条例の一部を改正する条例の制定について  
人事院勧告に基づき、町長以下3役と議会議員の期末手当の支給率を引き下げ修正するものです。



- ▼議案第3号  
職員の給与に関する条例の一部を改正する条例の制定について  
人事院勧告に基づき、町職員の期末手当の支給率を引き下げる改正をします。

- ▼議案第4号  
幌延町パートタイム会計年度任用職員の報酬、期末手当及び費用弁償に関する条例の一部を改正する条例の制定について  
人事院勧告に基づき、幌延町パートタイム会計年度任用職員の期末手当の支給率を引き下げる改正をします。

- ▼議案第5号  
幌延町民間放送テレビ中継局設置及び管理に関する条例の一部を改正する条例の制定について  
事業者の移転に伴い、条例の一部を改正するものです。

- ▼議案第6号  
工事請負契約の締結について（上幌延開進地区給配水管改修工事）  
令和4年度施行上幌延開進地区給配水管改修工事について、9251万円株式会社高橋建設と工事請負契約を締結するものです。

- ▼議案第7号  
工事請負契約の締結について（問寒別地区給配水管改修工事）  
令和4年度施行問寒別地区給配水管改修工事について、1億4300万円で土屋建設株式会社と工事請負契約を締結するものです。

- ▼議案第8号  
工事請負契約の締結について（産業・地域振興センター改修工事）  
令和3年度施行（繰越）産業・地域振興センター改修工事について1億2760万円株式会社田中組旭川支店と工事請負契約を締結するものです。

- ▼議案第9号  
財産の取得について（ロタリ除雪車購入）  
財産の取得について、5252万5千円でナラサキ産業株式会社北海道支社からロタリ除雪車を1台購入するものです。

令和3年度 補正予算額（5月臨時会）

（単位：千円）

会計名	補正前	補正額	補正後
一般会計	5,066,571	34,446	5,101,017

## 土地取引に関する届出について

土地の売買・賃借・交換・営業譲渡など、一定面積以上の土地取引に係る契約をした場合には、国土利用計画法の規定により、土地の主権者（買主など）は、その土地が所在する市町村に届出が必要です。

### 【届出の対象となる面積】

- ・市街化区域 2千㎡以上
- ・市街化区域以外の都市計画区域内 5千㎡以上
- ・都市計画区域外 1万㎡以上

※ 幌延町は、都市計画区域外のため1万㎡以上の土地取引が届出の対象となります。

### 【届出者】

土地の権利取得者（買主など）

### 【届出期限】

契約締結日から2週間以内

※ 提出期限を過ぎた場合でも、届出書の提出にご協力願います。

### 【提出書類】 各3部

- ・土地売買等届出書
- ・土地売買等契約書の写し
- ・土地の位置を明らかにした縮尺5万分の1以上の地形図
- ・土地およびその付近の状況を明らかにした5千分の1以上の図面
- ・土地の形状を明らかにした図面
- ・委任状（代理人が届出する場合）

### 【罰則】

届出をしないと法律で罰せられることがあります。

### 【その他】

提出様式や制度の詳細は下記のURLからご確認ください。

<https://www.town.horonobe.lg.jp/www/4/section/kikakuseisaku/le009f000001bvum.html>



届出・お問い合わせ先：企画政策課 企画政策グループ 電話 5-1114 告知端末機 5-8814

## 「戦没者遺児による慰霊友好親善事業」の参加者を募集します

日本遺族会は「戦没者遺児による慰霊友好親善事業」の参加者を募集しています。

同事業は、厚生労働省から補助を受け実施しており、先の大戦で父などを亡くした戦没者の遺児を対象として旧戦域を訪れ、慰霊追悼を行うとともに、同地域の住民と友好親善をはかることを目的としています。

【参加費用】 10万円

	実施地域	申込締切
広域地域	西部ニューギニア	令和4年7月25日
	トラック諸島/パラオ諸島	令和4年8月10日
	ボルネオ・マレー半島	令和4年8月12日
	マリアナ諸島	令和4年8月19日
	東部ニューギニア/ビスマルク諸島	令和4年9月2日
	ミャンマー・タイ	令和4年9月9日
	ソロモン諸島	令和4年9月16日
	フィリピン(一次)	令和4年9月22日
	マーシャル・ギルバート諸島	令和4年9月13日
	台湾・バシー海峡	令和4年12月9日
	フィリピン(二次)	令和5年1月10日
	中国	令和5年1月20日
	特定地域	東部ニューギニア
西部ニューギニア		令和4年12月16日
ミャンマー		令和4年12月23日



お問い合わせ先：日程など詳細 日本遺族会事務局 電話 03-3261-5521  
申込先 北海道遺族会 電話 0166-51-1040

## 令和4年度訓練生の募集について

北海道障害者職業能力開発校では、令和4年度建築デザイン科10月生を募集します。

- 【対象者】 身体障がい、精神障がい、発達障がいのある方
- 【訓練科目】 建築デザイン科
- 【願書受付期間】 7月25日（月）～8月22日（月）
- 【選考試験日】 9月9日（金）
- 【選考場所】 北海道障害者職業能力開発校
- 【試験内容】 数学、国語、面接

お問い合わせ先:北海道障害者職業能力開発校(砂川市焼山60番地)

電話 0125-52-2774 FAX 0125-52-9177

ハローワーク稚内(北海道稚内市末広4丁目1-25)

電話 0162-34-1120

## 7月17日は「北海道みんなの日」です

北海道の名付け親とされる松浦武四郎が明治政府に「北加伊道（ほっかいどう）」という名称を提案した1869年（明治2年）7月17日は、「北海道みんなの日」、愛称「道みんなの日」です。

北海道の魅力と価値を再発見し、北海道を誇りに思う心を育み、より豊かな北海道を築き上げることを期する日として平成29年に制定しました。

この日をきっかけに、道民の皆さまには北海道に愛着や誇りを持っていただき、北海道の魅力を発信する機会としていただければ幸いです。



## 7月は「社会を明るくする運動」強調月間です

社会を明るくする運動によせて、岸田内閣総理大臣からのメッセージをご紹介します。

### 第72回 “社会を明るくする運動”

～犯罪や非行を防止し、立ち直りを支える地域のチカラ～

“社会を明るくする運動”は、すべての国民が犯罪や非行の防止と立ち直りについて理解を深め、それぞれの立場において力を合わせて明るい地域社会を築くための全国的な運動です。

犯罪や非行の背景には、望まない孤独や社会的孤立など、社会における様々な“生きづらさ”が存在していることが少なくありません。安全に安心して暮らしていきたいという誰もが抱く願いは、この“生きづらさ”に寄り添う草の根の活動、そして、人と人々が支え合うコミュニティを通じて実現されていきます。

犯罪や非行の防止と立ち直り支援は、国や地方公共団体が一体となって推進していくとともに、保護司をはじめとする民間協力者、そして、地域の多くの方々のご理解とご協力をいただきながら、社会全体で取り組むことが大切です。“生きづらさ”を抱える人、再出発を図ろうとする人の誰もが社会に受け入れられるよう、分野を超えて、それぞれの立場で創意工夫を凝らしていただきながら、包摂的な社会を実現してまいりましょう。

国民の皆さまには、「社会を明るくする運動」の社会的意義をご理解いただき、犯罪のない明るい地域社会づくりに取り組む決意のしるしである「幸福(しあわせ)の黄色い羽根」のもと、本運動にご参加いただきますようご協力をお願いいたします。

夏休み  
こども企画

## ～裁判所ってどんなところ？みんなで体験～

【日時】 8月5日（金） 9時15分から12時5分まで

【場所】 稚内市潮見1-3-10 旭川地方・家庭裁判所稚内支部

【募集人数】 小学校5年生および6年生の児童、計15名

※ 事前申込制で先着順としているため、定員に達し次第締め切りとなります。

- 【実施内容】
- ①模擬裁判、模擬評議
  - ②法廷見学
  - ③クイズ大会
  - ④裁判官への質問タイム

【参加費】 無料



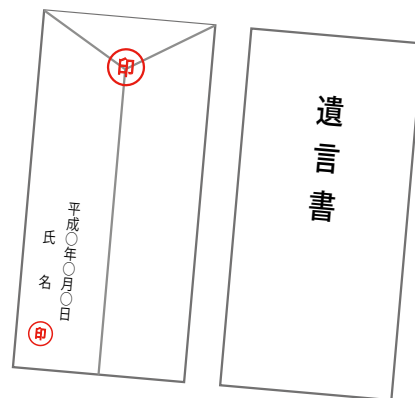
皆さまのご参加をお待ちしております。

申し込み・お問い合わせ先:旭川地方・家庭裁判所稚内支部庶務課 電話 0162-33-5289

## 旭川地方法務局からのお知らせ ～自筆証書遺言書保管制度のご案内～

これまでは、自筆証書遺言書の保管については、自分自身で保管するか、遺言執行者等に預けるなどの方法しかありませんでしたが、本制度の創設により今は法務局に預けることができるようになり、遺言者本人の死亡後、相続人などに遺言書が発見されなかったり、改ざんされたりすることを防ぐことができ、家庭裁判所の検認手続きも不要です。

自筆証書遺言書保管制度は、プライバシー保護と手続きに一定の時間が必要となることから、全て予約制となっています。ご検討される方は最寄りの法務局までお気軽にお問い合わせください。



### 【オンライン予約】

法務局手続案内予約サービス:<https://www.legal-ab.moj.go.jp/houmu.home-t/>

### 【手続きの詳細】

旭川地方法務局ホームページ:<https://houmukyoku.moj.go.jp/asahikawa/>

### 【お問い合わせ先】

旭川地方法務局稚内支局 電話 0162-33-1122

受付時間:平日の午前8時30分から午後5時15分まで(年末年始・祝日を除く)

## 自衛官等採用試験のご案内

下記のとおり令和4年度採用試験を行います。

種目(受験年齢)	採用種目の概要	試験日(試験会場)	受付期間
<b>自衛官候補生</b> 18歳～33歳未満	陸は2年、海・空は3年(自衛官候補生の3か月間含む)の任期制隊員コース。入隊して3か月間は自衛官候補生として経験を積み、その後2等陸・海・空士に任命されます。任期終了後は民間企業へ就職したり、継続任用も可能です。選抜試験に合格すれば曹への昇任も可能です。	令和4年9月25日 (名寄駐屯地(予定))	令和4年7月1日 ～9月5日
<b>一般曹候補生</b> 18歳～33歳未満	部隊の中核である曹を養成するコース。陸・海・空の各部隊で経験を積み、入隊後、2年9カ月以降、選考により曹へと昇任します。	令和4年9月16日 (稚内分屯基地(予定))	令和4年7月1日 ～9月5日
<b>航空学生</b> 海:18歳～23歳未満 空:18歳～21歳未満	航空自衛隊および海上自衛隊のパイロットを養成するコース。高校卒業後、最も早く機長として活躍できます。	令和4年9月19日 (旭川駐屯地(予定))	令和4年7月1日 ～9月8日
<b>防衛大学校学生</b> 18歳～21歳未満	将来、各自衛隊の幹部自衛官となる者(パイロット要員を含む)を4年間の修業期間において養成するコース。	第1次試験 令和4年11月5日 令和4年11月6日 (旭川駐屯地(予定))	令和4年7月1日 ～10月26日
<b>防衛医科大学校 医学科学生</b> 18歳～21歳未満	将来、医師である幹部自衛官となる者を養成するコース。	第1次試験 令和4年10月22日 (旭川駐屯地(予定))	令和4年7月1日 ～10月12日
<b>防衛医科大学校 看護学科学生</b> 18歳～21歳未満	保健師・看護師である幹部自衛官となるべき者を養成するコース。	第1次試験 令和4年10月15日 (旭川駐屯地(予定))	令和4年7月1日 ～10月5日



お問い合わせ先: 自衛隊旭川地方協力本部稚内地域事務所  
(稚内市末広5丁目6番1号 稚内地方合同庁舎5階) 電話 0162-33-1227

# 「地下の研究現場から」第25回－地下水に含まれる有機物



モグ太くん

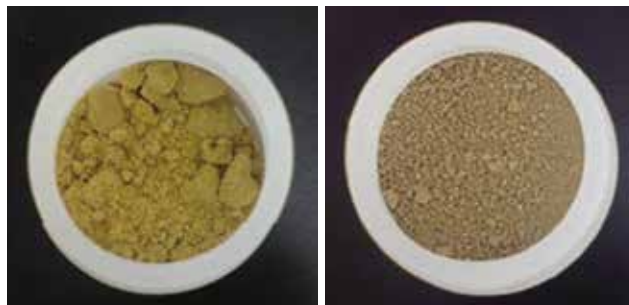
私たちの行っている研究について、広くご理解いただくために幌延町広報誌「ほろのべの窓」の誌面をお借りして町民の皆さまをはじめ、ご愛読者さまに研究内容についてご紹介させていただきます。

これまでに本誌でご紹介してきましたように、幌延の地下水にはイオン（第4回：2020年10月号で紹介）やガス（第10回：2021年4月号で紹介）が溶けており、さらに微生物も生息しています（第6回：2020年12月号で紹介）。今回は、これ以外に地下水に含まれる物質として、有機物を紹介します。

有機物は炭素と酸素を含む化合物のことで、身近な例ではタンパク質、脂肪、炭水化物などがよく知られています。一般的に、地下水をはじめとする自然界の水には、生物の遺骸などが分解されてできた腐植物質（ふしょくぶっしつ）という有機物が溶けています。幌延では、地下水1リットル中に炭素の量に換算して約20mgの有機物が溶けており、そのうち約60%が腐植物質に由来することがわかっています。

腐植物質は茶褐色で、フルボ酸とフミン酸という成分に大別できます（写真1）。これらは、地下水中に溶けている元素と結合しやすいと考えられています。フミン酸やフルボ酸の平均的な化学構造が計算により求められており（図1）、ところどころに酸素（O）と水素（H）でできた「OH」や、炭素（C）も含む「COOH」といった構造が見られます。このような場所に元素がくっついて、地下水中を腐植物質と一緒に移動する可能性が考えられています。

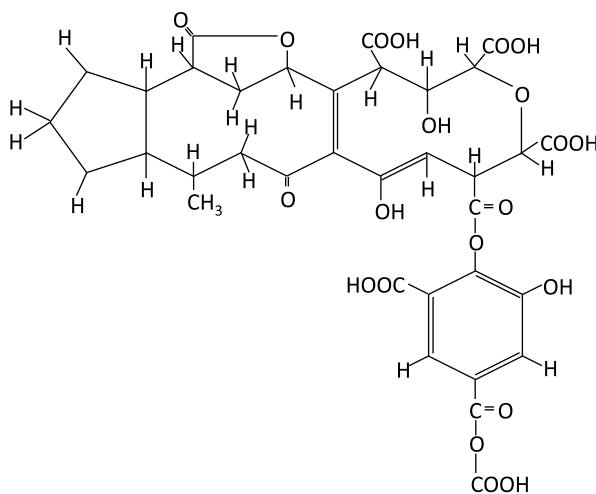
日本では、原子力発電で出てくる高レベル放射性廃棄物（核のごみ）を地下深くに埋めること（地層処分）が考えられています。地層処分の安全性を考えるためには、将来、廃棄物から出てくる放射性元素が腐植物質などの有機物にくっつき、地下で動きやすい状態にならないかどうかを確かめる必要があります。このため、幌延の地下施設を利用して、地下水中の有機物の性質を調べる方法を確認したり、有機物があることによって地下での元素の動きやすさがどのように変わるかを確かめるための研究を行っています。



フルボ酸

フミン酸

**写真1** 幌延の地下水から分離精製した腐植物質  
フルボ酸とフミン酸は腐植物質を構成する主要な成分で、処理方法の違いにより分離されます。



**図1** フルボ酸の平均的な化学構造

(Leenheer et al., 1995を基に作成)

計算により求められた例で、実際のフルボ酸がこれと同じ構造をもつわけではありません。

お問い合わせ先：国立研究開発法人日本原子力研究開発機構

幌延深地層研究センター：電話・告知端末機 5-2022 <https://www.jaea.go.jp/04/horonobe/>

ゆめ地創館：電話・告知端末機 5-2772 <https://www.jaea.go.jp/04/horonobe/yumechisoukan/index.html>

広報調査等交付金事業

## 7、8月の運転免許更新時講習のお知らせ

開催月日	開催場所	初回更新者 講習(2時間)	優良運転者 講習(30分)	普通運転者 講習(1時間)	違反運転者 講習(2時間)
7月5日(火)	天塩町社会福祉会館	10:00~	13:00~	13:45~	15:00~
8月6日(土)	豊富定住支援センター「ふらっときた」		13:00~	14:00~	15:30~

船舶運航技術を学ぶ！  
シーマン・シップを学ぶ！

国立宮古海上技術短期大学校では、国土交通省の所管する学校で、優秀な船舶運航技術者の育成を目的とし、海と船をフィールドに学んでいます。卒業生には、海技資格における特典が付与され、海運界はもちろん、その関連産業を中心に幅広く活躍しています。

夢の針路へ舵をとれ！



本校HPに遊びに来てね！

## ■オープンキャンパス予定日

第3回 2022年7月16日(土)

第4回 9月17日(土)

第5回 2023年2月11日(土) Web

※第1回および第2回については終了しています

## ■選抜区分

学校推薦型選抜、総合型選抜、自己推薦型選抜、一般選抜

(多種多様な選抜方法がございますので、詳しくは下記へお問い合わせください)



## 資料請求および選抜区分などに関するお問い合わせ先

〒027-0024 岩手県宮古市磯鶏 2-5-10 国立宮古海上技術短期大学校 教務課 電話 0193-62-5316

ホームページアドレス <https://www.jmets.ac.jp/miyako/>メールアドレス [kyouna-miyako@jmets.ac.jp](mailto:kyouna-miyako@jmets.ac.jp)

## 海上保安学校学生および大学校学生募集のご案内

海上保安庁では、令和5年4月採用の職員を募集します。

## 1. 受験資格など

	受験資格	インターネット受付	試験日程
海上保安学校学生	令和4年4月1日において、高等学校を卒業した日の翌日から起算して12年を経過していない者および令和5年3月までに高等学校を卒業する見込みの者。	7月19日(火)～ 7月28日(木)	第1次試験 9月25日(日)
海上保安大学校学生	令和4年4月1日において、高等学校を卒業した日の翌日から起算して2年を経過していない者および令和5年3月までに高等学校を卒業する見込みの者。	8月25日(木)～ 9月5日(月)	第1次試験 10月29日(土)・ 10月30日(日)

詳細については下記までお問い合わせください。

お問い合わせ先: 稚内海上保安部管理課 電話 0162-22-0118

ホームページ <https://www.kaiho.mlit.go.jp/recruitment/>



## 図書室だより ～注目の新着本を紹介します～

### 利 用 案 内

幌延図書室 開館時間…【月～金】 9:30～20:00 【土・日・祝】 9:30～17:00 休館日…12月30日～1月6日 電話…5-1321	問寒別図書コーナー 開館時間…【月～金】 9:30～22:00 【土・日・祝】 9:30～17:00 休館日…12月30日～1月6日 電話…6-5006
--	--

#### 一般図書



#### 『マスカレード・ゲーム』

著：東野圭吾

解決の糸口すらつかめない3つの殺人事件。共通点はその殺害方法と、被害者はみな過去に人を死なせた者であることだった。捜査を進めると、その被害者たちを憎む過去の事件における遺族らが、ホテル・コルデシア東京に宿泊することが判明。警部となった新田浩介は、複雑な思いを抱えながら再び潜入捜査を開始する――。



#### 『発達障害 & グレーゾーン 子育てから生まれた 楽々かあさんの 伝わる! 声かけ変換』

著：大場美鈴

伝わる! 使える! 毎日がラクになる! と大反響を呼んだ「声かけ変換表」待望の書籍化! どんな子にも伝わりやすい166もの声かけ変換例を、身近な話で「具体的に」「わかりやすく」お伝えしていきます。

#### YA(中学生以上の方におすすめ)



#### 『5分後に意外な結末Q 正解より素敵なパズルの解き方』

著：伊月咲、桃戸ハル

シリーズ累計 350 万部を突破し、ますます人気が拡大している「5分後に意外な結末シリーズ」。その新機軸である「Q」の第2弾! 部室の中のおしゃべりとパズル問題をヒントに、日常に起こる謎を解き明かす。



#### 『ななみの海』

著：朝比奈あすか

児童養護施設で暮らす高校生のななみ。「馬鹿にされるな」という祖母の言葉を胸に、医学部進学を目指し受験勉強に励む日々。ダンス部最後の発表会、初めての彼氏、進学費用のためのアルバイトなど、高校生活を色濃く過ごすなか、ななみが自分の意志で選択した道とは――。

#### 絵本・児童書



#### 『ドラえもん探求ワールド イヌの不思議』

著：藤子・F・不二雄

イヌは人間の最高のパートナーだとよく言われます。ペットという枠をこえて、なかまであり、友だちであり、家族ともいえます。そのイヌの起源はどこなのでしょう? この本を読めば、もっとイヌが好きになりますよ。



#### 『うるしー』

著：ロコン

東京大学あかちゃんラボ発。あかちゃんといっしょに作った、あかちゃんのための絵本! 「あかちゃんの好きなキャラクターを使って絵本を作りたい。」そんな想いから企画されたのがこの絵本です。

## 気 象 台 一 口 メ モ

### 熱中症に気をつけましょう



昨年は例年になく暑い夏でした。宗谷地方では内陸を中心に連日のように真夏日を観測し、統計開始以来1位の日最高気温を更新した地点もありました。気象台のある稚内市開運では21年振りの真夏日を5日間観測したほか、内陸の中頓別町や枝幸町歌登では35℃以上の猛暑日も観測しました。今年の6月から8月の天候の見通しでも、「北海道地方の気温は平年よりも高い」と予報しました。

気温が高くなると熱中症の危険性が高くなります。気象庁は環境省と共同で、熱中症の危険性が極めて高くなると予想されたときに『熱中症警戒アラート』を発表しています。熱中症警戒アラートは、暑さ指数算出地点のどこかで日最高暑さ指数が33以上と予想した場合、その日の前日夕方や当日早朝に発表されます。発表された場合には、熱中症の危険性が特に高まります。

昨年(令和3年)のような暑さでも、宗谷地方では、熱中症警戒アラートの発表はありませんでしたが、約20名の救急搬送があったようです。熱中症警戒アラートが出ていなくても、激しい運動をするときや炎天下での活動、室温の上昇した状態の室内などでは熱中症の危険性が高まりますので、油断せずに熱中症予防に取り組みましょう。

※ 暑さ指数とは、湿度、日射など周辺の熱環境、気温の3つを取り入れた指標です。

お問い合わせ先：稚内地方気象台 電話 0162-23-2679



# まちの話題

5月22日(日)

## 幌延町消防団春季消防演習

5月22日に幌延生涯学習センター前で幌延町消防団による春季消防演習が行われました。

団員による模擬消化訓練など、迫力あるホースさばきが披露されました。



5月14日(土)～  
6月5日(日)

## 花たび そうや号が宗谷の初夏を駆け抜ける

5月14日から6月5日の各週土日に観光列車「花たび そうや」号が宗谷の初夏を駆け抜けました。

幌延駅では観光列車のおもてなしが行われ、乗客たちで賑わいました。



4月30日(土)

## うちの牛が一番! ホルスタインショウで自慢の牛が勢ぞろい

4月30日に共進会場で乳牛改良や飼育技術の向上を目的としたホルスタインショウが開催されました。

当日は参加者たちの自慢の牛が勢ぞろいしました。



6月5日(日)

## 歴史や自然に触れよう!問寒別歴史アドベンチャー

6月5日にワラベンチャー問寒クラブ主催の、問寒別歴史アドベンチャーが開催されました。

参加者たちは学校跡地や炭鉱住居跡地などを巡り、かつての問寒別の開拓にあたった先人の偉功をたどりました。



6月4日(土)

## トナカイの赤ちゃんお披露目会

6月4日にトナカイ観光牧場でトナカイの赤ちゃんのお披露目が行われました。

当日は運悪く悪天候となってしまいましたが、可愛い赤ちゃんを一目見ようと、たくさんの方が訪れました。



5月23日(月)  
25日(水)

## 町営草地の入牧

5月23日に幌延地区で、25日に問寒別地区で令和4年度の町営草地への預託牛の入牧が行われました。

町内の酪農家から預託された690頭の若牛たちが広い牧場に放され、約半年間育てられます。



## 国民年金保険料の免除・納付猶予制度について

国民年金第1号被保険者は保険料を毎月納付する必要がありますが、失業などにより収入が減少し保険料の納付が困難な場合は、手続きを行うことで保険料の「免除」または「猶予」を受けられる場合があります。保険料を未納にしておくと、将来受け取る「老齢基礎年金」や、障がい・死亡といった不慮の事態が生じたときの「障害基礎年金」・「遺族基礎年金」を受け取ることができない場合があるため、納付が困難な方は免除または納付猶予の申請を行ってください。

※ 学生の方は「学生納付特例制度」をご利用ください。(R4.5月号)



### 保険料免除

対象者：本人・世帯主・配偶者の前年所得が一定額以下の方、失業した方

免除額：全額、4分の3、半額、4分の1 の4種類

※ 全額ではなく一部免除の場合、減額した保険料を納付しなければ未納期間となるため、必ず納めてください。

### 保険料納付猶予

対象者：20歳～50歳未満の方で、本人・配偶者の前年所得が一定以下の方

承認後：保険料の納付が猶予されます。



### 《申請手続きについて》

**必要書類**：免除・猶予申請書、個人番号または基礎年金番号のわかるもの。

退職(失業)による申請の場合は退職(失業)したことを確認できる書類が必要になります。(雇用保険受給資格者証の写し、雇用保険被保険者離職票等の写しなど)

**申請期間**：令和4年度分の免除申請は令和4年7月1日～令和5年6月30日

申請月から過去2年1か月分まで遡ることができ、令和4年7月に免除申請をした場合は、令和2年6月分の保険料から免除申請をすることができます。

※ 国民年金保険料の免除・納付猶予の年度は「7月から翌年6月まで」です。

※ 保険料をすでに納付している月は免除できません。

**提出先**：住民登録をしている市(区)役所・町村役場の国民年金担当窓口、またはお近くの年金事務所に提出してください。(郵送による提出も可能です。)

### 《追納について》

免除期間は全納時より将来受け取れる年金額が低額となるため、追納制度をご活用ください。

◇免除・納付猶予は10年以内であれば追納することが可能です。

◇免除・納付猶予を受けた年度から4年度以降に追納する場合は、当時の保険料に経過期間に応じた加算額が上乗せされるため、早めの追納をお勧めします。

### 新型コロナウイルス感染症の影響により納付が困難な方へ



新型コロナウイルス感染症の影響により、収入源となる業務の喪失や売り上げの減少などが生じて所得が下がった場合は、臨時特例措置として本人申告の所得見込額を用いた簡易的な手続きにより免除申請が可能です。

対象者	1. 令和2年2月以降に、新型コロナウイルス感染症の影響により収入が減少した方 2. 令和2年2月以降の所得などの状況から見て当年中の所得見込額が全額免除相当や一部免除基準相当に該当する方(両方の条件に該当する方が対象となります。)
対象期間	令和2年2月以降の保険料が対象
必要書類	国民年金保険料免除・納付猶予申請書 所得の申立書(簡易な所得見込額の申立書(臨時特例用))

より詳細な内容については日本年金機構のHPから確認できます。

国民年金保険料免除制度・納付猶予制度

(<https://www.nenkin.go.jp/service/kokunen/menjo/20150428.html>)

新型コロナウイルス感染症の影響による減収を事由とする保険料免除について

(<https://www.nenkin.go.jp/service/kokunen/menjo/0430.html>)



お問い合わせ先：稚内年金事務所 電話 0162-32-1941

住民生活課 住民グループ 電話 5-1112 告知端末機 5-8812

# 7月 町民くらしのカレンダー

注: 保セ=保健センター/老セ=老人福祉センター  
 生セ=幌延町生涯学習センター/問セ=問寒別生涯学習センター  
 子セ=子育て支援センター/国際=国際交流施設  
 心象館=金田心象書道美術館/町プ=町民プール

1	金	問寒別町民プールオープン(予定) 幌延にこにこ教室 9:30~(保セ)
2	土	
3	日	
4	月	
5	火	福寿会健康相談 13:30~(老セ) わくわくひろば 10:30~11:30(子セ)
6	水	特定健診・がん検診(保セ・予約制) 絵本読み聞かせ 11:00~11:30(生セ)
7	木	特定健診・がん検診(保セ・予約制) わくわくひろば 10:30~11:30(子セ)
8	金	【問寒別出張診療日】 5歳健康相談 13:00~(保セ)
9	土	
10	日	
11	月	【心療内科・精神科診療日】
12	火	運動教室Re:Body 19:00~(保セ)
13	水	生きがい教室 13:30~15:10(国際)
14	木	すくすく健診 13:00~(保セ)
15	金	親子サロン 10:30~11:30(子セ)
16	土	
17	日	
18	月	海の日
19	火	親子サロン 10:30~11:30(子セ)

20	水	問寒別にこにこ教室 10:00~(問セ) もぐもぐスクール 10:00~(保セ)
21	木	ふるさと動物写真展 8/4まで(生セ・心象館)
22	金	まちいちカフェ 9:45~(保セ) ふるさと自然体験チャレンジ教室「ナイトハイク」 18:20~21:00(問寒別天塩研究林)
23	土	
24	日	
25	月	【心療内科・精神科診療日】 水泳教室/一般 18:30~20:00(町プ) 親子サロン 10:30~11:30
26	火	運動教室Re:Body 19:00~(保セ) 水泳教室/低学年 13:30~15:00(町プ) 朝活事業 9:30~11:30
27	水	水泳教室/低学年 13:30~15:00(町プ) 水泳教室/一般 18:30~20:00(町プ) 朝活事業 9:30~11:30 出張ひろば 10:00~11:00(へき地保育所)
28	木	水泳教室/低学年 13:30~15:00(町プ) 朝活事業 9:30~11:30
29	金	幌延にこにこ教室 9:30~(保セ) 朝活事業/人形劇団「えりっこ」公演 10:00~10:50(国際) 水中エアロビクス 19:00~20:30(町プ)
30	土	朝活事業/ふるさと自然体験チャレンジ教室 「カヌー体験」 9:00~12:00(三日月湖)
31	日	



■お悔み申し上げます  
 酒井三重子さん(90歳)字下沼

☆お誕生おめでとう  
 松島那々斗くん(父翔太)字開進  
 佐藤 朔樹ちゃん(父美彦)字桑平

戸籍の窓  
 5月

◇幌延町社会福祉協議会へ  
 (香典返しの一部)  
 酒井 昭さん(妻)字下沼

ご寄付ありがとうございます  
 5月

## わが家のエンジェル



岡部 咲菜ちゃん



矢野 珠令ちゃん

我が家の第一子「咲菜」です。最近、ハイハイやつかまり立ちを覚えて、家の中を動き回っています。これからも、よく寝てよく食べて元気に育つてね。

令和3年10月19日生(今岡憲)  
お父さん 智 範 さん  
お母さん 実 侑 さん

わが家の三女、パパにそっくりな珠令です。お姉ちゃん2人に可愛がられ、たくましく成長中！「みれいスマイル」で癒しをくれます。三姉妹仲良く元気に育つてね！

令和3年9月24日生(栄町)  
お父さん 佑 樹 さん  
お母さん 理 恵 さん

## 食中毒予防対策について

これから気温が上がり、食中毒が発生しやすい季節を迎えます。大切な家族を守るためにも、次の点に注意して食中毒を予防しましょう。

- (1) 食事、調理の前には、手指を石けんで洗いましょう。また、子どもには給食を食べる前に手指を洗うように教えましょう。
- (2) 包丁、まな板、ふきんなどは流水でよく洗い、塩素剤等で消毒しましょう
- (3) 調理するときは十分に加熱し、調理後はできるだけ早く食べましょう。また、調理後に食品を保存するときは、できるだけ早く冷蔵庫に入れましょう。
- (4) 井戸水、受水槽を使用している場合には衛生管理に留意し、なるべく加熱してから飲むようにしましょう。
- (5) 汚染された食品から他の食品への汚染を防ぐため、包丁・まな板は、肉・魚・野菜で分けるとともに、食品はそれぞれラップなどで密封して冷蔵庫に保存しましょう。
- (6) 嘔吐、下痢等の症状がある場合には、直ちにかかりつけの病院を受診してください。

お問い合わせ先: 稚内保健所保健行政室  
生活衛生課食品保健係  
電話 0162-33-2545

## サマージャンボ7億円

(1等5億円・前後賞各1億円合わせて)

## サマージャンボミニ3千万円

(1等3千万円)



この宝くじの収益金は市町村の明るく住みよいまちづくりに使われます。

各1枚 300円

7月5日(火) 2種類同時発売!

発売期間 7/5(火)~8/5(金)

公益財団法人北海道市町村振興協会

## 五月定例俳句会作品

釣れずとも五体(ごたい)和(なご)めり春の川  
春出水(はるみづ)迫(おそ)る川(か)岸(し)行く一輛(いちりょう)車(くるま)  
春の川(はるのかわ)とばり外(はず)れて流(なが)れゆく  
単線(たんせん)の路床(ろしょう)剥(は)ぎ取る春出水(はるみづ)  
呼(よ)ばれきし名(な)は大曲(おほまが)り春出水(はるみづ)

幌延(ほろのべ)ほおずき俳句会

横山 貞雄  
田中 順子  
富樫 とも子  
小玉 利治  
田中 徹男

## ほろのべの裏窓

■裏窓を執筆している現在は6月中頃、日中は暖かい日が多くなってきましたね。夜はまだまだ寒い日が多いので風邪をひかないように健康管理に注意しましょう。

■皆さん、観光列車「花たびそうや号」の運行はご覧になりましたか？私は鉄道について全くの素人なのですが、いつもと違う列車はなかなか見応えがありました。先月号の表紙写真に使ったのですが、鉄道ファンの方にも気に入っていただけたようで、幌延駅やホロカルに置いてある広報誌のなくなるペースが速かったそうです。見そびれた方や気になった方、ぜひ6月号の表紙を見てみてください。

広報へのご意見、ご要望をお寄せください

住民生活課生活グループ

電話 5-1112 / 告知端末機 5-8812



広報ほろのべの窓 7月号 令和4年7月 発行/幌延町

企画・編集/住民生活課生活グループ 印刷/株式会社須田製版

幌延町ホームページアドレス/ <https://www.town.horonobe.hokkaido.jp>