

# はろのへの窓

幌延町広報誌 No.740

2026

6  
月号



今月の表紙 観光列車「花たびそうや号」です。  
最北の春を感じる華やかなデザインの車両が幌延駅を彩りました。

幌延町ウェブサイト <https://www.town.horonobe.jp/>



# 後期高齢者医療制度のお知らせ

## ■ 保険料の見直しについて ■

### ■ 保険料率に関する制度改正があります

- 令和8年度から子ども・子育て支援金制度が施行されることに伴い、医療分の保険料とは別に、子ども分の保険料率を算定します。令和9年度における子ども分の保険料率は令和8年度中に算定します。
- 子ども・子育て支援金制度の施行について、詳しくは子ども家庭庁ホームページをご覧ください。  
<https://www.cfa.go.jp/policies/kodomokosodateshienkinseido>

### ■ 保険料率が変わりました

令和8・9年度の新しい保険料率は、次のとおりです。

<医療分>	
● <b>均等割</b> (被保険者が等しく負担)	令和6・7年度 (年間) <b>52,953円</b> → 令和8・9年度 (年間) <b>59,963円</b> (7,010円増)
● <b>所得割</b> (被保険者の所得に応じて負担)	令和6・7年度 (年間) <b>11.79%</b> → 令和8・9年度 (年間) <b>11.61%</b> (0.18ポイント減)
● <b>賦課限度額</b> (1年間の保険料の上限額)	令和6・7年度 (年間) <b>80万円</b> → 令和8・9年度 (年間) <b>85万円</b> (5万円増)
<子ども分>	
● <b>均等割</b> (被保険者が等しく負担)	令和8年度 (年間) <b>1,364円</b>
● <b>所得割</b> (被保険者の所得に応じて負担)	令和8年度 (年間) <b>0.28%</b>
● <b>賦課限度額</b> (1年間の保険料の上限額)	令和8年度 (年間) <b>2万1千円</b>

### ■ 均等割5割・2割軽減の範囲が見直されました

- 保険料均等割軽減のうち、5割・2割軽減に係る所得判定基準が、次のとおり見直されました。

【令和7年度まで】

対象者の所得要件 (世帯主および世帯の被保険者全員の軽減判定の所得額)	軽減割合
43万円 + (30万5千円 × 世帯の被保険者数) + 10万円 × (給与所得者などの数 - 1)	5割軽減
43万円 + (56万円 × 世帯の被保険者数) + 10万円 × (給与所得者などの数 - 1)	2割軽減

【令和8年度から】

対象者の所得要件 (世帯主および世帯の被保険者全員の軽減判定の所得額)	軽減割合
43万円 + <b>31万円</b> × 世帯の被保険者数 + 10万円 × (給与所得者などの数 - 1)	5割軽減
43万円 + <b>57万円</b> × 世帯の被保険者数 + 10万円 × (給与所得者などの数 - 1)	2割軽減

## ■ 医療分の均等割 7 割軽減が 7.2 割軽減になります

- 医療分保険料均等割軽減のうち、7 割軽減対象者は、制度改正影響緩和のため7.2割軽減となります。  
※子ども分は変わりません。

## ■ 保険料の計算方法（令和 8・9 年度）

保険料額は、被保険者が等しく負担する「均等割額」と、所得に応じて負担する「所得割額」の合計で計算します。

- 1年間の保険料の上限額は医療分が85万円、子ども分が2万1千円です。
- 所得の少ない方は、世帯主や被保険者の所得に応じて保険料が軽減されます。
- 年度の途中で加入したときは、加入した月からの月割で計算します。
- 前年の所得金額により、43万円の控除額が異なる場合があります。

<医療分>

<b>均等割</b> 【1人当たり保険料】 <b>59,963 円</b>	+	<b>所得割</b> 【本人の所得に応じた額】 (令和7年中の所得-最大43万円) <b>×11.61%</b>	=	<b>1年間の保険料</b> 【限度額85万円】 (100円未満切捨)
---	---	---	---	---

<子ども分>

<b>均等割</b> 【1人当たり保険料】 <b>1,364 円</b>	+	<b>所得割</b> 【本人の所得に応じた額】 (令和7年中の所得-最大43万円) <b>×0.28%</b>	=	<b>1年間の保険料</b> 【限度額2万1千円】 (100円未満切捨)
--	---	--	---	--

**<医療分> + <子ども分> = 1年間の保険料**

## ■ 保険料の軽減について

次の①～②に当てはまる被保険者の方は、保険料が軽減されます。

### ①均等割の軽減

軽減は被保険者と世帯主の所得の合計で判定します。被保険者ではない世帯主の所得も判定の対象となります。昭和34年1月1日以前に生まれた方の公的年金などに係る所得については、さらに15万円を引いた額で判定します。

### ②被用者保険の被扶養者だった方の軽減

この制度に加入したとき、被用者保険の被扶養者だった方は、負担軽減のための特別措置として、所得割がかからず、制度加入から2年を経過していない期間のみ、均等割が5割軽減されます。(59,963円→29,981円)

※被用者保険とは、協会けんぽなど、主にサラリーマンの方々が加入している健康保険のことで、市町村の国民健康保険、国民健康保険組合は含まれません。

### お問い合わせ先

#### ●北海道後期高齢者医療広域連合

(札幌市中央区南2条西14丁目国保会館6階) 電話:011-290-5601

#### ●住民生活課 生活環境係 電話:5-1112 告知端末機:5-8812



「モグ太」です。

新年度が始まりましたね。今回は、令和8年度の調査研究計画と、新たに就任した所長を紹介します。

幌延深地層研究センターでは、毎年度、当該年度の計画について、幌延町および北海道に計画書を提出し、説明を行うとともに、地域の皆さまへの説明会を開催しています。

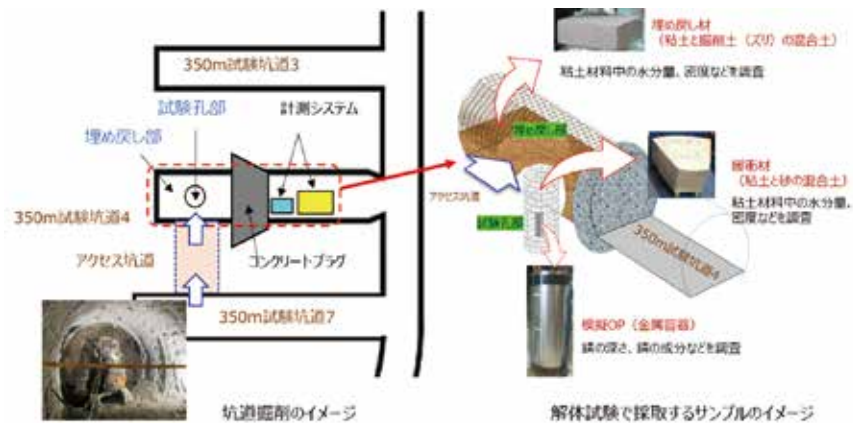
今回は、令和8年度の調査研究計画のうち、地下での主要な作業である人工バリア性能確認試験の解体試験と、地下500mでの研究について、簡単に紹介します。

### 【人工バリア性能確認試験の解体試験】

人工バリア性能確認試験は平成27年から地下350mに人工バリアを埋設し、モニタリングを行ってきた試験です。

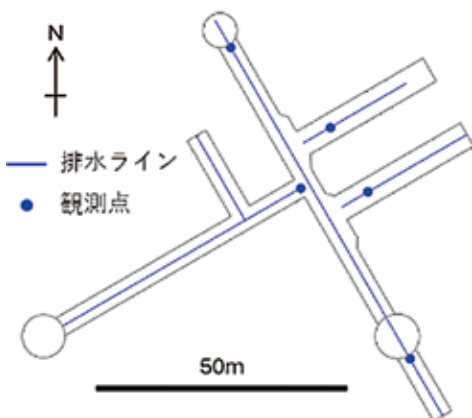
今年度は、10年以上モニタリングを行ってきた人工バリアを取り出して、埋め戻し材や緩衝材などの試料を採取・分析する解体試験を行います。採取した試料は、地上の室内で、水分量や密度などの分析を行います。

分析の主な目的は、これまでセンサーで取得してきたモニタリングデータの妥当性確認と、分析した結果を踏まえた解析を行い、シミュレーションモデルの高度化や適用性の確認などを行うことです。



【解体試験イメージ図】

### 【地下500mでの研究】



【500m 調査坑道排水システムの流路図】

地下500mで研究を行うために令和5年度から坑道の整備を再開し、令和8年1月15日に500m調査坑道の整備を完了しました。

地下500mの地質環境は、「稚内層」と呼ばれる地層の深部で、「稚内層」の浅部である地下350mと比べて土圧や地下水圧が高く、地下水の動きが極めてゆっくりであるなどの特徴があります。今年度は、昨年度に整備した排水システムを活用し、地下500mにおける各坑道からの地下水の湧水量を詳しく把握するとともに、湧水量がどのように減少していくかを予測する手法の確立に向けた解析などを進めます。

このほかにも、地下500mの坑道から掘削した2本のボーリング孔を用いてトレーサー試験を実施するなど、地下深部の地質環境の特性を把握するためのさまざまな研究を進めていきます。

今後も、北海道・幌延町との協定を前提に、安全第一で地下施設を活用した研究活動を進めていきますので、引き続き何卒よろしくお願いいたします。



## ★NEW!【新所長ご挨拶】 令和8年度より、館 幸男が所長に就任しました。

### ～ご挨拶～

幌延町の皆さま、こんにちは。このたび、幌延深地層研究センターの所長に就任いたしました。日頃より当センターの研究活動に対し、温かいご理解とご協力を頂き、心より感謝申し上げます。

これからも、安全を最優先に、研究内容を分かりやすくお伝えしながら、地域の皆さまとの対話を大切にしていきたいと思います。今後とも、どうぞよろしくお願いいたします。

### ～新所長に聞いてみた！～

#### Q. 普段はどんなお仕事を？

A. センターの運営方針や安全管理、研究の方向性や成果発信の検討、国内外の研究機関との連携推進などが中心です。センター内外との会議や視察対応、出張の機会も多くあります。

#### Q. 幌延深地層研究センターの「ここがすごい！」というポイントは？

A. 地下500mの堆積岩・塩水環境という、国際的にもユニークな環境で研究ができる点です。実際の地下環境のデータは非常に貴重で、世界からも注目されています。

#### Q. 幌延町での生活や印象は？

A. 自然が豊かで四季の変化を身近に感じられる点が魅力です。暖かい九州育ちですが、北緯45度の涼しい気候がとても気に入っています。

#### Q. 休日の過ごし方は？

A. サイクリングや登山、スキーなどで体を動かすほか、温泉や道の駅巡りを楽しんでいます。また、自宅では映画や動画鑑賞をして過ごしています。

#### Q. 意気込みをどうぞ！

A. 安全を最優先に最先端の研究を創出・発信し、地域に信頼され、世界に誇れる研究センターを目指していきます。



## 【地下350mの世界を見てみませんか？】

▶ 令和8年度地下施設見学会を始めました。

小学校4年生以上の方がご参加いただけます。

詳細は、QRコードまたはセンターホームページからご確認ください。

ぜひ、みなさまのご参加をお待ちしています！



センターホームページ

問い合わせ先: 国立研究開発法人日本原子力研究開発機構  
幌延深地層研究センター: 電話・告知端末機: 5-2022  
ゆめ地創館: 電話・告知端末機: 5-2772



ゆめ地創館ホームページ

## 国民健康保険税条例の一部改正について(令和8年4月1日施行)

子ども・子育て支援金制度の創設と地方税法施行令の一部改正を踏まえ、幌延町国民健康保険税条例を下記のとおり改正しました。

### ●子ども・子育て支援納付金分の新設

所得割	0.29%
均等割(1人あたり) ※	1,100円
平等割(1世帯あたり)	1,000円

※18歳未満の被保険者は、均等割が全額軽減されます。

### ●課税限度額の改正

区分	改正前	改正後
医療給付費分	66万円	<b>67万円</b>
後期高齢者支援金等分	26万円	26万円
介護納付金分	17万円	17万円
子ども・子育て支援金分		<b>3万円</b>
合計	109万円	<b>113万円</b>

### ●軽減判定基準の見直し

軽減区分	改正前	改正後
7割軽減	世帯の所得が43万円 +10万円×(給与所得者等の数-1)以下	世帯の所得が43万円 +10万円×(給与所得者等の数-1)以下
5割軽減	43万円+(30.5万円×世帯の被保険者数) +10万円×(給与所得者等の数-1)以下	43万円+( <b>31万円</b> ×世帯の被保険者数) +10万円×(給与所得者等の数-1)以下
2割軽減	43万円+(56万円×世帯の被保険者数) +10万円×(給与所得者等の数-1)以下	43万円+( <b>57万円</b> ×世帯の被保険者数) +10万円×(給与所得者等の数-1)以下

お問い合わせ先:住民生活課 税務住民係 電話:5-1112 告知端末機:5-8812

## 幌延町まちづくり町民参加条例に基づく、 町民参加手続きの実施状況および実施予定について

町では重要な政策や計画等に、町民皆さんの意見を反映させるため、事前にその案を公表し、意見を募る「パブリックコメント手続き」を行っています。

●令和7年度に実施したパブリックコメント手続きは、ありません。

●令和8年度に予定しているパブリックコメント手続きは、次のとおりです。

案 件 名	意見募集時期(予定)	担当部署
第10期幌延町介護保険事業計画・高齢者福祉計画(案)	令和9年2月	保健福祉課 社会福祉係

## 幌延町民等の顕彰について

町では、町民の誇りと自信を高めるとともに、町民の豊かな心と実践力を育むことを目的として、善行や努力をされた方を顕彰しています。

顕彰の対象や推薦方法については、次のとおりです。

### ●対象者

幌延町に居住する(居住していた)個人、もしくは所在する(所在していた)団体

### ●対象となる行為

- ①勇気または親切あふれる行い
- ②公德心を高める行い
- ③ボランティア活動その他の地域活動に功績のある行い
- ④青少年の健全育成に功績のある行い
- ⑤高齢者または障がい者などの生活支援に功績のある行い
- ⑥その他①～⑤に相当すると認められる行い

### ●推薦方法

なお、推薦書の様式は、役場、幌延町生涯学習センター、問寒別出張所に備え置くほか、町ホームページからもダウンロードすることができますので、記入後、総務企画課総務係へ提出してください。顕彰を受けた方については、町長から賞状および金品を贈呈します。

皆さまの身近に顕彰の要件を満たす方がいる場合は、ぜひ推薦をお願いします。

お問い合わせ先:総務企画課 総務係 電話: 5-1111 告知端末機: 5-8811

## 木造住宅耐震診断、耐震改修補助制度をご活用ください

町では、昭和56年以前に建てられた木造住宅を対象に、地震に対する強度を測るための「耐震診断」と、耐震診断の結果、補強工事が必要となった場合の「耐震改修」の費用に対する補助制度を設けています。

※「幌延町定住促進持家住宅建設等奨励補助金」と併用できます。

### ●補助対象住宅

- 診 断** 昭和56年5月31日以前に建築または着工された木造住宅、共同住宅、店舗併用住宅  
**改 修** 耐震診断の結果、総合評点1.0未満と診断された木造住宅、共同住宅、店舗併用住宅

### ●補助対象者

- 診 断** 補助対象住宅を所有または賃借していて、その住宅に居住する方  
**改 修** 補助対象住宅を所有する方

### ●補助金額

- 診 断** 診断額の2分の1以内(限度額10万円)  
**改 修** 改修額の2分の1以内(限度額100万円)

※上記いずれの補助金額も、高齢者および障がい者世帯は3分の2以内

※共同住宅の改修の場合は、3分の1と独立して住居用途に供する部分の数に20万円を乗じて得た額のいずれか低い額(限度額100万円)

お問い合わせ先:総務企画課 総務係 電話: 5-1111 告知端末機: 5-8811

## 令和8年度 幌延町における電源三法交付金の使い道

### ①電源立地地域対策交付金

2億598万6千円

- 幌延町国民健康保険診療所運営費……………1億1,000万0千円
- 幌延町保健センター運営費……………500万0千円
- 幌延町認定こども園・問寒別へき地保育所運営費……………5,000万0千円
- 北留萌消防組合幌延支署運営費……………4,098万6千円

※国・道から交付される電源立地地域対策交付金を上記運営の実施財源とすることにより、節約できた一般財源の一部を、ふるさと創生基金へ積み立てしています。

また、この積み立てた基金を原資とし、町単独の福祉事業や産業振興施策を実施することで、福祉サービスの充実や地域の活性化を図っています。

### ②広報・調査等交付金

1,260万0千円

- エネルギー関連施設見学会など……………524万0千円
- 深地層の研究等広報事業……………617万4千円
- 資料収集業務など……………118万6千円

※原子力発電と深地層研究施設に関する知識の普及に関する調査、研修のほか連絡調整に関する事業に広報・調査等交付金を充当しています。

お問い合わせ先:総務企画課 企画振興係 電話:5-1114 告知端末機:5-8814

## 地域おこし協力隊

通信

VOL.123

トナカイ飼育員 矢野 希実隊員



2月末にトナカイ飼育員として、地域おこし協力隊に着任しました矢野と申します！

大阪から幌延町に来て2カ月が経ちましたが、いまだに道路に現れるシカやキツネに驚かされる毎日です。自然の豊かさを日々感じながら楽しく過ごしています。

現在は飼育員の先輩である成田隊員に教わりながら、牧場での作業に励んでいます。トナカイたちは袋角が生え始め、どんな形の角に成長していくのか今から

わくわくしています。

4月からは放牧もスタートし、広い草地でのびのびと青草を食べる姿が見られるようになりました。そんなトナカイたちに、ぜひ会いに来てください。お待ちしております！

今後ともどうぞよろしくお願いいたします。



↑袋角、ぐんぐん成長中！



↑放牧地でおおあくび☆



ほろのべ

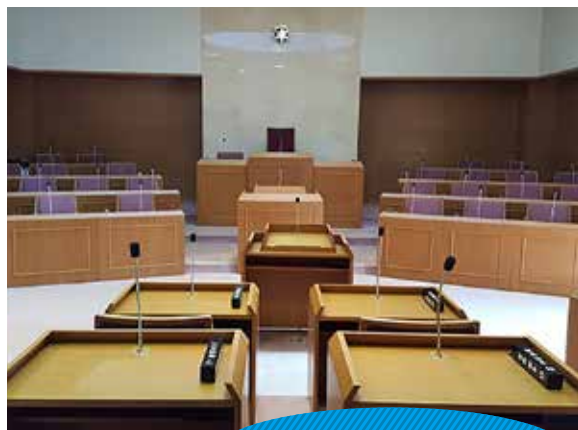
北緯45度のまち

# 議会だより

第143号

- 発行 北海道幌延町議会
- 編集 議会報編集委員会
- 電話 01632-5-1111
- FAX 01632-5-2971

主 な 内 容	一般質問	9~10
	北留萌消防組合議会	10
	西天北五町議会	10~11
	まちづくり常任委員会	11~12
	第1回幌延町議会臨時会	12
	第2回幌延町議会定例会	12~14
	令和8年度予算審査特別委員会	14~16
	議会の動き	16
	編集後記	16



2氏が質問

## 一般質問 第2回定例会 (3月11日)

# 地域の課題をとらえて

佐藤 忠志  
齋賀 弘孝

### ◎幌延町奨学資金貸付条例について



佐藤 忠志

- ・幌延町奨学資金貸付条例について
- ・幌延町医療職員養成就学資金貸付条例について

**質問**▶近年の都市部における生活費の上昇は著しく、現行の月額5万円では学業継続の支えとして不足している懸念がある。地方からの学生は、このほかに受験するための交通費、宿泊費、進学してからの下宿代、生活費などを考慮しても、上限額の引き上げを検討すべきではないか。また、償還金の減免は2分の1だが、町内での定住、就職を強力に後押しするためには、一定期間の居住勤務を条件とした全額免除(無償化)も検討する考えはないのか。

**町長**▶町内に就職する若年層を対象とした支援として、奨学金を返還中の町内事業所の正規雇用者に対し、決定年度に返還した奨学金を助成する奨学金返還支援制度事業や、町内企業への新卒就業時と、勤続年数に応じた奨励金を支給する新規学卒者等就職奨励事業を令和8年度から新たに実施することにより、本町の様々な職種における人材確保および就業促進を図りたい。

### ◎幌延町医療職員養成就学資金貸付条例について

**質問**▶保健師、看護師などの医療職員はなぜ卒業後1年以内に町の職員として従事する必要があるのか。今後、期間を延長する考えはないのか。

**町長**▶医療職員の確保が非常に難しく、特に不足して

いる状況。できるだけ速やかに町職員になっていただくため、このような規定となっている。

今後、広報誌およびホームページなどで周知し、今後も継続して取り組んでいきたい。



齋賀 弘孝

- ・町政運営について
- ・宗谷地方南部地震への対応について
- ・酪農、畜産業関連事業の推進について

### ◎町政運営について

**質問** 幌延町交流拠点構想について、禍根を残さないように取り進めたいと執行方針にあるが、創生会議で現状説明されてご理解をいただくのが良いのではないかと。

**町長** 町の財政シミュレーション結果で、現在の予算規模で町政運営をした場合、長期的に不均衡が生じる厳しい結果となり、学校整備と多世代交流施設は同時期に実施できない。創生会議委員皆さまに本施設整備事業の一時中止を文書でお知らせした。  
**質問** 町公式のLINEで情報発信を取り入れてはど

うか。

**町長** 住民や職員の負担を極力軽減し、効率的な運用をするためにLINEアプリを活用する。

**質問** LINEの公式アカウント取得と運用を目指すため必要な手続きを進めているということは、別物2本なのか。

**町長** 1本だけ。双方向で身近にできるような形で、これをベースに、どのようなメニューを組み、どのような使い方ができるかという点など、いろんな方策を考えたい。

**質問** 音威子府村が対話型AI「ねっぷちゃん」の実証実験を開始した。幌延町も取り入れてはどうか。

**町長** 職員の負担が年々増え続ける状況を考えてと有効な手段であると思う。近隣自治体においても、広域的に取り組むことができないのかという話もあるため、情報収集を行いながら、令和8年度以降、検討を進めたい。

### ◎宗谷南部地方地震への対応について

**質問** 地震の被害状況は把握されたのか。

**町長** 気象庁の発表では震度3との発表だったので、特段に動かなかったが、二日後に防災科学技術研究所から震度6弱が観測されたことと情報があったことから、職員等の聞き取りにより情報収集を行い、現状の把握に努めた。

**質問** どのような被害情報を共有したのか。

**町長** 5軒ほど調査した。ただ現時点では雪があるため、融雪時期ぐらいに再度一軒一軒調査をしながら応急処置的な対応が必要と思っている。

**質問** 住宅などの修理の補

助はどうするのか。

**町長** 耐震強化する補助金やリフォーム補助金を有効に使って、少しでも負担軽減ができればいいと思っている。

### ◎酪農、畜産業関連事業の推進について

**質問** 農業法人の設立などについては、令和5年度から令和8年度までの執行方針で、同じことを書いての繰り返しである。まったく進まないのか、それとも今年度は法人設立最終年度にしていく形なのか。

**町長** 年数をかけすぎて時間がかかっているの一言である。やはり経済だから、そのタイミングだったり債務を背負ってどこまでやるということになると、難しい話になると私どもは思っている。担い手育成センターが中心となり、就農の部分一つやとまとめ上げたのは、大きな明かりがともった。

## 北留萌消防 組合議会

(2月25日)

幌延町から担当議員として、無量谷議員が出席した。令和8年度予算総額は15億1609万2千円。うち、幌延町負担分は2億351万6千円。

主な事業として庁舎電灯のLED化で379万5千円、旧庁舎無線設備撤去で125万2千円、消防団用高視認性雨衣で95万5千円、消防ポンプ自動車購入で464万5千円など。

## 西天北五町衛生施設 組合議会定例会

(2月27日)

高橋秀之議員と深澤議員が出席。

令和8年度予算案を審議。総額7億1,096万5千円。全会一致で可決。

定例会前に全員協議会が開催された。議事①令和8年度以降、粗

大ごみ収集日変更について。  
4月～11月の第1金曜日に変更。受付は西天・業者へ。

議事②財政調整基金について。

条例第2条で基金の額が1億円と明記されており、今後の最終処分場かさ上げ工事費の増加が見込まれることから、基金の増額を検討し、8月議会で改正する予定。

議事③動物焼却炉の停止  
新動物焼却炉への切替えによる動物焼却炉の停止。

## 第1回 まちづくり常任委員会

1月16日

・調査事項（抜粋）

(1)大型建設事業の実施に伴う今後の財政推計について

11月のまちづくり常任委員会にて、義務教育学校と多世代交流施設を建設した場合の今後の財政シミュレーション提示を求めている。財政シミュレーションの

結果、今までどおりの財政運営をした場合、令和7年度末に約65億円ある基金は、令和12年度には底をつく。

また、令和13年度以降、基金不足により単年度収支が赤字となり、現状のままでは予算が組めない状況。

ただし、行政改革などで歳出を絞ることで少しは改善の余地があるとの説明があった。

(2)総務企画課所管

①幌延町多世代交流施設整備事業基本計画・基本設計業務の進捗状況について

建築費高騰を受け、14億円の見込みでは収まらなくなった。財政への影響が大きいため、令和7年度中の計画策定は諦め、令和8年度までかけて内容を縮小・見直す。

②「創生会議」にはこれまで何回説明してきたのか。今後どういう流れで意見を反映させるのか。

③基本構想の段階では意見を聞いたが、「基本計画」については、町としての案が固まっているため、開催していない。町が案を作

って議会に諮り、創生会議に諮ってからパブリックコメントを行い、計画策定となるため時間はかかる。

④学校も交流施設も、両方やるのは財政的に無理ではないか。どちらかを先送りにすべきではないか。

⑤課題が非常に大きいのは承知している。今の大きなスケールの計画からどこを削り、どこを残すか、率直な意見があれば判断がしやすくなる。

⑥風呂の既存ボイラーが壊れたら、直すのに相当な費用がかかるのではないか。

⑦ボイラーは取り換えないとならないが、新設計画があるので、今は更新を止めている。新設が遅れるなら既存施設のボイラーだけでも新しくしたいが、試算はしていない。

⑧株式会社ユーラスエナジーホールディングスによる地域貢献について

道北風力発電事業の全6か所が令和7年2月に運転を開始したことに伴い、風車が立地する稚内市、豊富町、幌延町の3市町に対し

運転期間を通じた地域共生施策が実施される。

幌延町における主な内容は、新生児1人につき5万円分の商品券を贈呈する

「出生祝い」、生涯学習センター等への「図書寄贈」

問寒別小中学校への「エアコン設置」である。

出生祝いと図書寄贈については、次年度以降も継続される見通しで、これらに加え、各種イベントへの協賛やその他の物品支援など町のニーズに合わせた追加施策についても同社と協議する。

## 第2回

まちづくり常任委員会

2月17日

・調査事項

(1)大型建設事業に係る町執行部の考えについて

交付金などの歳入が不透明な中、小中一貫校整備と多世代交流施設整備を並行すれば、4年後には基金が底をつく。まず小中一貫校整備事業に着手し、多世代

交流施設は財政の見極めがついた段階で実施の是非を判断する。

小中一貫校整備はコスト抑制のため、メディアライブラリーの規模縮小、給食センターの既存施設利用、

武道場の中止、ステージ機能を体育館へ移設、電気室等の集約、運動スペース確保のために、中庭部分にプレイルームを増築、太陽光パネルを野立てを行う。

設計変更後の事業費は約58.3億円。見直しをせず実施する場合は約77.1億円となる。

⑦風呂は寿命で限界。今のボイラーが壊れたらどうするのか、優先順位が違うのでは。

⑧町民に迷惑をかけない運営を継続する。

## 第3回

まちづくり常任委員会

3月2日

・調査事項（抜粋）

(1)総務企画課所管

②幌延町民営賃貸住宅建設

## 促進助成条例の一部改正について

町内就業者の住居確保と定住促進を目的に、従来の「アパート・長屋」に加え新たに「寄宿舎」を助成対象に追加する。

### (2) 保健福祉課所管

① 幌延町乳幼児等通園支援事業の設備及び運営に関する基準の条例(案)について

本条例案は、国の「こども未来戦略」に基づき、令和8年4月から全国で実施される「こども誰でも通園制度(乳児等通園支援事業)」の適切な運用を図るため、町としての設備及び運営基準を定めるもの。

現在の少子化対策において保育所等を利用していない未就園児世帯の約6割が、孤立した育児の中で不安や悩みを抱えている現状があり、本制度は保護者の就労要件を問わず、時間単位などで柔軟に保育を利用できる新たな通園給付として創設。

0歳6か月から満3歳未満の未就園児を対象に、全

てのこどもの良質な成育環境を整備し、多様なライフスタイルに合わせた家庭支援を強化することが目的。本町においても必要な基準を策定する。

### (3) 国保診療所所管

① 宿直手当の一部未支給事業について

診療所において、所長の木曜宿直手当が約8年間にわたり未支給であったことが判明。

原因は当時の担当者による解釈誤りで、町の過失であることから時効を援用せず、計269回分の本金564万9千円に遅延損害金90万4,110円を加えた総額を全額支払う。今後はチェック体制を強化し、再発防止を徹底する。

### (4) 教育委員会所管

① 学校給食費の抜本的な負担軽減について

令和8年度から、国の交付金を活用した学校給食費の負担軽減策を実施。

小学校については、年間約480万円の交付金を受けることで、保護者負担を1食あたり約65円(年間約

1.3万円)まで大幅に引き下げ。町の方針として、適正な受益者負担を求める観点から全額無償とはせず、不足分は従来通り納付してもらう。

一方、中学校については現時点で国の交付金の対象外となるため、保護者負担は1食270円で据え置き。ただし、昨今の食材費高騰分や牛乳代については町が公費で補助を行い、保護者への価格転嫁は行わない。

近隣自治体では全額無償化に踏み切る町村も多いが、当町としては支援と受益者負担のバランスを維持する対応を選択



給食のようす

## 1月16日 第1回幌延町議会 臨時会

第1回幌延町議会臨時会が1月16日(金)に開会され、議案2件を全会一致で可決した。

### 議案第1号

財産の取得について  
問寒別地区移住促進住宅購入。シングルユニット4棟、契約金額9千1百30万円。

高橋秀之議員 3月31日までに設置は完了するのか。

山本総務企画課長 経費の増加により、年度内の設置は困難。雪解け後から開始し、8月頃をめどに設置したい。

無量谷議員 湿気対策は。

山本総務企画課長 基礎にも工夫し、対策を行う。

齋賀議員 金額の内訳は。

梶総務企画課長補佐 建物4棟、運搬費、クレーン設置作業、地盤調査など、すべて含まれる。

深澤議員 耐用年数は。入居者の見立ては。

梶総務企画課長補佐 耐用年数は90年。入居の見込みは現在

決まっていない。空室状態はいつまで。

山本総務企画課長 これから協力隊員や移住体験の方に利用してもらいたい。

### 議案第2号

幌延町一般会計補正予算(第5号)

物価高騰による生活者支援や農業、商工業者への経営支援のほか、子育て世帯への応援手当を支給。

齋賀議員 子育て応援手当は中学生も含むのか。また、人数は何人か。

清水社会福祉係長 対象は0歳から18歳。合計320名。

齋賀議員 配合飼料価格高騰事業の対象農家と戸数は。

新野産業建設課長補佐 令和8年1月1日現在、本町において酪農畜産を営む者が対象。

## 3月11日 第2回幌延町議会 定例会

### 第2回幌延町議会定例会

が3月11日(水)に開会され、2名の一般質問のほか、承認1件、議案28件、うち

議案第22から28号まで、予算審査特別委員会に付託し、全会一致で可決した。

### 行政報告

近年と同程度の財政規模を維持した場合、基金が圧迫され、単年度収支が崩れ、財政的リスクが大きいと判断。

小中一貫校事業を優先し、多世代交流施設事業については、今年度、一時凍結。今後の財政状況を見て可否の判断をする。

### 教育行政報告

児童、生徒、教職員に大きな事故やけがもなく3学期がスタート。

3月10日から12日までインフルエンザ感染により学校閉鎖した。

#### 議案第1号・2号

町道幌延15号線及び駅前仲通線の廃止と認定について。

#### 議案第3号

幌延町空家等除去支援条例の一部を改正する条例の制定について

国の空き家対策総合支援

事業の延長に合わせ、令和13年3月31日まで延長。

#### 議案第4号

幌延町一般会計補正予算(第7号)

1億8百98万8千円減

深澤議員 北海道派遣職員  
の配置先、期間は。

原田総務係長 総務企画課  
の防災関係業務。令和7年

4月1日から令和9年3月31日の2年間。

齋賀議員 ござくら荘支援  
事業8百24万円の増額理由。

清水社会福祉係長 収入部分、  
シヨートステイの利用増と

職員の人材確保ができなかったことが要因。

齋賀議員 幌延町農作物等  
収量減収緊急支援事業6百

55万円の減額理由。

新野産業建設課長補佐 昨年の大  
雨に対する補助金、農場を

再度精査し、実績に基づいて  
予算計上。

深澤議員 地域コミュニテ  
ィ形成事業、集落支援活動

運営事業、地域運営組織支  
援事業それぞれの減額理由。

山下地域対策担当課長 事業展開  
ができなかったことと、伴

隊の採用が少なかったこと。  
深澤議員 軒並み工事請負  
費の減額理由と要因は。  
角山産業建設課長 近年の単価  
アップを見越して予算確保  
した結果。  
深澤議員 スポーツ公園の  
改修事業の内訳と減額理由。  
古草教育次長 野球場の地  
盤空洞化に想定より充填剤  
を使用しなかったため。  
植村議員 障がい者介護給  
付・訓練等1千5百24万円  
の減額と予防事業の減額理  
由。

号)

3百73万7千円増額

深澤議員 損害賠償金5百  
29万4千円計上の内訳。

村上国保診療所事務長 未支給分  
4百38万円、遅延損害金科  
目で計上。

深澤議員 この未支給分、  
平成29年から269回あつ

て、5年の時効期間も含ま  
れ、時効分もその延滞金も

支払うとのこと。行政のミ  
スでは。

野々村町長 私どものミス。  
年度内に処理したい。

深澤議員 勤務時間の解釈  
は。

村上国保診療所事務長 宿直は17  
時15分から翌日8時30分ま

でオンコール対応。

高橋秀之議員 責任の取り  
方はどうするのか。

野々村町長 私の責任はと  
もかく、この処理を進めた

い。

その後、自分たちの処理  
を進めたい。

植村議員 行政の責任の取  
り方を町民に説明すべき。

野々村町長 処分が決まっ  
た時点で広報誌、町内会長  
会議など、いろいろな形で広

### 議会一〇メモ

#### 討論とは

議案が上程され提案説明ののち質疑が終われば議案に賛成、反対の旨とその理由を述べて、他の議員を自己の意見に賛同させることを目的とする。

く説明したい。

佐藤議員 速やかに支払うべき。今後の管理体制は。

村上国保診療所事務長 診療所、  
看護日誌のチェック、給料

支給明細書でトリプルチェ  
ックを徹底する。

#### 討論

##### 反対討論

深澤議員 未払い手当は支  
払うべきだが、経過説明な  
ど、町の説明が不十分な  
で、本議案に反対する。

賛成討論 なし

採決  
議長を除き6人の賛成多  
数で可決。

#### 議案第7号

幌延町介護保険特別会計

補正予算(第3号)

2千8百56万8千円減

齋賀議員 1号、2号の被  
保険者数は。

保険者数は。

清水社会福祉係長 1号は63  
6名、2号は669名。

議案第8号  
幌延町過疎地域持続的発展市町村計画の策定について

議案第9号

幌延町職員の旅費に関する条例の一部を改正する条例の制定について

議案第10号

幌延町行政手続条例の一部を改正する条例の制定について

議案第11号

幌延町国民健康保険診療所条例の一部を改正する条例の制定について

議案第12号

幌延町民営賃貸借住宅建設促進助成条例の一部を改正する条例の制定について

議案第13号

幌延町長等の損害賠償責任の一部の免責に関する条例の一部を改正する条例の制定について

議案第14号

幌延町簡易水道事業の設置に関する条例の一部を改正する条例の制定について

議案第15号

幌延町乳児等通園支援事業の設備及び運営に関する基準を定める条例の制定について

議案第16号

幌延町集会施設等の指定管理者の指定について

議案第17号

下沼寿の家の指定管理者の指定について

議案第18号

幌延町障がい福祉サービ入施設の指定管理者の指定について

議案第19号

幌延町食肉加工施設の指定管理者の指定について

議案第20号

幌延町営草地開発施設の指定管理者の指定について

議案第21号

幌延町トナカイ観光牧場施設の指定管理者の指定について

議案第22号、議案第28号

令和8年度幌延町各会計予算

令和8年度

予算総額

88億7,385万4千円

一般会計 66億円

特別会計 10億8,218万4千円  
事業会計 11億9,167万円

22億7,385万4千円

植村敦議員を予算委員長、高橋秀明議員を副委員長に選任し、審査の結果、原案のとおり可決されました。主な質疑応答のみ掲載します。

令和8年度  
予算審査特別委員会

一般会計予算

【総務費】

深澤委員 就職奨励金の詳細と、引越費用の対象可否は。

岩川副町長 町内居住・新卒1年以内の正規雇用が条件で、5年間で計100万円支給。引越経費への充当も可能。予算成立後、速やかに周知し若者の定着を図る。

深澤委員 一般職の給与が管理職を上回る「逆転現象」は事実か。

岩川副町長 指摘のとおり、管理職には残業代が出ない一方で、現場の一般職が深刻な人員不足により多大な残業を余儀なくされ、結果、給与の逆転現象が起きています。

管理職のモチベーション維持や人材確保の方策として令和8年度からの管理職手当の増額を考えている。

深澤委員 こども議会で指摘された「道の暗さ」への

調査状況はどうなったか。

山本参事 雪の照り返しで判断が難しいため、雪解けを待って現地調査を行う。

道道管理者とも協議したい。

深澤委員 おもしろ科学館は特定業者への固定発注により、競争原理や企画の質が低下しているのでは。

梶原長補佐 集客効果は出ている。予算の制約はあるが、手法の改善はしたい。

深澤委員 町長の肖像画は写真でいいのではないかと。

岩川副町長 絵は写真より劣化しにくい点と、歴代の経緯を重視し、今回も絵画で作成する方針。

高橋秀之委員 研修費が約270万円と大幅に増えた理由は何か。

岩川副町長 令和8年度以降、人材育成を強化する。4月から「職員研修規程」を新設し、自主研修・職場内・外研修の3本柱で体系的に実施。職場外研修は外部講師を招き、職場環境を改善する。

【民生費】

深澤委員 婚活支援事業の内容と、事業の見直しは。

**清水係長** 町外から女性を招く形を2回計画。

**深澤委員** 行政が場所を提供することに不自然さも感じるが、継続するのか。

**野々村町長** 町内の若者や職員が努力してきたが、男女の集まりに偏りが出るなど苦労している。今は業者とも協力しながら進めており、もうしばらく様子を見たい。

**齋賀委員** 老人福祉管理費補助金の対象団体は。

**清水係長** 福寿会と明寿会の2団体で他は休止中。連合会の事務局は社協が担当。

**【衛生費】**

**深澤委員** 患者輸送車両運行業務の委託先と、札幌等への遠距離運行はあるのか。

**伊藤課長** 問寒別地区の業者に委託。札幌等への運行は含まれない。

**高橋秀之委員** 多世代交流施設整備の一時中止に伴い、公衆浴場の修繕料だけで足りるのか。

**島田課長** 計上額は計画的な補修と突発的対応用だが、施設を数年持たせる必要があり、業者に機器更新の見

積りを依頼中。必要に応じ、今後予算計上を検討。

**【農林水産費】**

**深澤委員** 有害鳥獣捕獲担い手育成支援事業でカラスの騒音・糞害に対し、どのような対策を考えているか。

**鷹匠、ピストルで音を出す、LEDライト、電線への防除設備の設置など、他自治体の事例や北電との協議を含め検討できないか。**

**伊山課長補佐** 過去に音で追い払う試みもしたが、一時的な効果に留まっている。電線もあり駆除は困難。提案のあった手法や北電との協議を含め、何らかの手立てを検討したい。

**深澤委員** 最近、町内の物置などでテンによる被害が出ている。事故が起きる前に対策を練るべきだが、駆除の検討状況はどうか。

**伊山課長補佐** テンは許可なく駆除ができないため、現在は遠方への「放獣」に留めている。次年度以降、駆除に踏み切るかを含め、猟友会や振興局と協議し、対応を検討したい。

**齋賀委員** 町営草地管理費

について、入牧頭数の見込みと管理体制は。

**新野課長補佐** 400頭を見込み、南沢と問寒別の2団地で管理する。集約化を検討すべき時期だと考えている。

**高橋秀之委員** 有害鳥獣駆除委託料が前年と同額だが、物価高騰は加味されているか。

**伊山課長補佐** 現行額で対応可能と猟友会からも了解を得ている。

**深澤委員** 駆除単価と猟友会の人数・育成状況は。

**伊山課長補佐** エゾシカ1.2万円、ヒグマ6万円等。現在会員は14名。育成支援はしているが増員は難しい。

**佐藤委員** 酪農ヘルパー補助事業の仕組みは。

**新野課長補佐** 実績に基づき支出。人手不足で満額執行されない年もある。

**【商工費】**

**深澤委員** トナカイ観光牧場改修事業の内容と、夜間のトイレ使用について。

**伊山課長補佐** 管理棟の舗装、排水管、住宅屋根、高圧電源設備の更新。トイレ

は夏場の夜間使用を可能にすべく検討中だが、冬場は安全面から難しい。

**高橋秀之委員** 食のブランド創出事業の進捗は。

**伊山課長補佐** 羊羹とどら焼きが商品化した。8年度はブドウ果汁を使ったワインの完成も予定。

**高橋秀之委員** 羊羹とどら焼きの価格が高いという声がある。

**伊山課長補佐** 手焼きによる製造や原材料費の高騰もあり、現在の価格帯に理解をいただきたい。

**佐藤委員** 牧場の庭園管理や案内板の整備、作業員の体制は。

**伊山課長補佐** 案内板はレイアウトが整い次第検討したい。庭園管理は会計年度任用職員7名で対応している。

**【教育費】**

**齋賀委員** 問寒別パークゴルフ場の土地が町へ寄附された経緯は。

**渡邊課長補佐** 昨年12月に所有者から申出があり、1月に登記を完了した。

**佐藤委員** 集落支援員の活

動と心のサポート相談員について。

**椿係長** 支援員は学習支援のほか、問寒別地区での課題解決にも取り組む。相談員は中学校に常駐し、小学校にはスクールカウンセラーを派遣して対応している。

**深澤委員** 総合スポーツ公園改修とゲートボール場の利用状況と、こども議会を出ていたテニスコート設置の検討は。

**田村次長補佐** 野球場LED化やパークゴルフ場修繕を行う。ゲートボール利用は減少傾向。テニスコートは学校跡地利用などのタイミングで検討したい。

**齋賀委員** 教職員の身体検査費用はなぜ手数料なのか。

**椿係長** 人間ドックの負担金で北海道から支出される。それ以外は、教育振興費の手数料として従来から処理。

**【歳入一括】**

**西澤委員** 電源立地地域対策交付金が大幅に増額された要因は。

**梶課長補佐** 国庫支出金は、深地層研究センターの立地から15年が経過し、交付金

のルールに基づき、令和8年度から5,500万円が加算される見通しのため増額。道支出金は、道内の延べ契約電力等に応じて毎年変動するもので、令和8年度予算には現時点での実績額を計上。正式な額が決定次第、補正予算にて対応する予定。

【総括】  
無量谷委員 昨年の水害で枯死した草地の復旧対策は、野々村町長 国のエリートク（農畜産業振興機構）事業の活用を調整中。前例のない支援だが、雪解け前には詳細を説明できる見込み。有効な補助事業になると考える。

深澤委員 就職奨励金の「地元企業」の定義と、職員不足の現状は。

岩川副町長 地元企業は「町内に施設があり納税している実態」を重視。職員数は約20人不足している。

深澤委員 過去3年間の採用・退職者数は。採用した人材が辞めてしまう理由は。

早坂課長 令和7年度は採用4名、退職1名。理由は

「地元へ戻る」「スキルアップ」「他自治体への転職」など。

深澤委員 町内放送で常会計年度任用職員を募集しており、町民も不安に感じている。人材確保と退職防止に全力を尽くすべきでは。

野々村町長 職員も同じ危機感を持って頑張っているが、歯車が噛み合わない部分がある。なぜ辞めてしまっているのか、事例ごとに原因を調査・排除し、長く続けてもらえる土壌づくりを徹底したい。

無量谷委員 成婚率を上げるため、専門家による事前講習が必要では。

野々村町長 講習は既に実施・検討している。職員や委員が試行錯誤して出合いのきっかけを作っている段階なので、しばらく見守っていただきたい。

齋賀委員 生乳生産拡大事業の廃止理由は。

齋賀委員 鉄が高いうちに牧場内の不要な鉄くず等を売却して収益化すべきでは。

新野課長補佐 価格の動向を見ながら処分・売却を検討する。

【総括】  
高橋秀之委員 派遣看護師は何名か。  
若本事務次長 看護師12名中4名が派遣看護師。

高橋秀之委員 今の状況だと派遣看護師が更に増えるのでは。

若本事務次長 医療機関向けサイトやSNSを使って看護師確保に努める。

お詫びと訂正  
「ほろのべの窓」3月号にて「議会だより」の文中、高橋秀之議員の北海道社会貢献賞記事において生年月日に誤りがありました。

お詫びと訂正をいたします。  
誤 昭和20年7月7日  
正 昭和28年7月7日

### 議会の動き

- 3月11日 ▶ 第2回幌延町議会定例会(第1日目)が開催され議員全員参加  
令和8年度幌延町各会計予算審査特別委員会
- 3月12日 ▶ 第2回幌延町議会定例会(第2日目)が開催され議員全員参加  
令和8年度幌延町各会計予算審査特別委員会
- 4月2日 ▶ 議会報発行編集委員会を開催し、編集委員全員が出席

### 編集後記

ようやく厳しい寒さが和らぎ、令和8年度がスタートしました。いつも温かく議会活動を見守ってくださり、ありがとうございます。去る4月8日、幌延小学校の入学式が行われました。13名の新一年生が元気いっぱい返事をする姿、そして未来を見つめる輝く瞳に、私たち大人も身が引き締まる思いがいたしました。

一方、世界情勢に目を向けますと、緊迫するウクライナ情勢やホルムズ海峡を巡る不透明感など、依然として予断を許さない状況が続いています。これらが私たちの暮らしに及ぼす影響を注視しつつ、事態の一刻も早い終息を願わずにはいられません。

今後も編集委員一同、議会の活動をより分かりやすく、身近に感じていただける紙面づくりに努めてまいります。

- 議会報発行編集委員
- 委員長 深澤博幸
  - 副委員長 佐藤忠志
  - 委員 無量谷隆
  - 委員 高橋秀明

## 義務教育学校の学校名を選定!!「幌延町立ほろのべ学園」

令和7年12月に学校名のアンケート募集を行い、85件の応募がありました。一つひとつに思いが込められた学校名案の応募をいただきましたこと、改めて感謝申し上げます。

アンケートの結果を参考に、令和8年1月29日開催の第5回義務教育学校開校準備委員会の中で協議を行い、2月26日に教育委員会で答申を受け、3月26日と4月17日の教育委員会会議において、慎重な検討を重ねた結果、学校名を「幌延町立ほろのべ学園」に選定しました。

選定にあたっては多様な学校名案の応募がありましたが、皆さんの応募に込められた想いを尊重しつつ、下記の理由により学校名を選定しました。

### ●校名「ほろのべ学園」に込められた主な理由・願い

#### ◆地域への愛着と一体感

- ・「ほろのべ」をひらがなにすることで、1年生から9年生までの全児童生徒や地域住民にとって、優しく・温かく・親しみやすく・呼びやすい学校にしたいという願い。
- ・入学するすべての子どもたちが自分の学校の名前を最初から読めて書けるように。
- ・幌延（アイヌ語の「ポロ・ヌプ」＝大平原が由来）の広大な自然のように、子どもたちがのびのびと健やかに育ってほしいという想い。

#### ◆義務教育学校における小中一貫教育（9年間の学び）の象徴

- ・幌延中学校区の「小学校」「中学校」という枠組みをなくし、1つの「学園」として9年間の連続性のある多様な学びや育ちの場であることを分かりやすく表現。

#### ◆地域に愛される持続可能な学び舎

- ・町の教育目標である「持続可能な社会の創り手となる子ども」の育成に向け、町全体で子どもを育てていく拠点（学園）としての意味合い。

なお、学校名の正式決定には幌延町立学校設置条例の改正が必要であることから、最終的には、今後開催される町議会の議決を経て決定されます。



お申し込み・お問い合わせ先:幌延町教育委員会 電話:5-1117 告知端末機:5-8817



## 「避難場所」と「避難所」って何が違うの？ ～いざという時に逃げる場所を確認しましょう～

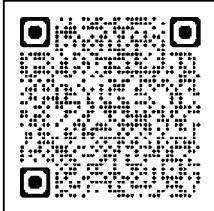
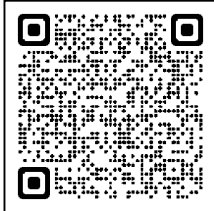


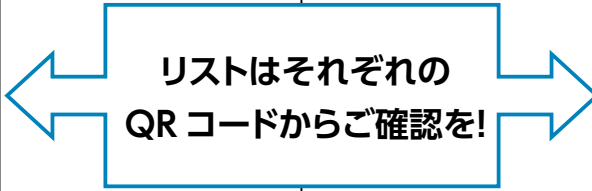
みなさんこんにちは。今月号から毎月、防災全般や幌延町の防災に関することをお届けします。ご自身や家庭内、職場内で防災について考え、防災力を高めるきっかけにいただければと思います。

さて、みなさん「避難場所」と「避難所」の違い、わかりますか？

名前は似ていますが、それぞれ違いがあります。下の表に簡単にまとめましたので確認してみましよう。

### 避難場所と避難所の違い

区分	避難場所	避難所
どんな場所？ (目的)	一時的に避難し命を守る場所 (安全確保が目的)	一定期間生活する場所 (生活維持が目的)
どんな時に使う？	火災や土砂災害などから身を守るために緊急的な避難が必要なとき。 (災害ごとに場所が違うので注意)	災害に遭い自宅に戻れないときや災害の恐れがあり、自宅の安全が確保できないとき。
どこにある？	町内31か所を指定 例) 開進集会所、下沼寿の家など 	町内6か所を指定 例) 幌延小学校、問寒別小中学校など 



リストはそれぞれの  
QRコードからご確認を!

避難場所は、災害によって避難できる場所が決まっているので、どの避難場所が、何の災害に対応しているか、避難場所のリストを確認してから避難しましょう。

災害発生時や災害発生の恐れがあり、避難所を開設する場合は、町から避難所開設の案内を告知端末機や町のホームページで行いますので、必ず確認し慌てずに行動してください。

なお、災害時でも自宅の安全が確保されている場合は、避難所に避難する必要はありません。災害により崩壊した道路などを通らなければならない場合は、無理に避難するとかえって危険な場合もあります。安全な地域にいる親戚や知人宅に避難することも有効です。ご自身の状況や周囲の状況を確認し適切な避難を行ってください。

幌延町防災トップページ

<https://www.town.horonobe.lg.jp/www4/category/life/le009f0000000w85.html>





では、「避難場所」と「避難所」の違いについて前のページで学んだことを確認します。ワークの穴埋めを行い知識の定着を図り、ご自身や家庭内、組織内の防災力を高めていきましょう！

### 第1問

- ・「避難場所」とは「( )に避難し、( )を守る場所」である。
- ・火災や土砂災害などから( )ための( )な避難が必要なときに使われる。
- ・町内では( )か所が指定されており( )や( )などが指定されている。

### 第2問

- ・「避難所」とは「( )生活する場所」である。
- ・幌延町の避難所は全部で( )か所が指定されており、「幌延小学校」、「(☆<sup>1</sup> )」、「幌延町生涯学習センター」、「問寒別生涯学習センター」、「(☆<sup>2</sup> )」、「幌延深地層研究センター国際交流施設」の6か所である。

※☆<sup>1</sup>と☆<sup>2</sup>は語群には無いので避難所リストを読み込んで探してみましょう。

### 第3問

- ・避難所開設の案内は( )や町の( )で行われる。
- ・自宅の( )が確保されている場合は、( )に避難する必要はない。
- ・安全な地域にいる( )や( )に避難することも有効である。

#### 語群

一時的 命 身を守る 緊急的 31 開進集会所 下沼寿の家 一定期間  
6 告知端末機 ホームページ 安全 避難所 親戚 知人宅

4月25日(土)  
5月23日(土)

## ほろのべ野鳥観察会

日本野鳥の会が主催する野鳥観察会が開催されました。

会場となったサロベツ原野は、希少な野鳥や渡り鳥の重要な飛来地であり、多種多様な野鳥を観察することができます。

当日は天候にも恵まれ、絶好の観察日和となりました。

6月にも同様に開催予定です。気になる方はぜひ参加ください。



▶観察の様子

～ほろのべ野鳥観察会6月を開催します～

- ・日時 6月27日(土) 9時00分～11時30分
- ・集合場所 幌延町生涯学習センター駐車場
- ・内容 チュウヒなどの野鳥観察
- ・定員 15名
- ・参加費 無料
- ・申し込み期間 6月1日～6月25日  
※定員に達し次第メ切
- ・申し込み先 (株)幌延町トナカイ観光牧場  
電話:01632-9-7544  
(月～金曜日の9～17時)

**[主催・お問い合わせ先]**

公益財団法人日本野鳥の会  
電話:03-5436-2633

▶6月開催の要項

4月30日(木)

## フードインタイムリーイトウ幌延店の閉店

長年にわたり、幌延町の食を支えてきたフードインタイムリーイトウ幌延店が、59年間の歴史に幕を閉じました。

閉店した後には職員一同が集まり、代表して社長から感謝の言葉が述べられ、集まった皆さまに惜しまれつつ、閉店となりました。



▶閉店後の店内の様子



▶閉店の挨拶

5月7日(木)

## 町内会長会議

役場大会議室にて「町内会長会議」が開催されました。

町内会長が一堂に会し、町からは多世代交流施設整備事業の一時中止、今年度の事業予算などの説明が行われました。

町内会長からは、町の説明に対する質問・意見や町政に対する要望があり、とても有意義な会議となりました。



▶出席した町内会長



▶町長からの挨拶

5月9日(土)・5月23日(土)  
5月16日(土)・5月30日(土)

## 観光列車「花たびそうや号」がやって来ました

最北の春を迎えた宗谷本線に、今年も観光列車「花たびそうや号」がやって来ました。

幌延駅では魅力あふれるおもてなしとして、ミズナラ樽熟成酒やトナカイのソーセージの販売、駅のホームでは、マスコットキャラクターの「ホロベール」と「ブルピー」が出迎えました。

駅は多くの人で賑わい、本町を堪能していました。



▶多くの人で賑わう駅の構内



▶トナカイ観光牧場からトナカイも来てくれました

5月17日(日)

## 幌延町消防団春季消防演習

幌延町消防団の春季消防演習が今年も開催されました。

幌延支署車庫前庭での屋外式に続き、幌延市街を分列行進しました。

演習の最後には、役場庁舎を火点とした模擬消火訓練が行われ、見物に集まった町民の方へ頼もしい姿を披露しました。



▶屋外式



▶模擬消火訓練

5月23日(土)

## 第39回 町民ミニバレーボールフェスティバル

幌延町総合体育館にて「第39回町民ミニバレーボールフェスティバル」が開催されました。

各町内会・連合町内会から5チーム計82名が参加し、熱き戦いを繰り広げた結果、第1・第10連合町内会が優勝に輝きました。



▶強烈なアタック



▶得点時には観客から大きな歓声が上がりました

## 老齢基礎年金の受給について



### 受給要件と開始時期

保険料納付済期間と保険料免除期間などを合算した受給資格期間が10年以上ある場合に、65歳から受け取ることができます。65歳後に受給資格期間の10年を満した方は、受給資格期間を満したときから受け取ることができます。

### 繰り上げ受給

希望すれば60歳から65歳になるまでの間でも繰り上げて受け取ることができます。しかし、請求した時点に応じて減額（1か月あたり0.4%※）された年金を受け取ることになります。その減額率は一生変わりません。

※昭和37年4月1日以前生まれの方の減額率は0.5%

#### ★次のことにご注意ください★

- ① 特別支給の老齢厚生（退職共済）年金は、65歳になるまで一部が支給停止されます。
- ② 65歳になるまで遺族厚生（遺族共済）年金を併給できません。
- ③ 繰り上げ請求したあとは、障害基礎年金及び寡婦年金は受けられません。
- ④ 繰り上げ請求を取り消したり変更したりすることはできません。
- ⑤ 老齢厚生（退職共済）年金の繰り上げ請求をした場合、障がい者及び長期加入者の特例措置を受けることができなくなります。

繰り上げ受給の詳細はこちら

(<https://www.nenkin.go.jp/service/jukyu/roureinenkin/kuriage-kurisage/20140421-01.html>)



### 繰り下げ受給

希望すれば66歳以降から、繰り下げて受けることができます。66歳以降に繰り下げ請求した場合、1か月遅らせるごとに0.7%増額された年金を受け取ることができます。繰り下げ受給の請求をした時点（月単位）に応じて年金が増額され、その増額率は一生変わりません。

#### ★次のことにご注意ください★

- ① 原則として、ほかの年金（老齢厚生年金を除く）を受ける権利がある場合は、繰り下げ受給ができません。
- ② 振替加算は増額の対象になりません。また、繰り下げ待機期間中は振替加算を受けることはできません。
- ③ 66歳到達日後の繰り下げ待機中にほかの年金の受給権（配偶者が死亡して遺族年金が発生した場合など）を有した場合には、その時点で増額率が固定され、老齢基礎年金の請求の手続きが遅れても増額率は増えません。
- ④ 受給開始は、請求をした月の翌月分からとなります。
- ⑤ 上限年齢は75歳となっていますが、昭和27年4月1日以前生まれの方は、上限年齢は70歳までとなります。

繰り下げ受給の詳細はこちら

(<https://www.nenkin.go.jp/service/jukyu/roureinenkin/kuriage-kurisage/20140421-02.html>)



### 年金額

20歳から60歳になるまでの40年間の国民年金の納付月数や厚生年金の加入期間などに応じて年金額が計算されます。

20歳から60歳になるまでの40年間の保険料をすべて納めると、満額の老齢基礎年金を受け取ることができます。

令和8年度の満額の年金額＝847,300円

※昭和31年4月1日以前生まれの方の満額の年金額は844,900円となります。



お問い合わせ先：稚内年金事務所 電話 0162-33-7011

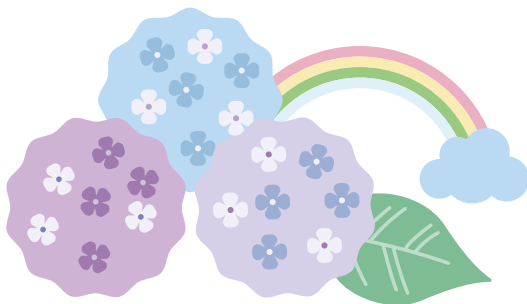
住民生活課 税務住民係 電話：5-1112 告知端末機：5-8812

# 6月 町民くらしのカレンダー

期日	行 事	時 間	場 所
1 月	にこにこ教室協力員説明会	10:00～(幌延)	保健センター
		14:00～(問寒別)	問寒別生涯学習センター
2 火			
3 水	リズム体操あそび	11:00～11:30	子育て支援センター
4 木			
5 金	にこにこ教室(幌延)	9:30～	保健センター
	わくわくひろば	10:30～11:30	子育て支援センター
	福寿会健康相談	13:30～	老人福祉センター
	運動教室Re:body	19:00～	総合体育館柔剣道室
	問寒別出張所診療		問寒別診療所
6 土	幌延小学校運動会	9:00～12:00	幌延小学校グラウンド
7 日			
8 月			
9 火	ファミサポ研修会	10:00～11:30	子育て支援センター
10 水	心療内科・精神科		幌延町国民健康保険診療所
11 木	すくすく健診	13:30～	保健センター
12 金	運動教室Re:body	19:00～	保健センター
13 土	幌延町民プールオープン	13:00～	幌延町民プール
14 日	問寒別小中学校運動会	10:30～14:00	問寒別小中学校グラウンド
15 月			
16 火			

期日	行 事	時 間	場 所
17 水	にこにこ教室	10:00～	問寒別生涯学習センター
	わくわくひろば	10:30～11:30	子育て支援センター
18 木			
19 金	5歳児健康相談	13:15～	保健センター
	運動教室Re:body	19:00～	総合体育館柔剣道室
20 土			
21 日			
22 月			
23 火			
24 水	まちいちカフェ(遠足)	9:30～	下沼ビジターセンター
	心療内科・精神科		幌延町国民健康保険診療所
25 木	キメキメダンスクラブ	9:30～	保健センター
	親子サロン	10:30～11:30	子育て支援センター
26 金	少年少女陸上記録会	9:30～12:00	幌延小学校グラウンド
	運動教室Re:body	19:00～	総合体育館柔剣道室
	図書企画展(7月26日まで)		幌延町生涯学習センター
27 土			
28 日			
29 月			
30 火			

※ 子育て支援の事業については告知端末機でご案内します。随時ご確認ください。



戸籍の窓  
3・4月

■お悔み申し上げます  
黒澤 明正さん(56歳) 字幌延  
山口 直作さん(93歳) 宮園町  
西澤 和子さん(83歳) 2条南1  
五福 典子さん(81歳) 1条北2

◇幌延町社会福祉協議会へ  
(香典返しの一部)  
西澤 利彦さん(妻) 2条南1

ご寄付ありがとうございます  
4月



## 新規採用職員の紹介



上大田 奈央 (うえおおた なお)

- 所属 幌延町国民健康保険診療所 (看護師)
- 出身地 鹿児島県
- 趣味 スノーボード
- 好きな食べ物 ぎょうざ

仕事をきっかけに北海道にきて3年目になります。幌延町のことをたくさん知り、地域の皆さまに寄り添った看護を行っていきたいと思います。これからよろしくお願ひいたします。

## おもしろ科学館2026 inほろのべ

「科学の不思議とおもしろさ」を楽しく体験し、科学技術やエネルギーの重要性を学ぶことができる場を提供することで、身近な科学やエネルギーへの理解を促すことを目的として開催します。

**開催日** 令和8年7月25日(土)・26日(日)

**会場** 第1会場 総合体育館  
第2会場 ゆめ地創館

## 第53回

## ほろのべ名林公園まつり

豪華ゲストによるステージショー、幌延ど真ん中踊りや盆踊り大会・仮装盆踊り大会などが催される町の一大イベントです。

**開催日** 令和8年8月8日(土)・9日(日)

**会場** 山村広場

■6月号から広報誌編集を担当することになりました。総務企画課企画振興係の山田です。町民の皆さまに、必要な情報を「見やすい写真」「分かりやすい文章」にして、お届けできるよう頑張ります。

■さて、広報誌を作成するにあたり、難しいと感じたことは、写真撮影です。広報に載せる写真において、大切なことは、「誰か」「何をしている」を明確にすることだと思っています。それらを自分の中でイメージしていても、被写体は常に動いているため、タイミングを逃してばかりです。それを逃さぬよう、これでもかというほど多くのカットを取る必要があります。

■5月後半から6月は、運動会シーズンです。僕も素晴らしい写真を撮求めて、各小中学校へお邪魔させていただきました。皆さんの輝く瞬間を取り逃さないよう、千枚以上は撮影したいと考えていますので、出場される方は日頃の練習の成果をしっかりと発揮してください。お互い頑張りましょう！

## ほろのべの裏窓

### 四月定例俳句会作品 幌延ほおずき俳句会

残されし翼無きもの春の雨  
大嵐つれて朝まで春の雨  
いつのまにめぐる季節の花時雨  
黒雪を沁み侵しゆく春の雨  
大人びた旅立ち祝ふ春の雨  
長旅の羽を濡らすか春の雨

熊谷 陽一  
田中 順子  
熊谷千恵子  
小川 遼太郎  
佐々木千恵子  
富樫とも子



## まちのうごき

令和8年4月末日現在 ※ ( )内は前月比

人口

男	1,063 ( 12 )
女	936 ( 0 )
合計	1,999 ( 12 )

世帯数 1,185 世帯 ( 10 )

広報へのご意見、ご要望をお寄せください

総務企画課 企画振興係

電話 5-1114 / 告知端末機 5-8814



## 広報ほろのべの窓 6月号

令和8年6月  
発行 / 幌延町

■企画・編集 / 総務企画課 企画振興係 ■印刷 / 株式会社須田製版  
■幌延町ホームページアドレス / <https://www.town.horonobe.lg.jp>

UD FONT この広報誌は、読みやすさに配慮したユニバーサルデザインフォントを採用しています。

●この広報誌は、資源保護のため再生紙を利用しています。